

AKTUALIZACE ÚZEMNĚ ANALYTICKÝCH PODKLADŮ ORP ŽATEC 2010



**INTEGROVANÝ
OPERAČNÍ
PROGRAM**



EVROPSKÁ UNIE
EVROPSKÝ FOND PRO REGIONÁLNÍ ROZVOJ
ŠANCE PRO VÁŠ ROZVOJ



OBSAH

1	Úvod	5
2	Podklady pro rozbor udržitelného rozvoje území	6
2.1	Základní údaje	6
2.1.1	Zkratky a pojmy	6
2.1.2	Přehled sledovaných jevů	6
2.1.3	Přehled zpracovaných podkladů	9
2.2	Zjištění a vyhodnocení stavu sledovaného území	10
2.2.1	Vymezení řešeného území	10
2.2.2	Urbanistická struktura a architektura	13
2.2.3	Obyvatelstvo	20
2.2.4	Bydlení	30
2.2.5	Hospodářské prostředí	34
2.2.6	Občanské vybavení a služby	39
2.2.7	Rekreace a cestovní ruch	41
2.2.8	Dopravní infrastruktura	42
2.2.9	Technická infrastruktura	47
2.2.10	Životní prostředí	51
3	Rozbor udržitelného rozvoje území	63
3.1	Zjištění a vyhodnocení udržitelného rozvoje území – SWOT analýza	63
3.1.1	Horninové prostředí a geologie	63
3.1.2	Vodní režim	63
3.1.3	Hygiena životního prostředí	63
3.1.4	Ochrana přírody a krajiny	64
3.1.5	Zemědělský půdní fond a pozemky určené k plnění funkcí lesa	65
3.1.6	Veřejná dopravní a technická infrastruktura	66
3.1.7	Sociodemografické podmínky	67
3.1.8	Bydlení	67
3.1.9	Rekreace	68
3.1.10	Hospodářské podmínky	68
3.2	Vyhodnocení vyváženosti územních podmínek pro příznivé životní prostředí, hospodářský rozvoj a soudržnost společenství obyvatel	69
3.2.1	Územní podmínky pro příznivé životní prostředí	69
3.2.2	Územní podmínky pro hospodářský rozvoj	74
3.2.3	Územní podmínky pro soudržnost společenství obyvatel	77
3.3	Záměry na provedení změn v území	80
3.3.1	Záměry obcí	80
3.4	Problémy k řešení v územně plánovací dokumentaci	81
3.4.1	Problémy obcí	81
3.5	Ostatní záměry – nadřazené územně plánovací dokumentace	82
3.5.1	Politika územního rozvoje České republiky 2008	82
3.5.2	Zásady územního rozvoje Ústeckého kraje (ZÚR)	82
4	Závěr	83

1 Úvod

Územně analytické podklady (ÚAP) jsou od 1.1.2007, kdy vstoupil v platnost zákon č. 183/2006 Sb. (tzv. stavební zákon), jedním z nástrojů územního plánování.

Stavební zákon stanovil povinnost vytvářet ÚAP pro celé území České republiky ve dvou úrovních podrobnosti pro území obcí s rozšířenou působností (první pořízení ÚAP do 24 měsíců od nabytí platnosti stavebního zákona) a pro území krajů (první pořízení ÚAP do 30 měsíců od nabytí platnosti stavebního zákona). Uvedený zákon dále ukládá povinnost ÚAP na obou úrovních pravidelně aktualizovat, a to v časovém intervalu 24 měsíců.

ÚAP slouží především jako podklad pro vytváření politiky územního rozvoje, pro tvorbu územně plánovací dokumentace, pro jejich změny a aktualizace. ÚAP slouží také jako podklad pro vyhodnocování vlivu ÚPD na udržitelný rozvoj, posuzování vlivu záměrů na životní prostředí, poskytování územně plánovacích informací a v neposlední řadě jsou podkladem pro rozhodování stavebních úřadů na území obcí, které nemají vytvořený územní plán a mohou sloužit také pro tvorbu technické mapy města.

Během procesu první aktualizace ÚAP je nutné se zaměřit na trendy vývoje jednak v kontextu územním (a to jak pro celé zpracovávané území, tak pro území jednotlivých obcí), jednak v kontextu tematickém (pro tematické skupiny jevů i pro jednotlivé jevy).

Vzhledem k ekonomické situaci je nezbytné se v procesu aktualizace zaměřit především na ekonomické ukazatele území, se kterými je úzce spjato množství dalších jevů a informací obsažených v ÚAP.

ÚAP SO ORP Žatec byly pořízeny v prosinci 2008 Městským úřadem Žatec ve spolupráci se společnostmi Hrdlička, s. r.o. a Atelier městského inženýrství, s.r.o. Obsah a rozsah ÚAP byl plně v souladu se stavebním zákonem.

V první fázi aktualizace proběhlo zpracování vektorových dat do aktuálního datového modelu ÚAP. Jako podklady pro jejich aktualizaci sloužila data poskytnutá majiteli a správci infrastruktury, státními institucemi a dalšími organizacemi, které spravují či disponují daty, která jsou součástí ÚAP. Městský úřad Žatec prováděl od prvotního pořízení ÚAP v roce 2008 průběžnou aktualizaci datové základny. Pro aktualizaci grafických dat byly využity postupy vizuální kontroly i automatizovaných procesů. Při zjištění drobných změn v grafických datech byla nahrazena pouze část dat v inkriminované oblasti. Při změnách v plošně rozsáhlejších území bylo přistoupeno ke kompletnímu nahrazení původních dat a aktualizaci jevu v plném rozsahu. Vybrané jevy také byly aktualizovány během terénního průzkumu.

Druhá fáze zahrnovala aktualizaci podkladů pro rozbor udržitelného rozvoje a samotného rozboru udržitelného rozvoje v podobě SWOT analýz. Důležitým zdrojem informací byla veřejně dostupná data ČSÚ, která sloužila pro rozšíření a aktualizaci údajů týkajících se obyvatelstva bydlení a především ekonomických charakteristik, které vzhledem k současné ekonomické situaci zaznamenaly dynamické změny. Pro zpracování kapitol popisující urbanistickou strukturu, občanskou vybavenost, technickou a dopravní infrastrukturu byla využita v maximální míře data od zákonných poskytovatelů, která jsou pro uvedený účel kvalitní a dostatečná jak v grafické, tak i atributové části. Informace, zahrnuté v kapitole o životním prostředí, jsou kombinací dvou výše uvedených přístupů. Pro rozšíření informací dostupných z poskytnutých dat bylo v široké míře využito veřejně dostupných oborových databází.

Vyhodnocení dvou výše uvedených fází bylo provedeno v rozboru udržitelného rozboru prostřednictvím SWOT analýzy, která postihuje silné a slabé stránky území. Součástí je také stanovení příležitostí a hrozeb pro území ORP Žatec. Součástí RURÚ je také stanovení problémů v území, které je doplněno přehledem specifických charakteristik problémů a záměrů jednotlivých obcí, jejichž zjištění bylo provedeno dotazníkovým šetřením.

2 Podklady pro rozbor udržitelného rozvoje území

2.1 Základní údaje

2.1.1 Zkratky a pojmy

Tab. 1 Zkratky a pojmy použité v dokumentu

Zkratka	Význam
BPEJ	bonitovaná půdně ekologická jednotka
č.h.p.	číslo hydrologického pořadí
ČSÚ	Český statistický úřad
EA	ekonomicky aktivní (obyvatelstvo)
EVL	evropsky významná lokalita
CHKO	chráněná krajinná oblast
KES	koeficient ekologické stability
KN	katastr nemovitostí
LVS	lesní vegetační stupeň
MPSV	Ministerstvo práce a sociálních věcí
MZCHÚ	maloplošné zvláště chráněné území
NPV	nástavby, přístavby a vestavby
OP	ochranné pásmo
ORP	obec s rozšířenou působností
PLO	přírodní lesní oblast
SLBD	Sčítání lidu, domů a bytů
SO ORP	správní obvod obce s rozšířenou působností
ÚAP	územně analytické podklady
ÚPD	územně plánovací dokumentace
ÚSES	územní systém ekologické stability
VKP	významný krajinný prvek
ZVO	zemědělská výrobní oblast

2.1.2 Přehled sledovaných jevů

Tab. 2 Přehled sledovaných jevů

Číslo jevu dle vyhlášky 500/2006 Sb.	Název jevu
1	zastavěné území
2	plochy výroby
3	plochy občanského vybavení
4	plochy k obnově nebo opětovnému využití znehodnoceného území
5	památková rezervace včetně ochranného pásma
6	památková zóna včetně ochranného pásma

Číslo jevu dle vyhlášky 500/2006 Sb.	Název jevu
7	krajinná památková zóna
8	nemovitá kulturní památka, popřípadě soubor, včetně ochranného pásma
9	nemovitá národní kulturní památka, popřípadě soubor, včetně ochranného pásma
10	památka UNESCO včetně ochranného pásma
11	urbanistické hodnoty
12	region lidové architektury
13	historicky významná stavba, soubor
14	architektonicky cenná stavba, soubor
15	významná stavební dominanta
16	území s archeologickými nálezy
17	oblast krajinného rázu a její charakteristika
18	místo krajinného rázu a jeho charakteristika
19	místo významné události
20	významný vyhlídkový bod
21	územní systém ekologické stability
22	významný krajinný prvek registrovaný, pokud není vyjádřen jinou položkou
23	významný krajinný prvek ze zákona, pokud není vyjádřen jinou položkou
24	přechodně chráněná plocha
25	národní park včetně zón a ochranného pásma
26	chráněná krajinná oblast včetně zón
27	národní přírodní rezervace včetně ochranného pásma
28	přírodní rezervace včetně ochranného pásma
29	národní přírodní památka včetně ochranného pásma
30	přírodní park
31	přírodní památka včetně ochranného pásma
32	památný strom včetně ochranného pásma
33	biosférická rezervace UNESCO, geopark UNESCO
34	NATURA 2000 - Evropsky významná lokalita
35	NATURA 2000 – ptačí oblast
36	lokality výskytu zvláště chráněných druhů rostlin a živočichů s národním významem
37	lesy ochranné
38	les zvláštního určení
39	lesy hospodářské
40	vzdálenost 50 m od okraje lesa
41	bonitovaná půdně ekologická jednotka
42	hranice biochor
43	investice do půdy za účelem zlepšení půdní úrodnosti
44	vodní zdroj povrchové, podzemní vody včetně ochranných pásem
45	chráněná oblast přirozené akumulace vod
46	zranitelná oblast
47	vodní útvar povrchových vod, vodní útvar podzemních vod
48	vodní nádrž
49	povodí vodního toku, rozvodnice

Číslo jevu dle vyhlášky 500/2006 Sb.	Název jevu
50	záplavové území
51	aktivní zóna záplavového území
52	území určené k rozlivům povodní
53	území zvláštní povodně pod vodním dílem
54	objekt/zařízení protipovodňové ochrany
55	přírodní léčivý zdroj, zdroj přírodní minerální vody včetně ochranných pásem
56	lázeňské místo, vnitřní a vnější území lázeňského místa
57	dobývací prostor
58	chráněné ložiskové území
59	chráněné území pro zvláštní zásahy do zemské kůry
60	ložisko nerostných surovin
61	poddolované území
62	sesuvné území a území jiných geologických rizik
63	staré důlní dílo
64	staré zátěže území a kontaminované plochy
65	oblast se zhoršenou kvalitou ovzduší
66	odval, výsypka, odkaliště, halda
67	technologický objekt zásobování vodou vč. ochranného pásma
68	vodovodní síť včetně ochranného pásma
69	technologický objekt odvádění a čištění odpadních vod vč. ochranného pásma
70	stoková síť vč. ochranného pásma
71	výrobní elektřiny vč. ochranného pásma
72	elektrická stanice vč. ochranného pásma
73	nadzemní a podzemní vedení elektrizační soustavy vč. ochranného pásma
74	technologický objekt zásobování plynem vč. ochranného a bezpečnostního pásma
75	vedení plynovodu vč. ochranného pásma
76	technologický objekt zásobování jinými produkty vč. ochranného pásma
77	ropovod vč. ochranného pásma
78	produktovod vč. ochranného pásma
79	technologický objekt zásobování teplem vč. ochranného pásma
80	teplovod vč. ochranného pásma
81	elektronické komunikační zařízení vč. ochranného pásma
82	komunikační vedení vč. ochranného pásma
83	jaderné zařízení
84	objekty nebo zařízení zařazené do skupiny A nebo B s umístěnými nebezpečnými látkami
85	skládky odpadu vč. ochranného pásma
86	spalovna vč. ochranného pásma
87	zařízení na odstraňování nebezpečného odpadu vč. ochranného pásma
88	dálnice včetně ochranného pásma
89	rychlostní silnice včetně ochranného pásma
90	silnice I. třídy včetně ochranného pásma
91	silnice II. třídy včetně ochranného pásma

Číslo jevu dle vyhlášky 500/2006 Sb.	Název jevu
92	silnice III. třídy včetně ochranného pásma
93	místní a účelové komunikace
94	železnice celostátní včetně ochranného pásma dráhy celostátní vybudované pro rychlost větší než 160 km/h včetně ochranného pásma
95	železniční dráha regionální včetně ochranného pásma
96	koridor vysokorychlostní železniční trati
97	vlečka včetně ochranného pásma
98	lanová dráha včetně ochranného pásma
99	speciální dráha včetně ochranného pásma
100	tramvajová dráha včetně ochranného pásma
101	trolejbusová dráha včetně ochranného pásma
102	letiště včetně ochranných pásem
103	letecká stavba včetně ochranných pásem
104	vodní cesta
105	hraniční přechod
106	cyklostezka, cyklotrasa, hipostezka a turistická stezka
107	objekt důležitý pro obranu státu včetně ochranného pásma
108	vojenský újezd
109	vymezené zóny havarijního plánování
110	objekt civilní ochrany
111	objekt požární ochrany
112	objekt důležitý pro plnění úkolů Policie České republiky
113	ochranné pásmo hřbitova, krematoria
114	jiná ochranná pásma
115	ostatní veřejná infrastruktura
116	počet dokončených bytů k 31.12. každého roku
117	zastavitelná plocha
118	jiné záměry
119	další dostupné informace, např. průměrná cena m ² stavebního pozemku v členění podle katastrálních území, průměrná cena m ² zemědělské půdy v členění podle katastrálních území

2.1.3 Přehled zpracovaných podkladů

Pro aktualizaci ÚAP byly zpracovatelem využity níže uvedené podklady.

Mapové podklady:

- ↗ mapy KN
- ↗ digitální data od Krajského úřadu Ústeckého kraje
- ↗ mapy KČT
- ↗ územní plány obcí

Ostatní podklady:

- ↗ průvodci po regionu ORP Žatec
- ↗ terénní šetření
- ↗ MěÚ v Žatec

- ↗ webové stránky Českého statistického úřadu
- ↗ portál Regionálních Informačních Servisů
- ↗ webové stránky jednotlivých obcí ORP Žatec
- ↗ další dostupné informace

2.2 Zjištění a vyhodnocení stavu sledovaného území

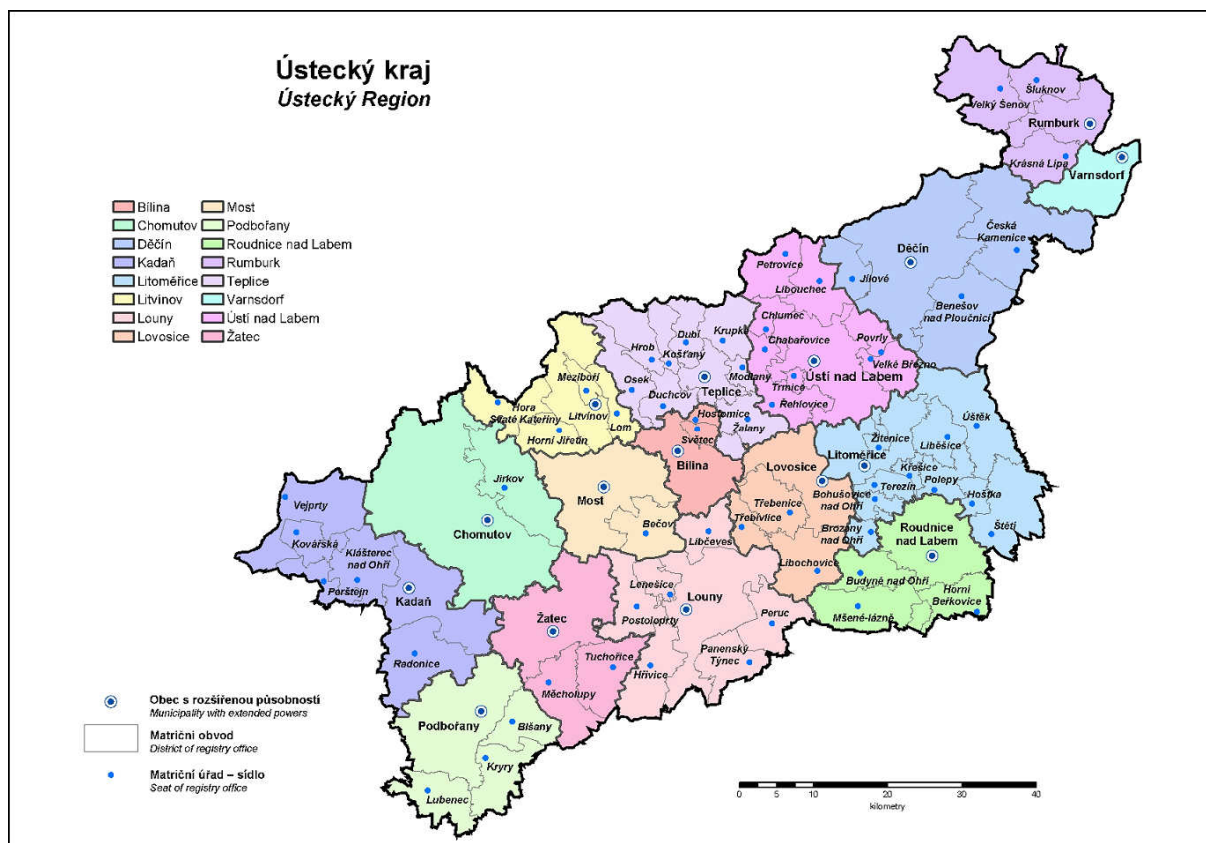
2.2.1 Vymezení řešeného území

Správní obvod obce s rozšířenou působností Žatec leží v jižní části Ústeckého kraje v bývalém okrese Louny. Na jihu sousedí se Středočeským krajem, na západě se správními obvody obcí s rozšířenou působností Podbořany a Kadaň, na severu se správními obvody obcí s rozšířenou působností Chomutov a Most a na východě se správním obvodem obce s rozšířenou působností Louny.

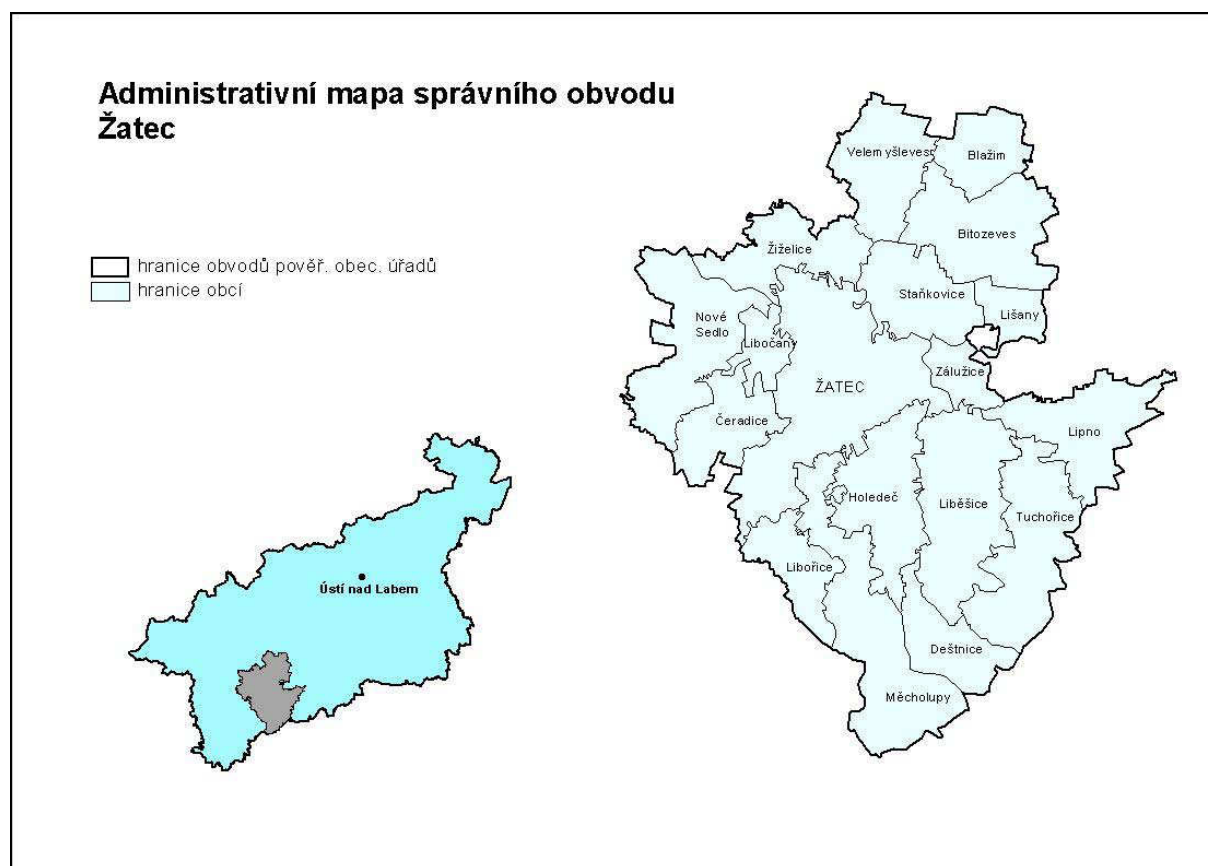
SO ORP Žatec zahrnuje 18 obcí, z nichž statut města má pouze Žatec, který je i pověřeným obecním úřadem. K 31. 12. 2009 žilo v SO ORP celkově 27 366 obyvatel. SO ORP Žatec je mezi 16 SO ORP v Ústeckém kraji pátý nejmenší z hlediska rozlohy (307 km², tj. 5,8 % rozlohy kraje) a podprůměrný je i hustotou osídlení (89 obyvatel/km²).

Tab. 3 Vybrané geografické údaje správních obvodů ORP Ústeckého kraje

Kraj, správní obvod ORP	Rozloha [km ²]	Počet obyvatel	Počet obyvatel sídla ORP	Hustota osídlení [obyvatel /km ²]	Počet obcí	z toho se statutem města
Ústecký kraj	5 335	836 198	-	164	354	58
Bílina	124	20 929	15 903	169	8	2
Děčín	554	80 504	52 260	145	34	5
Chomutov	486	82 100	49 795	169	25	3
Kadaň	449	44 338	17 964	99	19	5
Litoměřice	471	58 807	23 629	125	40	6
Litvínov	236	40 813	27 533	173	11	5
Louny	473	43 740	18 796	92	41	2
Lovosice	262	27 061	8 835	103	32	3
Most	231	76 461	67 518	331	15	1
Podbořany	338	16 157	6 397	48	11	4
Roudnice nad Labem	300	32 172	13 229	107	33	2
Rumburk	266	34 585	11 420	130	12	7
Teplice	345	109 056	51 208	316	26	7
Ústí nad Labem	405	121 458	95 477	300	23	3
Varnsdorf	89	20 651	15 854	232	6	2
Žatec	307	27 366	19 324	89	18	1



Obr. 1 Mapa správních obvodů obcí s rozšířenou působností Ústeckého kraje (Zdroj: ČSÚ)



Obr. 2 Administrativní mapa správního obvodu ORP Žatec (Zdroj: ČSÚ)

V SO ORP Žatec je 18 obcí, které se dále dělí na 63 částí.

Střediskem správního obvodu je město Žatec, ve kterém žije více než 70 % všech obyvatel SO ORP. Žatec tak tvoří přirozené centrum zájmového území, kde sídlí také většina institucí (školsství, zdravotnictví, státní správa) a je i střediskem průmyslu a služeb.

V roce 2009 žilo na území SO ORP celkem 27 366 obyvatel. Jedinou větší obcí s počtem obyvatel vyšším než 1 000 (mimo město Žatec) jsou Měcholupy (1 038 obyvatel v roce 2009).

Průměrný věk obyvatel činil 39,2 let (rok 2009).

Tab. 4 Základní charakteristika obcí SO ORP Žatec (rok 2009)

Název obce	Kód obce	Počet částí obcí	Počet základních sídelních jednotek	Počet katastrálních území	Nadmořská výška	Výměra [ha]
SO ORP Žatec celkem	-	63	82	58	250	30 738
Bitozeves	565997	4	4	4	231	2 098
Blažim	566012	1	1	1	361	963
Čeradice	530581	3	3	3	300	1 266
Deštnice	566128	2	2	2	346	1 074
Holedeč	566187	4	3	3	219	1 855
Liběšice	566357	6	6	6	219	2 589
Libočany	530590	1	1	1	205	571

Název obce	Kód obce	Počet částí obcí	Počet základních sídelních jednotek	Počet katastrálních území	Nadmořská výška	Výměra [ha]
Libořice	566381	2	2	2	259	1 034
Lipno	566403	3	3	3	274	1 872
Lišany	566411	1	1	1	194	564
Měcholupy	566454	4	4	4	253	2 912
Nové Sedlo	566519	6	6	6	225	2 205
Staňkovice	543128	4	3	3	206	1 423
Tuchořice	566853	3	3	3	301	2 318
Velemyšles	566870	5	4	3	238	1 641
Zálužice	530603	3	3	3	192	607
Žatec	566985	7	29	6	240	4 269
Žiželice	567019	4	4	4	231	1 477

Zdroj: www.risy.cz

2.2.2 Urbanistická struktura a architektura

2.2.2.1 Památkové objekty, kulturní a architektonické hodnoty

Tab. 5 Seznam památek na území SO ORP Žatec

Obec	Část obce	Číslo popisné	Popis
Bitozeves	Bitozeves		Výklenková kaple
Bitozeves	Bitozeves		Kostel Sv. Michala
Bitozeves	Bitozeves		Tvrz
Bitozeves	Nehasice		Kostel Sv. Panny Marie
Blažim	Blažim		Kostel Sv. Prokopa
Blažim	Blažim		Soch Sv. J. Nepomuckého
Blažim	Blažim	58	Fara
Blažim	Blažim		Zemědělský dvůr
Čeradice	Kličín		Kostel Sv. J. Nepomuckého
Holedeč	Holedeč		Kostel Sv. Bartoloměje
Holedeč	Holedeč	8	Venkovská usedlost
Holedeč	Stránky		Kaple se zvonem
Holedeč	Veletice	36	Venkovská usedlost č.p.36
Liběšice	Liběšice u Žatce		Kostel Sv. Martina
Liběšice	Liběšice u Žatce		Hrob J.S.Skrejšovského
Liběšice	Liběšice u Žatce		Památník obětím 2.sv. války
Liběšice	Liběšice u Žatce	1	Fara
Liběšice	Liběšice u Žatce	2	Dům č.p.2 - brána
Liběšice	Dobříčany	1	Zámek
Liběšice	Dobříčany	6	Venkovská usedlost č.p.6
Liběšice	Líčkov		Výklenková kaplička (u zámku)
Liběšice	Líčkov		Socha Sv. J. Nepomuckého
Liběšice	Líčkov	1	Zámek - areál
Liběšice	Líčkov	67	Venkovská usedlost č.p.67

Obec	Část obce	Číslo popisné	Popis
Liběšice	Líčkov	69	Venkovská usedlost č.p.69
Liběšice	Líčkov	70	Venkovská usedlost č.p.70
Liběšice	Líčkov		Zámek - areál
Liběšice	Líčkov	2	Zámek - areál
Liběšice	Líčkov	3	Zámek - areál
Liběšice	Líčkov	5	Zámek - areál
Liběšice	Líčkov		Zámek - areál
Liběšice	Líčkov	6	Zámek - areál
Libočany	Libočany		Kostel Všech svatých
Libočany	Libočany		Sýpka
Libočany	Libočany	1	Zámek - areál
Libočany	Libočany	13	Kovárna
Libočany	Libočany	32	Fara
Libořice	Libořice		Kostel Nanebevzetí Panny Marie
Libořice	Libořice	31	Fara
Libořice	Libořice	1	Zámek s areálem
Libořice	Železná u Libořic		Kaplička
Libořice	Železná u Libořic		Železniční most
Lipno	Lipno	1	Zámek č.p.1
Lipno	Lipenec		Kostel Sv. Václava
Lipno	Lipenec	113	Zemědělský dvůr Poplužní
Lipno	Lipenec	114	Zemědělský dvůr Poplužní
Lipno	Lipenec		Zemědělský dvůr Poplužní
Lipno	Lipenec		Zemědělský dvůr Poplužní
Lipno	Lipenec	45	Zemědělský dvůr Poplužní
Měcholupy	Měcholupy u Žatce	1	Zámek č.p.1
Měcholupy	Měcholupy u Žatce	18	Zemědělský dvůr
Měcholupy	Milošice		Zvonice
Měcholupy	Milošice		Socha Sv. Jana Nepomuckého
Měcholupy	Velká Černoc		Kostel Sv. Václava
Měcholupy	Velká Černoc	7	Venkovská usedlost č.p.7
Měcholupy	Želeč u Žatce		Kostel Sv. Mikuláše
Měcholupy	Želeč u Žatce		Socha Sv. Jana Nepomuckého
Měcholupy	Želeč u Žatce	1	Zámek s areálem
Měcholupy	Želeč u Žatce	13	Venkovská usedlost č.p.13
Měcholupy	Želeč u Žatce	33	Venkovská usedlost č.p.33
Měcholupy	Želeč u Žatce	37	Venkovská usedlost č.p.37
Měcholupy	Měcholupy u Žatce		Boží muka
Měcholupy	Měcholupy u Žatce	17	Zemědělský dvůr
Nové Sedlo	Nové Sedlo u Žatce		Kostel Sv. Václava
Nové Sedlo	Nové Sedlo u Žatce		Sousoší Nejsvětější trojice
Nové Sedlo	Nové Sedlo u Žatce	1	Zámek
Nové Sedlo	Nové Sedlo u Žatce	36	Fara č.p.36
Nové Sedlo	Břežany u Žatce		Kostel Sv. Šimona a Judy
Nové Sedlo	Břežany u Žatce		Sloup se sochou Madony

Obec	Část obce	Číslo popisné	Popis
Nové Sedlo	Číňov		Sloup Nejsvětější trojice
Nové Sedlo	Břežany u Žatce		Archeologická lokalita
Nové Sedlo	Chudeřín		Kaplička
Nové Sedlo	Sedčice		Socha Sv. Jana Nepomuckého
Nové Sedlo	Sedčice		Sýpka
Nové Sedlo	Žabokliky		Kostel Sv. Bartoloměje
Nové Sedlo	Žabokliky	1	Fara
Nové Sedlo	Žabokliky	2	Knihovna
Staňkovice	Staňkovice u Žatce	52	Zámeček – areál
Staňkovice	Staňkovice u Žatce		Zámeček – areál
Staňkovice	Staňkovice u Žatce		Zámeček – areál
Staňkovice	Staňkovice u Žatce		Kostel Sv. Václava
Staňkovice	Staňkovice u Žatce		Výklenková kaple
Staňkovice	Staňkovice u Žatce		Socha Immaculaty
Staňkovice	Staňkovice u Žatce		Socha Jana Nepomuckého
Tuchořice	Tuchořice		Morový sloup
Tuchořice	Nečemice	1	Venkovská usedlost č.p.1
Tuchořice	Nečemice		Kostel Sv. Bartoloměje
Velemyšleves	Velemyšleves		Tvrz
Velemyšleves	Velemyšleves		Archeologická lokalita
Velemyšleves	Velemyšleves		Kříž
Velemyšleves	Velemyšleves	90	Socha Sv. Jana Nepomuckého
Velemyšleves	Velemyšleves		Socha Sv. Josefa
Velemyšleves	Velemyšleves		Areál zámku Šatlava
Velemyšleves	Velemyšleves	66	Venkovská usedlost č.p.66
Velemyšleves	Minice		Kostel sv. Martina
Velemyšleves	Minice		Kříž
Velemyšleves	Zálezly		Kříž
Velemyšleves	Minice		Kostel sv. Martina – areál
Zálužice	Zálužice nad Ohří	6	Venkovská usedlost č.p.6
Zálužice	Rybňany	1	Statek – areál
Zálužice	Stekník	1	Zámek
Zálužice	Stekník		Sýpka
Zálužice	Stekník	9	Venkovská usedlost č.p.9
Zálužice	Stekník	10	Venkovská usedlost č.p.10
Zálužice	Stekník	11	Venkovská usedlost č.p.11
Zálužice	Stekník	26	Venkovská usedlost č.p.26
Zálužice	Stekník	27	Venkovská usedlost č.p.27
Zálužice	Stekník	20	Venkovská usedlost č.p.20
Zálužice	Stekník	21	Venkovská usedlost č.p.21
Žatec	Radíčeves		Kostel Sv. Václava
Žatec	Bezděkov u Žatce		Kaple
Žatec	Trnovany u Žatce		Socha Sv. Jana Nepomuckého
Žatec	Milčeves	1	Zámek
Žatec	Žatec	132	měšťanský dům

Obec	Část obce	Číslo popisné	Popis
Žatec	Žatec	74	měšťanský dům
Žatec	Žatec	87	měšťanský dům
Žatec	Žatec	88	měšťanský dům
Žatec	Žatec	91	měšťanský dům
Žatec	Žatec	92	měšťanský dům
Žatec	Žatec	93	měšťanský dům
Žatec	Žatec	95	měšťanský dům
Žatec	Žatec	97	měšťanský dům
Žatec	Žatec	81	vodárenská věž
Žatec	Žatec	84	vodárenská věž
Žatec	Žatec	85	měšťanský dům
Žatec	Žatec	86	měšťanský dům
Žatec	Žatec	75	měšťanský dům
Žatec	Žatec		socha sv. Jana Nepomuckého
Žatec	Žatec	344	měšťanský dům
Žatec	Žatec		hřbitov, z toho jen: pomník Osvoboditelům
Žatec	Žatec	293	měšťanský dům
Žatec	Žatec	284	městský dům
Žatec	Žatec	830	vila Flora
Žatec	Žatec	320	měšťanský dům
Žatec	Žatec		lávka – mostek
Žatec	Žatec	193	měšťanský dům
Žatec	Žatec	157	měšťanský dům
Žatec	Žatec	156	měšťanský dům
Žatec	Žatec	150	měšťanský dům
Žatec	Žatec	149	měšťanský dům
Žatec	Žatec	228	měšťanský dům
Žatec	Žatec	102	měšťanský dům
Žatec	Žatec	160	měšťanský dům
Žatec	Žatec	161	měšťanský dům
Žatec	Žatec	162	měšťanský dům
Žatec	Žatec	163	měšťanský dům
Žatec	Žatec		kostel sv. Václava
Žatec	Žatec		kostel Nanebevzetí Panny Marie
Žatec	Žatec	47	měšťanský dům
Žatec	Žatec	46	měšťanský dům
Žatec	Žatec		sloup se sousoším Nejsvětější Trojice
Žatec	Žatec	68	měšťanský dům
Žatec	Žatec	67	měšťanský dům
Žatec	Žatec	66	měšťanský dům
Žatec	Žatec	65	měšťanský dům
Žatec	Žatec	64	měšťanský dům
Žatec	Žatec	63	měšťanský dům
Žatec	Žatec	62	měšťanský dům

Obec	Část obce	Číslo popisné	Popis
Žatec	Žatec	61	měšťanský dům
Žatec	Žatec	60	měšťanský dům
Žatec	Žatec	59	měšťanský dům - nyní hotel Družba
Žatec	Žatec	58	měšťanský dům
Žatec	Žatec	57	měšťanský dům
Žatec	Žatec	56	měšťanský dům
Žatec	Žatec	55	měšťanský dům
Žatec	Žatec	54	měšťanský dům
Žatec	Žatec	53	měšťanský dům
Žatec	Žatec	52	měšťanský dům
Žatec	Žatec	49	měšťanský dům
Žatec	Žatec	48	měšťanský dům
Žatec	Žatec	100	měšťanský dům
Žatec	Žatec	131	měšťanský dům
Žatec	Žatec	128	měšťanský dům
Žatec	Žatec	133	Děkanství
Žatec	Žatec	134	měšťanský dům
Žatec	Žatec	135	měšťanský dům
Žatec	Žatec	136	měšťanský dům
Žatec	Žatec	137	měšťanský dům
Žatec	Žatec	138	měšťanský dům
Žatec	Žatec	139	měšťanský dům
Žatec	Žatec		socha sv. Václava
Žatec	Žatec	71	měšťanský dům
Žatec	Žatec	70	měšťanský dům
Žatec	Žatec	69	měšťanský dům
Žatec	Žatec	144	měšťanský dům
Žatec	Žatec	142	měšťanský dům
Žatec	Žatec	126	měšťanský dům
Žatec	Žatec	1	Radnice
Žatec	Žatec	185	měšťanský dům
Žatec	Žatec	125	měšťanský dům
Žatec	Žatec	118	měšťanský dům
Žatec	Žatec	110	měšťanský dům
Žatec	Žatec	109	měšťanský dům
Žatec	Žatec	108	měšťanský dům
Žatec	Žatec	107	měšťanský dům
Žatec	Žatec	195	měšťanský dům
Žatec	Žatec	211	měšťanský dům
Žatec	Žatec	209	měšťanský dům
Žatec	Žatec	180	měšťanský dům
Žatec	Žatec	181	měšťanský dům
Žatec	Žatec	182	měšťanský dům
Žatec	Žatec	154	měšťanský dům
Žatec	Žatec	153	měšťanský dům

Obec	Část obce	Číslo popisné	Popis
Žatec	Žatec	152	měšťanský dům
Žatec	Žatec	155	měšťanský dům
Žatec	Žatec	119	Synagoga
Žatec	Žatec	121	měšťanský dům
Žatec	Žatec	124	měšťanský dům
Žatec	Žatec	106	měšťanský dům
Žatec	Žatec		sloup se sochou sv. Floriána
Žatec	Žatec	104	měšťanský dům
Žatec	Žatec	103	měšťanský dům
Žatec	Žatec	199	měšťanský dům
Žatec	Žatec	200	měšťanský dům
Žatec	Žatec	202	měšťanský dům
Žatec	Žatec	203	měšťanský dům
Žatec	Žatec	204	měšťanský dům
Žatec	Žatec	205	měšťanský dům
Žatec	Žatec	206	měšťanský dům
Žatec	Žatec		Synagoga
Žatec	Žatec		Kiosek
Žatec	Žatec	581	měšťanský dům
Žatec	Žatec	43	měšťanský dům
Žatec	Žatec	42	měšťanský dům
Žatec	Žatec	41	měšťanský dům
Žatec	Žatec	40	měšťanský dům
Žatec	Žatec	39	měšťanský dům
Žatec	Žatec	37	měšťanský dům
Žatec	Žatec	9	měšťanský dům
Žatec	Žatec	10	měšťanský dům
Žatec	Žatec	11	měšťanský dům
Žatec	Žatec	13	měšťanský dům
Žatec	Žatec	14	měšťanský dům
Žatec	Žatec	36	měšťanský dům
Žatec	Žatec	35	měšťanský dům
Žatec	Žatec	33	měšťanský dům
Žatec	Žatec	32	měšťanský dům
Žatec	Žatec	31	měšťanský dům
Žatec	Žatec	27	Divadlo
Žatec	Žatec	24	měšťanský dům
Žatec	Žatec	356	měšťanský dům
Žatec	Žatec	18	měšťanský dům
Žatec	Žatec	17	měšťanský dům
Žatec	Žatec	23	měšťanský dům
Žatec	Žatec	22	měšťanský dům
Žatec	Žatec	7	měšťanský dům
Žatec	Žatec	8	měšťanský dům
Žatec	Žatec	395	měšťanský dům

Obec	Část obce	Číslo popisné	Popis
Žatec	Žatec	219	měšťanský dům
Žatec	Žatec	218	měšťanský dům
Žatec	Žatec	216	měšťanský dům
Žatec	Žatec	214	měšťanský dům
Žatec	Žatec	190	měšťanský dům
Žatec	Žatec	189	měšťanský dům
Žatec	Žatec	191	měšťanský dům
Žatec	Žatec	236	Banka
Žatec	Žatec	192	měšťanský dům
Žatec	Žatec	230	měšťanský dům
Žatec	Žatec	227	měšťanský dům
Žatec	Žatec	171	jiná obytná stavba
Žatec	Žatec	223	měšťanský dům
Žatec	Žatec	222	měšťanský dům
Žatec	Žatec	221	měšťanský dům
Žatec	Žatec	220	měšťanský dům
Žatec	Žatec	1335	měšťanský dům
Žatec	Žatec	380	měšťanský dům
Žatec	Žatec	341	zemědělský dvůr U chmelového věnce
Žatec	Žatec	1612	činžovní dům
Žatec	Žatec	1401	měšťanský dům
Žatec	Žatec	1015	měšťanský dům
Žatec	Žatec	1752	měšťanský dům
Žatec	Žatec	304	měšťanský dům
Žatec	Žatec	1110	Vila
Žatec	Žatec	315	činžovní dům
Žatec	Žatec	314	měšťanský dům
Žatec	Žatec	828	městský dům
Žatec	Žatec		kostel sv. Jakuba
Žatec	Žatec	300	měšťanský dům
Žatec	Žatec	1160	měšťanský dům
Žatec	Žatec	311	měšťanský dům
Žatec	Žatec	299	klášter kapucínský s kostelem Korunování Panny Marie a sochou sv. J. Nepomuckého
Žatec	Žatec	313	měšťanský dům
Žatec	Žatec	1012	Vila
Žatec	Žatec	1075	střední škola – gymnasium
Žatec	Žatec	840	měšťanský dům
Žatec	Žatec		socha Anděla Strážce
Žatec	Žatec	672	papírna, z toho jen: vila 672
Žatec	Žatec	1150	měšťanský dům
Žatec	Žatec	1128	měšťanský dům
Žiželice	Žiželice u Žatce		Kaple Navštívení Panny Marie
Žiželice	Žiželice u Žatce		Boží muka

Obec	Část obce	Číslo popisné	Popis
Žiželice	Žiželice u Žatce		Kříž
Žiželice	Hořetice u Žiželic		Kostel Sv. Vavřince
Žiželice	Přívklady		Socha Sv. Jana Nepomuckého
Žiželice	Stroupeč	5	Venkovská usedlost č.p.5

Zdroj: <http://monumnet.npu.cz>

Městská památková rezervace:

☞ Žatec

Městská památková zóna:

☞ Žatec

Vesnická památková zóna:

☞ Stekník

Významní rodáci a jiní zde působící lidé:

☞ Karl Lehrmann (architekt)

☞ Jan Svěrák (režisér)

☞ Petr Kotvald (zpěvák)

☞ Werner Nachtigall (biolog)

2.2.3 Obyvatelstvo

Zdrojem dat pro analýzu sociodemografických charakteristik byla data Českého statistického úřadu.

Správní obvod ORP Žatec je tvořen 18 obcemi, ve kterých žilo k 31. 12. 2009 celkem 27 366 obyvatel, což tvoří 3,3 % všech obyvatel Ústeckého kraje.

2.2.3.1 Velikostní struktura obcí

Správní území zahrnovalo k 31. 12. 2009 18 obcí. Z hlediska velikostní struktury obcí došlo za sledované období k několika změnám. V kategorii obcí do 199 obyvatel došlo ke snížení počtu obcí ze 4 v roce 1999 na 3 v roce 2009. Kategorie 200 – 499 je druhou nejpočetnější (v roce 2009 čítala 6 obcí). V průběhu sledovaného období docházelo právě v této kategorii k největším změnám, kdy v roce 2001 přibýly dokonce 3 obce. Do roku 2006 obcí zase postupně ubývalo na konečných 6 obcí. Podobný průběh byl i u kategorie obcí 500 - 999 obyvatel, kdy v roce 2001 obcí ubylo a následně zase přibývalo. V roce 2009 čítala 7 obcí a je tak nejpočetnější kategorií.

Více než 1000 obyvatel mají dvě obce správního obvodu, z toho v kategorii 10 000 – 19 999 obyvatel byla jedna obec – sídlo ORP – Žatec.

Tab. 6 Velikostní struktura obcí SO ORP Žatec v letech 1999-2009

Rok	Počet obcí	- 199	200 - 499	500 - 999	1 000 - 4 999	5 000 - 9 999	10 000 - 19 999	20 000 - 49 999	50 000 +
1999	18	4	6	7	-	-	-	1	-

2000	18	4	6	7	-	-	-	1	-
2001	18	3	9	4	1	-	1	-	-
2002	18	3	8	5	1	-	1	-	-
2003	18	3	7	6	1	-	1	-	-
2004	18	3	7	6	1	-	1	-	-
2005	18	3	6	7	1	-	1	-	-
2006	18	3	6	7	1	-	1	-	-
2007	18	3	6	7	1	-	1	-	-
2008	18	3	6	7	1	-	1	-	-
2009	18	3	6	7	1	-	1	-	-

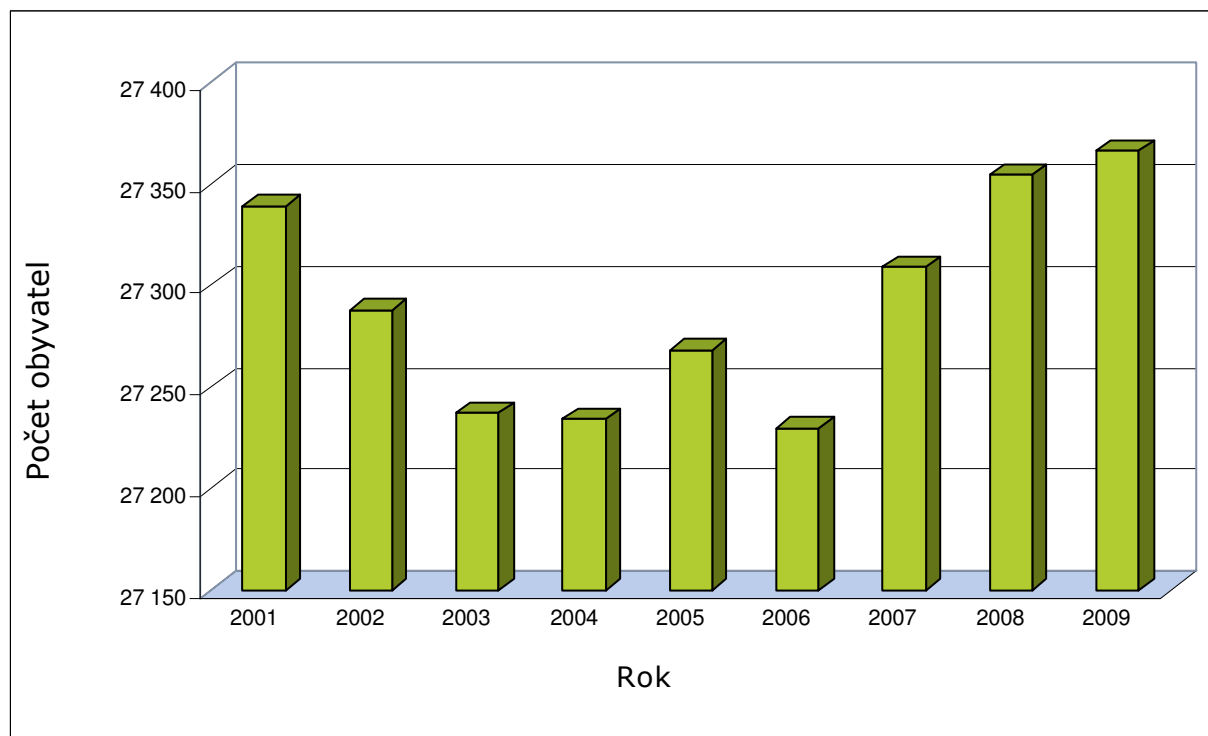
Zdroj: ČSÚ

2.2.3.2 Vývoj počtu obyvatel

Tab. 7 Vývoj počtu obyvatel v obcích SO ORP Žatec v letech 2001-2009

	2001	2002	2003	2004	2005	2006	2007	2008	2009
Bitoveves	356	364	363	353	344	346	368	374	392
Blažim	208	222	232	234	241	247	245	248	259
Čeradice	242	255	261	267	272	295	300	300	301
Deštnice	197	182	182	194	199	185	183	188	187
Holedeč	491	485	486	493	504	522	529	533	542
Liběšice	637	648	661	671	662	676	713	735	738
Libočany	492	510	510	523	530	534	541	546	540
Libořice	361	350	335	331	331	333	342	348	337
Lipno	490	493	505	509	513	508	518	526	535
Lišany	148	147	153	157	159	169	166	172	164
Měcholupy	1 022	1 026	1 026	1 042	1 042	1 048	1 038	1 025	1 038
Nové Sedlo	541	551	549	546	544	550	552	567	562
Staňkovice	850	867	874	876	893	884	882	893	892
Tuchořice	705	704	707	700	694	696	708	700	705
Velemyšleves	287	289	292	296	307	313	322	329	328
Zálužice	69	69	66	65	72	73	74	76	79
Žatec	19 797	19 700	19 607	19 535	19 517	19 405	19 397	19 346	19 324
Žiželice	446	426	428	442	444	446	431	448	443
SO ORP	27	27	27	27	27	27	27	27	27
Žatec	339	288	237	234	268	230	309	354	366

Zdroj: ČSÚ



Obr. 3 Graf vývoje počtu obyvatel SO ORP Žatec v letech 2001 – 2009

V období po roce 2001 se počet obyvatel správního obvodu SO ORP Žatec příliš neměnil. Počet obyvatel kolísal okolo hodnoty 27 300 obyvatel. Nejméně měl za sledované období v roce 2006 (27 230 obyvatel), nejlidnatějším byl v roce 2009 (27 366 obyvatel).

Největším sídlem ORP je město Žatec. Počet obyvatel během celého sledovaného období poklesl z 19 797 obyvatel na 19 324 obyvatel v roce 2009. V obci Měcholupy, která je druhou největší v SO ORP, je trend spíše opačný a během sledovaného období došlo k mírnému nárůstu počtu obyvatel.

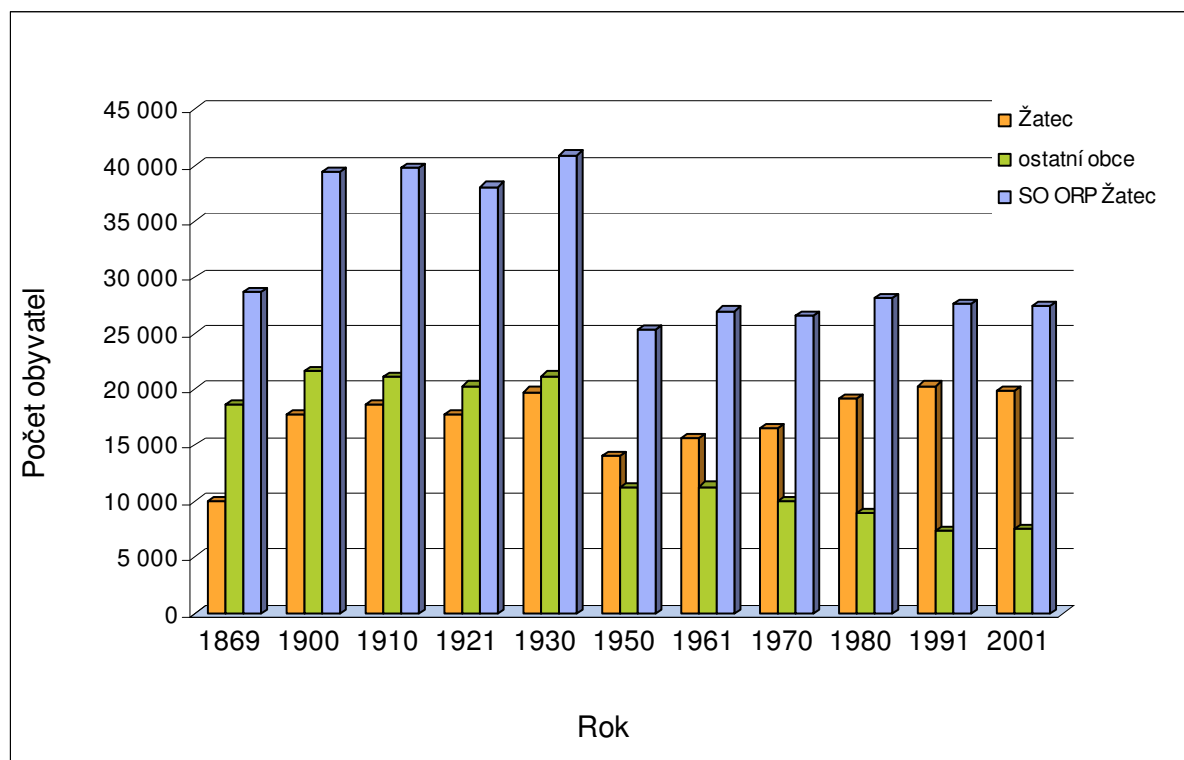
Nejmenší obcí správního obvodu je obec Zálužice, která měla v roce 2009 79 obyvatel.

Tab. 8 Retrospektivní vývoj počtu obyvatel v SO ORP Žatec

	1869	1900	1910	1921	1930	1950
Žatec	10 050	17 754	18 666	17 761	19 757	14 088
ostatní obce	18 661	21 618	21 152	20 313	21 165	11 234
SO ORP Žatec	28 711	39 372	39 818	38 074	40 922	25 322

	1961	1970	1980	1991	2001
Žatec	15 661	16 525	19 145	20 320	19 919
ostatní obce	11 329	9 972	8 970	7 313	7 536
SO ORP Žatec	26 990	26 497	28 115	27 633	27 455

Zdroj: ČSÚ (jednotlivá SLDB)



Obr. 4 Graf retrospektivního vývoje počtu obyvatel v SO ORP Žatec

Z pohledu retrospektivy (jsou sledovány roky, kdy proběhlo sčítání obyvatel, které je sledováno od roku 1869) bylo maxima v počtu obyvatel na území dnešního správního obvodu obce s rozšířenou působností dosaženo v roce 1930, kdy zde žilo celkem 40 922 obyvatel.

K největšímu poklesu obyvatel došlo v důsledku 2. světové války, kdy se počet obyvatel snížil o 40% až na počet 25 322 obyvatel (SLBD v roce 1950). Následně se počet obyvatel mírně zvýšil až na 28 115 obyvatel, ale od 80. let 20. století dochází ke stagnaci až mírnému poklesu.

V průběhu let se také změnil podíl obyvatel žijících v ostatních obcích SO ORP. Zatímco v roce 1869 žilo téměř 65 % obyvatel mimo centrum ORP Žatec, tak v roce 2001 to byla pouze necelá třetina obyvatel.

2.2.3.3 Věková struktura obyvatelstva

Vývoj věkové struktury SO ORP Žatec kopíruje celorepublikový trend stárnutí obyvatelstva, který je dán změnami v reprodukčním chování obyvatel ČR po roce 1990. Snižuje se podíl obyvatel věkové skupiny 0-14 let a naopak dochází ke zvyšování podílu obyvatel věkové skupiny 65+, které je nejvýraznější v porovnání s vývojem za celou Českou republiku i Ústecký kraj. Stárnutí obyvatelstva dokumentuje i zvýšení průměrného věku obyvatel z 37,3 let (r. 1999) na 39,2 let (r. 2009).

V časovém období 1999-2009 byl relativní počet obyvatel věkové skupiny 0-14 let v SO ORP Žatec mírně nadprůměrný v rámci krajského i celorepublikového průměru. Naopak skupina osob starších 65 let byla v porovnání obou zmíněných správních jednotek početně podprůměrná.

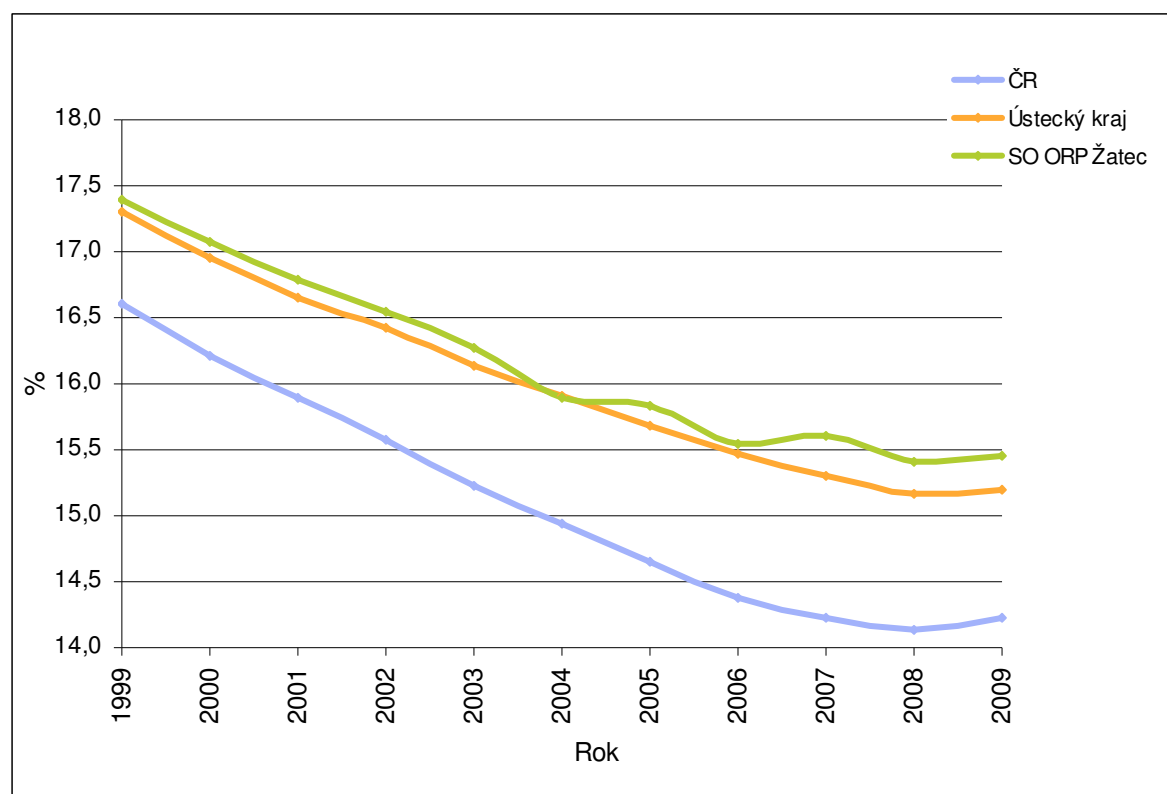
Vývoj indexu stárnutí zaznamenal ve správním obvodu ORP Žatec v období let 1999-2009 nárůst ze 71,4 % v roce 1999 na 86,2 % v roce 2009. Celkový trend vývoje indexu v SO ORP i v kraji zatím nepřesahuje hodnoty 100 %, jako tomu je na republikové úrovni.

Tab. 9 Věková struktura SO ORP Žatec v letech 1999-2009

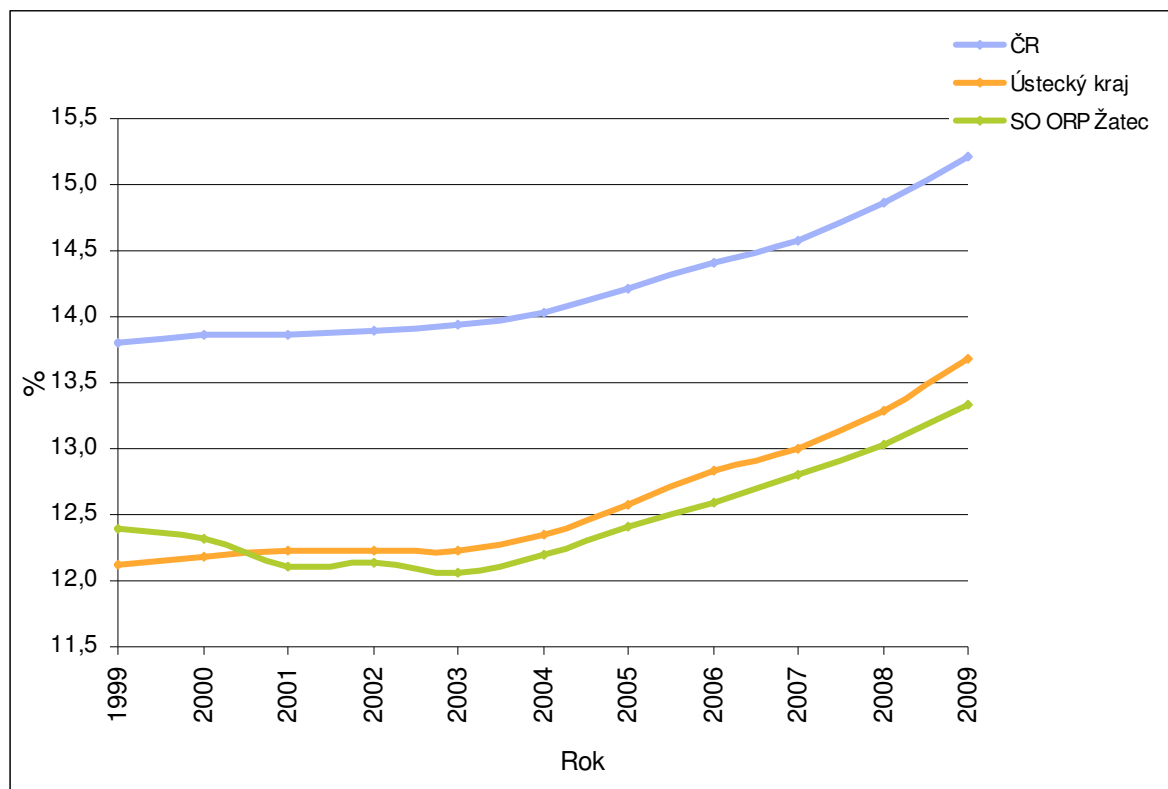
	1999	2000	2001	2002	2003	2004	2005	2006	2007	2008	2009
0-14 [%]	17,4	17,1	16,8	16,5	16,3	15,9	15,8	15,5	15,6	15,4	15,5
15-64 [%]	70,2	70,6	71,1	71,5	71,7	71,9	71,8	71,9	71,6	71,6	71,2
65+ [%]	12,4	12,3	12,1	12,1	12,1	12,2	12,4	12,6	12,8	13,0	13,3
Celkem obyvatel	27 395	27 408	27 339	27 228	27 237	27 234	27 268	27 230	27 309	27 354	27 366
Index stáří¹	71,4	72,1	72,1	73,4	74,2	76,7	78,3	81,0	82,0	84,6	86,2
Průměrný věk	37,3	37,5	37,7	38,0	38,2	38,5	38,8	39,0	39,2	39,4	39,2

¹Index stáří = počet obyvatel věkové skupiny 65+ / počet obyvatel 0-14 v %

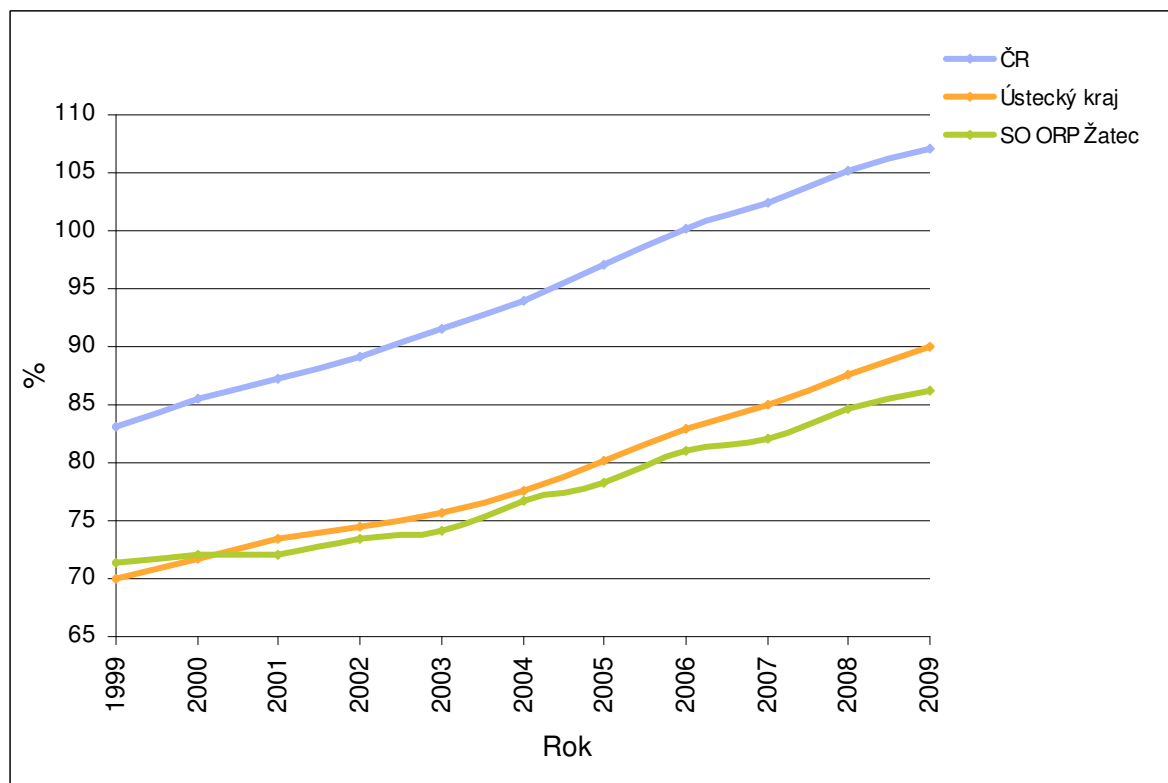
Zdroj: ČSÚ



Obr. 5 Graf vývoje podílu věkové skupiny 0 – 14 v letech 1999 – 2009



Obr. 6 Graf vývoje podílu věkové skupiny 65+ v letech 1999 - 2009



Obr. 7 Graf vývoje indexu stáří v letech 1999 - 2009

Tab. 10 Věková struktura obyvatelstva obcí SO ORP Žatec k 31. 12. 2009

Obec	Počet obyvatel celkem	Podíl obyvatel ve věkové kategorii 0 - 14 let na celkovém počtu obyvatel [%]	Podíl obyvatel ve věkové kategorii 65 let a více na celkovém počtu obyvatel [%]	Index stáří	Průměrný věk
Bitozeves	392	19,6	9,4	48,1	37,0
Blažim	259	21,6	6,2	28,6	33,8
Čeradice	301	19,3	9,3	48,3	37,0
Deštnice	187	12,8	10,7	83,3	40,4
Holedeč	542	12,4	14,2	114,9	42,8
Liběšice	738	16,8	13,4	79,8	39,4
Libočany	540	15,2	11,7	76,8	39,4
Libořice	337	11,3	12,2	107,9	41,3
Lipno	535	16,8	10,1	60,0	38,7
Lišany	164	19,5	8,5	43,8	37,8
Měcholupy	1038	14,2	12,3	87,1	39,8
Nové Sedlo	562	16,0	12,3	76,7	38,6
Staňkovice	892	17,4	12,2	70,3	38,4
Tuchořice	705	13,5	11,9	88,4	41,2
Velemyšleves	328	21,0	14,9	71,0	37,5
Zálužice	79	15,2	21,5	141,7	43,2
Žatec	19324	15,2	13,9	91,4	39,8
Žiželice	443	16,3	12,0	73,6	38,6
SO ORP Žatec	27366	15,5	13,3	86,2	39,2

Zdroj: ČSÚ

Z jednotlivých obcí SO ORP Žatec má poměrně špatnou věkovou strukturu obec Zálužice, kde obyvatel věkové skupiny 65 let a více převažuje nad předproduktivní věkovou skupinou do 15 let. Podíl obyvatel věkové skupiny 0-14 let je zpravidla okolo 15 % a naopak podíl obyvatel starších 65 let kolísá okolo 12 %.

2.2.3.4 Národnostní struktura obyvatelstva

V SO ORP Žatec byl v roce 2001, kdy proběhlo poslední sčítání obyvatel, v porovnání s celou Českou republikou mírně nadprůměrný počet obyvatel české národnosti, která zde tvořila většinu, a to 92,0 % obyvatel. S Ústeckým krajem je tato hodnota srovnatelná. Podíl obyvatel jiné národnosti než české přesáhl jedno procento pouze v případě národnosti slovenské (4,3 %). V obci Blažim se ke slovenské národnosti přihlásilo 12 % všech obyvatel obce.

Tab. 11 Národnostní struktura obyvatelstva obcí SO ORP Žatec

Obec	Národnost [%]							
	česká [%]	moravská [%]	slovenská [%]	romská [%]	polská [%]	německá [%]	ostatní [%]	nezjištěno [%]
Bitozeves	90,9	-	4,7	0,3	-	0,3	1,7	2,1
Blažim	85,3	1,1	12,0	-	0,5	0,5	0,5	0,1
Čeradice	91,4	0,4	7,4	-	-	-	0,0	0,8
Deštnice	91,0	-	3,7	-	-	0,5	0,5	4,3
Holedeč	94,3	-	1,4	-	-	0,6	2,4	1,3
Liběšice	93,3	-	3,4	-	-	0,6	1,1	1,6
Libočany	93,6	-	3,6	-	-	0,6	1,0	1,2
Libořice	88,5	-	5,0	-	-	3,6	1,1	1,8
Lipno	96,4	0,2	1,4	-	0,2	-	0,0	1,8
Lišany	95,3	-	2,0	-	0,7	-	2,0	0,0
Měcholupy	93,6	0,1	3,4	-	-	0,2	1,2	1,5
Nové Sedlo	90,5	0,2	6,2	-	0,2	0,4	2,1	0,4
Staňkovice	92,0	0,5	4,5	-	0,2	0,1	0,8	1,9
Tuchořice	97,2	-	1,3	0,4	0,4	0,3	0,2	0,2
Velemyšleves	90,0	-	6,6	-	0,7	0,7	1,0	1,0
Zálužice	87,5	-	2,8	-	-	-	4,2	5,5
Žatec	92,4	0,3	3,8	0,1	0,2	0,5	1,2	1,5
Žiželice	92,6	-	4,7	-	0,2	0,2	0,7	1,6
SO ORP Žatec	92,0	0,2	4,3	0,0	0,2	0,5	1,2	1,6
Ústecký kraj	92,1	0,1	2,7	0,2	0,2	1,2	1,5	2,0
Česká republika	90,4	3,7	1,9	0,1	0,5	0,4	1,3	1,7

Zdroj: ČSÚ SLDB 2001

2.2.3.5 Pohyb obyvatelstva

Ve sledovaném období let 1995-2009 převažoval v SO ORP Žatec přírůstek obyvatel a to především v posledních třech letech. Tento přírůstek byl způsobený hlavně vysokou mírou živě narozených. V předcházejícím období byla změna počtu obyvatel záporná jak díky zápornému přirozenému přírůstku, tak zápornou změnou obyvatel stěhováním. V posledním sledovaném roce 2009 je zaznamenán opět pokles celkové změny počtu obyvatel, který má za následek především vzrůstající migrace.

Přirozená změna obyvatel byla v tomto období celkově ztrátová (-64 osob), což je v rámci ČR obvyklé, neboť od roku 1978 porodnost klesá.

Tab. 12 Pohyb obyvatelstva SO ORP Žatec v období let 1995-2009

Rok	Změna v počtu obyvatel		
	celková	přirozená	stěhováním
1995	-29	-52	23
1996	-28	-	-28
1997	62	18	44

Rok	Změna v počtu obyvatel		
	celková	přirozená	stěhováním
1998	17	1	16
1999	65	-16	81
2000	13	-41	54
2001	-118	-43	-75
2002	-51	-53	2
2003	-51	-24	-27
2004	-3	-2	-1
2005	34	40	-6
2006	-38	14	-52
2007	79	28	51
2008	45	20	25
2009	12	46	-34

Zdroj: ČSÚ

Tab. 13 Pohyb obyvatelstva v obcích SO ORP Žatec v roce 2009

Obec	živě narození	zemřelí	přistěhovalí	vystěhovalí	přirozený přírůstek	přírůstek migrací	celkový přírůstek
Bitozeves	4	1	17	2	3	15	18
Blažim	5	1	17	10	4	7	11
Čeradice	9	1	6	13	8	-7	1
Deštnice	3	-	5	9	3	-4	-1
Holedeč	2	8	30	15	-6	15	9
Liběšice	11	8	22	22	3	0	3
Libočany	7	4	20	29	3	-9	-6
Libořice	2	3	-	10	-1	-10	-11
Lipno	5	7	21	10	-2	11	9
Lišany	2	3	-	7	-1	-7	-8
Měcholupy	10	11	42	28	-1	14	13
Nové Sedlo	6	7	28	32	-1	-4	-5
Staňkovice	12	10	15	18	2	-3	-1
Tuchořice	6	12	28	17	-6	11	5
Velemyšleves	3	1	9	12	2	-3	-1
Zálužice	2	1	4	2	1	2	3
Žatec	240	205	379	436	35	-57	-22
Žiželice	5	5	9	14	0	-5	-5
SO ORP Žatec	334	288	652	686	46	-34	12

Zdroj: ČSÚ

Z obcí SO ORP zaznamenaly nejvyšší celkový přírůstek obce Bitozeves (18 obyvatel) a Měcholupy (13 obyvatel). U všech obcí měli na celkovém přírůstku nejvýznamnější podíl živě narození obyvatelé. Z pohledu přírůstku stěhováním se do obce Holedeč

pravděpodobně stěhují obyvatelé z města Žatec (přírůstek migrací -57 obyvatel), kteří hledají poklidné bydlení za hranicemi města.

2.2.3.6 Vzdělání

Vzdělanostní struktura obyvatel SO ORP Žatec v roce 2001 kopírovala krajský i celorepublikový průměr jen z části. Oproti kraji a celé republice je v SO ORP Žatec vyšší zastoupení lidí se základním a neukončeným vzděláním či vyučených a se středním odborným vzděláním bez maturity, a to o více jak 7 %. Naopak obyvatelé s vysokoškolským vzděláním tvoří kategorii menší o téměř 5 %.

V menších obcích zájmového území jsou podíly obyvatel se základním a neukončeným vzděláním výrazně vyšší a v některých případech přesahují hranici 40% (Blažim, Deštnice, Lišany, Nové Sedlo, Velemyšleves, Žiželice). Naopak je zde velmi nízký podíl obyvatel s ukončeným vysokoškolským vzděláním, což je ovlivněno především věkovou strukturou obyvatel a také pracovními příležitostmi v obci.

Tab. 14 Vzdělanostní struktura obyvatelstva obcí SO ORP Žatec ve věku 15 let a více podle nejvyššího ukončeného vzdělání

Obec	celkem	základní a neukončené [%]	vyučení a střední odborné bez maturity [%]	úplné střední s maturitou [%]	vyšší odborné a nástavbové [%]	vysokoškolské vč. vědecké přípravy [%]	bez vzdělání [%]	nezjištěno [%]
Bitoveves	273	36,3	45,1	10,3	1,1	2,9	1,5	2,9
Blažim	135	48,1	30,4	9,6	2,2	1,5	5,9	2,2
Čeradice	208	35,6	45,2	11,1	5,3	1,9	0,5	0,5
Deštnice	153	44,4	35,9	12,4	0,7	3,3	0,7	2,6
Holedeč	434	30,6	42,9	19,1	2,3	4,4	0,2	0,5
Liběšice	540	36,9	40,4	15,0	1,5	3,5	0,9	1,9
Libočany	408	27,9	46,8	17,2	1,7	3,4	1,5	1,5
Libořice	297	38,7	43,8	12,1	1,0	2,0	1,0	1,3
Lipno	409	34,2	47,9	14,2	0,7	2,0	-	1,0
Lišany	125	41,6	44,0	13,6	-	0,8	-	-
Měcholupy	842	34,0	44,5	15,4	1,4	2,4	1,4	0,8
Nové Sedlo	441	41,7	38,3	13,4	0,9	1,8	3,4	0,5
Staňkovice	678	29,6	42,8	19,9	1,9	3,7	0,9	1,2
Tuchořice	578	33,9	37,4	13,5	1,4	2,2	10,2	1,4
Velemyšleves	236	50,0	36,4	3,8	-	-	3,8	5,9
Zálužice	64	34,4	45,3	10,9	1,6	3,1	1,6	3,1
Žatec	16 569	25,2	36,0	25,9	3,5	7,6	0,6	1,2
Žiželice	347	41,2	40,1	13,0	0,9	1,2	0,9	2,9
SO ORP Žatec	22 737	28,1	37,6	22,8	2,9	3,2	1,1	1,3
Ústecký kraj	681 355	27,3	39,3	22,3	2,9	5,4	0,8	2,0
Česká republika	8 575 198	23,0	38,0	24,9	3,5	8,9	0,4	1,3

Zdroj: ČSÚ

2.2.4 Bydlení

Data poskytovaná ČSÚ, vztahující se k bydlení, jsou převážně z dosud posledního sčítání lidu, domů a bytů z roku 2001. Z tohoto důvodu mohou být některé charakteristiky již neaktuální a zastaralé.

Tab. 15 Základní údaje o bytovém fondu obcí SO ORP Žatec

Obec	Počet trvale obydlených bytů						Počet trvale neobydlených bytů		
	1970	1980	1991	2001	z toho v rodinných domech		průměrné stáří bytu v letech	celkem	z toho slouží k rekreaci
					počet	V %			
Bitozeves	163	141	110	134	87	64,9	61,0	73	45
Blažim	66	77	48	67	37	55,2	43,1	23	3
Čeradice	81	82	80	87	67	77,0	53,4	33	18
Deštnice	116	102	77	76	49	64,5	67,1	82	67
Holedeč	225	213	188	200	184	92,0	62,4	78	37
Liběšice	307	276	241	230	216	93,9	57,7	98	44
Libočany	158	207	178	179	80	44,7	55,0	38	3
Libořice	131	127	126	125	89	71,2	59,2	62	43
Lipno	241	213	194	177	175	98,9	65,8	92	48
Lišany	39	44	47	51	31	60,8	49,3	6	3
Měcholupy	372	384	327	347	259	74,6	60,9	105	54
Nové Sedlo	213	196	178	193	118	61,1	52,4	53	23
Staňkovice	338	306	263	311	166	53,4	55,7	72	41
Tuchořice	251	245	225	236	191	80,9	57,0	69	46
Velemyšleves	140	118	89	110	65	59,1	57,1	45	38
Zálužice	59	53	37	33	32	97,0	68,5	25	3
Žatec	4 960	6 450	7 425	7 870	1 675	21,3	50,2	717	19
Žiželice	155	190	151	157	66	42,0	57,7	29	12
SO ORP Žatec	8 015	9 424	9 984	10 583	3 587	67,4	57,4	1 700	547

Zdroj: ČSÚ

Počet trvale obydlených bytů na území SO ORP Žatec se během sledovaného období zvyšoval. Počet bytů stoupal již od roku 1970 (8 015 bytů) až na 10 583 bytů. Za sledované třicetileté období došlo k nárůstu o 2 568 bytů.

Rodinné domy měly na celkovém počtu trvale obydlených bytů v roce 2001 podíl 67,4 %. V žádné obci nedosahoval podíl rodinných domů 100%, což vypovídá o částečné zástavbě městského typu. Nejnižší podíl rodinných domů na celkovém počtu bytů byl v Žatci (21,3 %).

Na území SO ORP je velké množství trvale neobydlených bytů. Třetina z těchto bytů je využívána k rekreačním účelům.

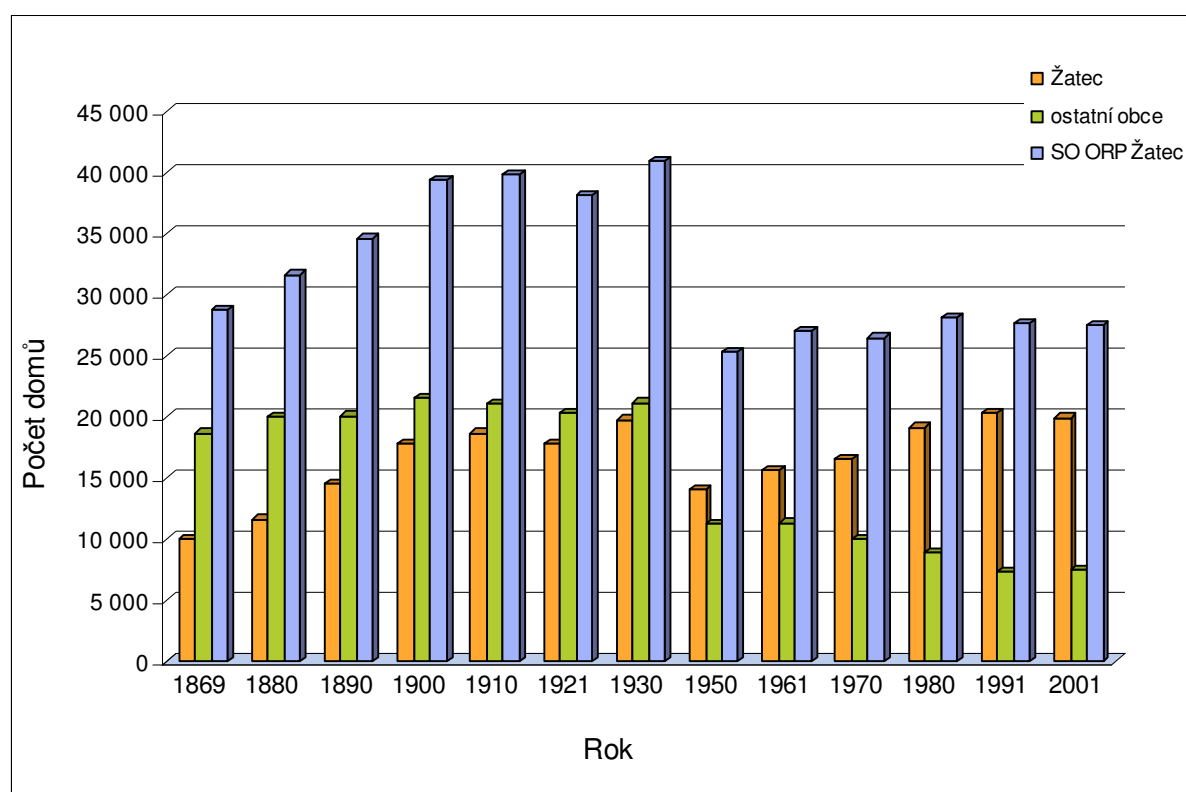
Nejvíce neobydlených bytů je v obci Žatci (717 domů) a v Měcholupech (105 domů).

Průměrné stáří domovního fondu je 57,4 roku, což je hodnota přesahující celorepublikový průměr, který v roce 2001 činil 46,9 roku.

Tab. 16 Retrospektivní vývoj počtu domů (1869-2001) v obcích SO ORP Žatec

Obec	1869	1880	1890	1900	1910	1921	1930
Žatec	10 050	11 660	14 520	17 754	18 666	17 761	19 757
ostatní obce	18 661	19 976	20 076	21 618	21 152	20 313	21 165
SO ORP Žatec	28 711	31 636	34 596	39 372	39 818	38 074	40 922
Obec	1950	1961	1970	1980	1991	2001	
Žatec	14 088	15 661	16 525	19 145	20 320	19 919	
ostatní obce	11 234	11 329	9 972	8 970	7 313	7 536	
SO ORP Žatec	25 322	26 990	26 497	28 115	27 633	27 455	

Zdroj: ČSÚ



Obr. 8 Retrospektivní vývoj počtu domů v SO ORP Žatec

Z retrospektivního pohledu měla na celkový počet domů v SO ORP velký vliv 2. světová válka. Celkový počet domů po válce značně poklesl a následně kolísal až do roku 2001. V samotném Žatci byl v roce 2001 téměř stejný počet domů jako před 2. světovou válkou. Pokles po válce byl způsoben tím, že část domů byla ve špatném technickém stavu a musela být postupně zbořena, dále došlo k přesunu obyvatel z venkova do sídla správního obvodu Žatec, kde byla výstavba jiného typu (sídlíště, případně městská zástavba).

Tab. 17 Trvale obydlené byty podle velikosti a období výstavby v obcích SO ORP Žatec

Obec	Velikost bytu	Byty v domech postavených v období
------	---------------	------------------------------------

	s 1 obytno u místno stí	se 2 pokoji	se 3 pokoji	se 4 a více pokoji	do roku 1919 vč. nezj.	1920 - 1945	1946 - 1980	1981 - 1990	1991 - 2001
Bitozeves	19	36	54	21	33	20	32	18	27
Blažim	9	11	30	17	8	11	4	-	42
Čeradice	14	23	25	24	25	15	22	10	15
Deštnice	8	26	36	5	22	16	30	3	3
Holedeč	11	67	85	32	61	59	33	25	20
Liběšice	19	62	75	68	61	72	42	21	27
Libočany	11	66	72	30	31	20	110	6	6
Libořice	8	32	64	19	37	11	52	17	6
Lipno	14	44	64	53	78	28	37	19	12
Lišany	2	10	25	14	12	3	20	14	2
Měcholupy	28	84	136	94	102	66	117	37	18
Nové Sedlo	30	50	69	42	31	43	80	10	22
Staňkovice	34	100	122	50	44	52	139	26	43
Tuchořice	20	52	100	56	53	69	63	23	18
Velemyšleves	24	16	47	19	15	22	46	3	18
Zálužice	4	13	11	4	16	4	10	1	2
Žatec	1 254	2 556	2 930	1 050	695	869	3 909	1 426	828
Žiželice	18	60	58	19	23	22	88	1	17
SO ORP Žatec	1 527	3 308	4 003	1 617	1 347	1 402	4 834	1 660	1 126

Zdroj: ČSÚ

Nejvíce bytů SO ORP Žatec se nachází v domech postavených mezi roky 1946-1980 a nejpočetnější jsou byty se třemi obytnými pokoji. Fakt o tak vysokém počtu nově postavených bytů má na svědomí především město Žatec, kde bylo ve sledovaném období 1946-1980 vystaveno 80 % všech bytů SO ORP.

Tab. 18 Technické vybavení trvale obydlených bytů a domácnosti podle obcí v SO ORP Žatec

Obec	Trvale obydlené byty vybavené					Domácnosti			Počet bytů se 2 a více cenzo vými domácnostmi
	vodovodem	připojením na plyn ze sítě	koupelnou nebo sprch. Koutem v bytě	splachovací m záchodem v bytě	ústředním nebo etážovým topením	bytové	hospodařící	cenzo vé	
Bitozeves	127	-	119	118	48	134	141	147	12
Blažim	67	-	63	62	5	67	75	76	9
Čeradice	84	-	79	77	50	87	100	101	12
Deštnice	75	-	71	65	45	76	82	82	6
Holedeč	189	-	170	163	151	200	216	219	19
Liběšice	214	-	195	187	146	230	248	257	25
Libočany	178	58	174	173	127	179	190	199	19

Obec	Trvale obydlené byty vybavené					Domácnosti			Počet bytů se 2 a více cenovými domácnostmi
	vodovodem	připojením na plyn ze sítě	koupelnou nebo sprch. Koutem v bytě	splachovací m záchodem v bytě	ústředním nebo etážovým topením	bytové	hospodařící	cenové	
Libořice	123	-	112	107	88	125	134	135	8
Lipno	169	-	156	146	139	177	189	196	17
Lišany	50	-	49	46	42	51	55	56	4
Měcholupy	329	-	315	310	232	347	379	391	36
Nové Sedlo	186	97	176	177	142	193	209	215	21
Staňkovice	304	222	291	284	153	311	349	350	35
Tuchořice	229	-	210	204	158	236	268	270	27
Velemyšleves	105	-	96	96	65	110	123	123	12
Zálužice	27	-	25	24	15	33	34	35	2
Žatec	7 813	6 776	7 714	7 659	6 724	7 870	8 293	8 351	442
Žiželice	154	-	148	146	60	157	170	170	12
SO ORP Žatec	10 423	7 153	10 163	10 044	8 390	10 583	11 255	11 373	718

Zdroj: ČSÚ

Tab. 19 Charakteristiky úrovně bydlení podle obcí v SO ORP Žatec

Obec	Plocha trvale obydlených bytů v m ²		Počet obytných místností s plochou 8 a více m ²	Počet osob v bytech	Na 1 trvale obydlený byt připadá			
	celková	obytná			m ² obytné plochy	obytných místností s plochou 8 a více m ²	osob	cenových domácností
Bitovec	9 787	6 631	340	361	51,0	2,6	2,7	1,1
Blažim	6 389	4 010	203	187	59,9	3,0	2,8	1,1
Čeradice	7 080	4 820	242	245	56,0	2,8	2,8	1,2
Deštnice	5 472	3 591	189	188	47,9	2,5	2,5	1,1
Holedeč	17 388	11 396	547	488	58,4	2,8	2,4	1,1
Liběšice	21 605	14 496	682	629	64,7	3,0	2,7	1,1
Libočany	15 305	9 749	492	500	54,5	2,8	2,8	1,1
Libořice	9 468	6 404	349	357	52,1	2,8	2,9	1,1
Lipno	17 180	11 628	533	492	66,4	3,1	2,8	1,1
Lišany	4 417	3 022	167	147	59,3	3,3	2,9	1,1
Měcholupy	31 234	20 753	1 018	1 041	60,7	3,0	3,0	1,1
Nové Sedlo	15 250	9 916	517	526	51,9	2,7	2,7	1,1
Staňkovice	23 624	15 543	818	836	50,8	2,7	2,7	1,1
Tuchořice	20 359	13 832	671	631	60,7	2,9	2,7	1,1
Velemyšleves	9 057	6 116	289	288	57,7	2,7	2,6	1,1
Zálužice	2 528	1 766	79	72	55,2	2,5	2,2	1,1
Žatec	542 095	355 509	19 721	19 614	45,6	2,5	2,5	1,1

Obec	Plocha trvale obydlených bytů v m ²		Počet obytných místností s plochou 8 a více m ²	Počet osob v bytech	Na 1 trvale obydlený byt připadá			
	celková	obytná			m ² obytné plochy	obytných místností s plochou 8 a více m ²	osob	cenzových domácností
Žiželice	11 640	7 624	400	442	49,2	2,6	2,8	1,1
SO ORP Žatec	769 878	506 806	27 257	27 044	55,7	2,8	2,7	1,1

Zdroj: ČSÚ

V roce 2001 žilo v SO ORP Žatec v jednom bytě průměrně 2,7 osob a průměrná velikost obytné plochy bytu byla 55,7 m², což je výrazně nad republikovým průměrem, který činil 49,5 m².

Tab. 20 Dokončené domy a byty v SO ORP Žatec

	1998	1999	2000	2001	2002	2003	2004	2005	2006	2007
Dokončené byty	117	79	64	42	46	29	35	33	22	22
Dokončené budovy	24	42	43	26	42	19	23	31	17	21
Dokončené bytové domy	4	2	-	-	-	-	-	-	1	-
Dokončené byty v BD	78	22	-	-	-	-	-	-	5	-
Dokončené byty v NPV k bytovým domům	16	-	2	-	-	-	-	1	2	-
Dokončené rodinné domy	15	32	29	15	30	11	19	19	13	19
Dokončené byty v RD	19	33	31	16	31	12	21	20	13	20
Dokončené byty v NPV k rodinným domům	4	4	7	6	5	3	-	8	-	-

Zdroj: ČSÚ

Nová výstavba má spíše individuální charakter v podobě výstavby bytů v rodinných domech. V bytových domech bylo za celé sledované období 1998-2007 dokončeno 105 bytů v 7 bytových domech.

2.2.5 Hospodářské prostředí

2.2.5.1 Trh práce

Podíl ekonomicky aktivních obyvatel na celkovém počtu obyvatel SO ORP Žatec byl mírně pod republikovým i krajským průměrem. Nadprůměrný je podíl pracujících v zemědělství, což svědčí o zemědělském charakteru regionu.

Tab. 21 Počet ekonomicky aktivních obyvatel, podíl ekonomicky aktivních na celkovém obyvatelstvu a ekonomicky aktivní dle hospodářských odvětví

Obec	Počet EA	Podíl EA [%]	A [%]	B [%]	C [%]	D [%]	E [%]	F [%]	G [%]
Bitovozeves	166	42,3	19,9	25,3	6,0	4,8	1,8	18,1	24,1
Blažim	84	32,4	7,1	15,5	15,5	9,5	3,6	15,5	33,3
Čeradice	144	47,8	17,4	21,5	9,7	4,9	8,3	22,2	16,0
Deštnice	90	48,1	14,4	11,1	5,6	2,2	8,9	20,0	37,8
Holedeč	278	51,3	18,7	27,7	10,8	9,7	6,1	24,5	2,5
Liběšice	319	43,2	16,9	20,4	12,5	4,1	5,6	19,4	21,0
Libočany	264	48,9	9,8	15,9	11,7	6,1	14,0	33,0	9,5
Libořice	202	59,9	13,9	24,3	5,0	4,5	4,0	28,2	20,3
Lipno	255	47,7	20,4	19,6	12,2	7,5	3,9	25,5	11,0
Lišany	91	55,5	50,5	9,9	6,6	7,7	6,6	12,1	6,6
Měcholupy	534	51,4	23,6	12,9	9,4	11,4	11,6	24,3	6,7
Nové Sedlo	284	50,5	13,7	22,5	7,4	3,9	3,2	25,0	24,3
Staňkovice	435	48,8	10,1	29,9	8,7	6,0	9,2	26,9	9,2
Tuchořice	300	42,6	20,7	17,0	10,3	6,7	6,0	28,3	11,0
Velemyšleves	122	37,2	20,5	22,1	13,1	3,3	2,5	13,1	25,4
Zálužice	28	35,4	39,3	10,7	0,0	3,6	7,1	35,7	3,6
Žatec	10541	54,5	6,2	22,4	8,4	8,7	6,9	35,3	12,1
Žiželice	219	49,4	8,2	22,8	6,8	3,2	5,9	17,4	35,6
SO ORP Žatec	14356	47,1	18,4	19,5	8,9	6,0	6,4	23,6	17,2
Ústecký kraj	426 599	51,0	3,1	28,7	8,3	9,7	7,5	31,2	11,5
Česká republika	5 253 400	51,4	4,4	29,0	8,7	10,6	6,7	33,1	7,6

Zdroj: ČSÚ SLDB 2001

Vysvětlivky:

A	zemědělství, lesnictví, rybolov	E	doprava, pošty a telekomunikace
B	průmysl	F	ostatní odvětví
C	stavebnictví	G	nezjištěno
D	obchod, opravy motorových vozidel a spotřebního zboží		

Ve správním území ORP Žatec bylo k 31. 12. 2009 evidováno 1 948 uchazečů o zaměstnání. V tomto roce míra nezaměstnanosti v SO ORP Žatec dosahovala 13,6 % (počet ekonomicky aktivních obyvatel podle SLDB k 1. 3. 2001), což je v porovnání s Ústeckým krajem stejně. Míra nezaměstnanosti SO ORP Žatec kopíruje krajské hodnoty i v letech 2007 a 2008. Přestože míra nezaměstnanosti v čase kolísá, v SO ORP Žatec je dlouhodobě vyšší, než v Ústeckém kraji. V celorepublikovém srovnání je mírně nadprůměrná. Míra nezaměstnanosti klesala, ale v roce 2009 začala opět narůstat.

Také v ukazatelích zaměstnanosti ve správním obvodu se v posledních letech projeví důsledky probíhající hospodářské krize, která snížila jak průmyslovou produkci, tak počty zakázek, a způsobila značné snižování počtu zaměstnanců téměř ve všech oborech.

Počet volných pracovních míst k 31. 12. 2009 byl v SO ORP Žatec 62, počet uchazečů na jedno volné místo byl 31,4. V Ústeckém kraji bylo volných pracovních míst 1 721, počet uchazečů na jedno volné místo 34,8.

V SO ORP meziročně klesl počet nabízených volných pracovních míst téměř na čtvrtinu. Naopak počet uchazečů na 1 volné pracovní místo vzrostl více než pětkrát z 6,8 uchazeče v roce 2008 na 31,4 v roce 2009.

K 30. 9. 2010 bylo v SO ORP Žatec evidováno 1 904 uchazečů o zaměstnání a míra nezaměstnanosti dosahovala hodnoty 13,3 %.

Tab. 22 Vývoj míry nezaměstnanosti (v %) v SO ORP Žatec v období let 2004-2009 (k 31.12. každého roku)

Území	2004	2005	2006	2007	2008	2009
ORP Žatec	18,4	18,0	16,0	11,4	10,5	13,6
Ústecký kraj	15,8	15,4	13,8	11,0	10,3	13,6
Česká republika	9,5	8,9	7,7	6,0	6,0	9,2

Zdroj: www.risy.cz

Poznámka: Míra nezaměstnanosti je počítána v poměru k počtu ekonomicky aktivních podle SLDB k 1.3.2001

Tab. 23 Počet uchazečů o zaměstnání v SO ORP Žatec v období let 2004-2009

Území	EA (SLDB 2001)	2004	2005	2006	2007	2008	2009
SO ORP Žatec	14 356	2 637	2 708	2 290	1 639	1 512	1 948
Ústecký kraj	426 599	73 493	70 532	63 652	49 894	45 657	59 976
Podíl nezaměstnaných SO ORP Žatec na nezaměstnaných v Ústeckém kraji [%]	3,4	3,6	3,8	3,6	3,3	3,3	3,2

Zdroj: www.risy.cz

Poznámka: Uchazečem o zaměstnání je osoba, která splňuje podmínky způsobilosti vystupovat v pracovně právních vztazích, a která má trvalý pobyt na území ČR.

2.2.5.2 Hospodářská činnost

K 31. 12. 2009 existovalo v SO ORP Žatec 5 426 ekonomických subjektů. V dlouhodobém vývoji počet registrovaných subjektů kolísá okolo počtu 5 500 subjektů. 4 069 subjektů, tedy tři čtvrtiny celkového počtu, se nachází v Žatci. V šesti obcích je počet ekonomických subjektů 100 a více, v jediném Žatci je jich více než 500 (viz Tab. 25).

Nejvíce podnikatelských subjektů (přes 30 %) se zabývalo odvětvím Obchod, prodej a opravy motorových vozidel a spotřebního zboží a pohostinství (viz Tab. 25).

Nejčetnější právní forma podnikatelé – fyzické osoby tvoří 72,2 % všech ekonomických subjektů. Naopak peněžní organizace a samostatně hospodařící rolníci nejsou v SO ORP zastoupeny vůbec (viz Tab. 26).

Tab. 24 Počet registrovaných subjektů v období 2003-2009

Rok	2003	2004	2005	2006	2007	2008	2009
SO ORP Žatec	5 630	5 655	5 621	5 589	5 504	5 499	5 426

Zdroj: www.risy.cz

Tab. 25 Ekonomické subjekty podle převažující činnosti (stav k 31. 12. 2009)

Obec	Celkem	v tom odvětví								
		Zemědělství, lesnictví, rybolov	Průmysl	Stavebnictví	Doprava a spoje	Obchod, prodej a opravy motorových vozidel a spotřebního zboží a pohostinství	Ostatní obchodní služby	Veřejná správa, obrana, povinné sociální pojištění	Školství, zdravotnictví	Ostatní veřejné, sociální a osobní služby
SO ORP Žatec	5426	241	602	663	188	1755	1085	28	181	683
Bitozeves	79	14	14	12	1	18	10	1	2	7
Blažim	41	3	3	4	1	12	11	1	-	6
Čeradice	48	1	4	8	2	19	3	1	1	9
Deštnice	29	2	4	3	-	11	4	1	-	4
Holedeč	121	12	18	16	3	36	17	2	-	17
Liběšice	131	20	18	23	3	39	10	2	3	13
Libočany	89	4	16	10	3	29	12	2	1	12
Libořice	53	5	7	9	4	18	3	1	1	5
Lipno	102	10	14	13	3	36	11	1	1	13
Lišany	33	4	4	3	-	12	2	2	2	4
Měcholupy	183	20	25	25	8	52	23	2	7	21
Nové Sedlo	86	7	8	13	3	29	11	1	1	13
Staňkovice	152	8	15	20	5	51	21	1	2	29
Tuchořice	108	15	14	13	5	23	17	3	4	14
Velemyšlves	41	8	3	8	-	11	4	2	-	5
Zálužice	12	1	2	1	-	5	1	1	1	-
Žatec	4 069	103	421	476	142	1346	917	3	154	507
Žiželice	49	4	12	6	5	8	8	1	1	4

Zdroj: ČSÚ

Tab. 26 Ekonomické subjekty podle vybraných právních forem (k 31. 12. 2009)

Obec	Celkem	Státní organizace	Akciové společnosti	Obchodní společnosti	Družstevní organizace	Peněžní organizace	Podnikatelé - fyzické osoby	Samostatně hospodařící rolníci	Svobodná povolání	Zemědělství podnikatelé - fyzické osoby	Ostatní právní formy
SO ORP Žatec	5426	37	23	350	24	0	3918	0	325	115	634
Bitozeves	79	1	-	10	1	-	51	-	2	7	7
Blažim	41	-	-	2	-	-	31	-	2	1	5
Čeradice	48	-	-	1	-	-	42	-	2	-	3
Deštnice	29	-	-	6	-	-	17	-	1	-	5
Holedeč	121	1	-	6	1	-	94	-	4	6	9
Liběšice	131	1	-	9	1	-	101	-	2	9	8
Libočany	89	-	-	7	1	-	67	-	2	1	11
Libořice	53	-	-	1	-	-	39	-	1	4	8
Lipno	102	1	-	6	1	-	77	-	4	3	10

Obec	Celkem	Státní organizace	Akciové společnosti	Obchodní společnosti	Družstevní organizace	Peněžní organizace	Podnikatelé – fyzické osoby	Samostatně hospodařící rolníci	Svobodná povolání	Zemědělní podnikatelé – fyzické osoby	Ostatní právní formy
Lišany	33	-	1	2	1	-	21	-	3	-	5
Měcholupy	183	3	-	7	-	-	138	-	4	7	24
Nové Sedlo	86	1	-	6	-	-	59	-	5	2	13
Staňkovice	152	1	-	16	2	-	95	-	4	5	29
Tuchořice	108	3	-	5	1	-	72	-	7	9	11
Velemyšleves	41	-	-	2	-	-	25	-	1	7	6
Zálužice	12	-	-	-	-	-	11	-	-	-	1
Žatec	4069	25	22	260	14	-	2943	-	280	52	473
Žiželice	49	-	-	4	1	-	35	-	1	2	6

Zdroj: ČSÚ

2.2.5.3 Průmysl a stavebnictví

Průmyslovým střediskem správního obvodu ORP je město Žatec, kde se nachází většina průmyslových podniků. Celý SO ORP je však průmyslově podprůměrný a tak kromě firem v průmyslové zóně Triangle není žádná dominantní.

Mezi větší podniky patří firma IPS Alpha Technology, Ltd. Matsushita (Panasonic), Toshiba a Hitachi Displays vyrábějící velkoplošné LCD televizory a Koito Czech, s.r.o. vyrábějící osvětlovací techniku pro automobilový průmysl. Firma PREFA Žatec, s.r.o. vyrábí stavební dílce.

Další subjekt z kategorie potravinářského průmyslu je Pivovar Žatec.

Mezi větší stavební firmy patří např. NOVOSTAVBY ŽATEC s.r.o. a Řístav.

Významnou a také největší průmyslovou zónou v celém Ústeckém kraji je průmyslová zóna Triangle. Rozkládá se na ploše 365 ha v k.ú. obcí Žiželice, Staňkovice, Bítovozeves a Velemyšleves. Využitelná rozloha pro investory je 295 ha, ovšem využitá není ještě ani polovina. Nachází se na dobře dopravně dostupném místě v prostoru bývalého vojenského letiště Žatec a je určena především investorům, jejichž podnikatelské a investiční záměry jsou z oborů zpracovatelského průmyslu. Lokalita přiléhá k rychlostní komunikaci R7 Praha - Chomutov - Hora Sv. Šebestiána/Reitzenhain (SRN) a v těsné blízkosti je silnice první třídy I/27 Most - Žatec - Plzeň.

2.2.5.4 Zemědělství

Zemědělská výroba je ovlivněna klimatickými a půdními podmínkami. Převládá zde výrobní typ řepařsko-ječný a pšeničný, zemědělská výrobní oblast řepařská a podoblast Ř5. Podoblast Ř5 zahrnuje území teplého klimatu s převahou málo produkčních půd s vyšší svažitostí (do 7° sklonu), se stupněm zornění okolo 81 %, v nadmořské výšce do 350 m n. m. Podoblast je charakteristická podprůměrným pěstováním intenzivních zemědělských plodin, jako je řepka, naopak dominuje pěstováním chmele a řepky olejné. V menší míře se na území SO ORP nachází ještě podoblasti Ř3 a Ř4.

2.2.6 Občanské vybavení a služby

2.2.6.1 Vzdělání a výchova

Ve správním obvodu je zabezpečeno předškolní, základní a střední vzdělávání sítí 13 mateřských škol, 14 základních škol a 7 středními školami. Dále jsou zde provozovány školy speciální (6), základní umělecká škola, dům dětí a mládeže a jesle.

2.2.6.2 Sociální služby

Sociální služby jsou zastoupeny především v Žatci (s výjimkou poskytování ústavní sociální péče). Sociální služby pro zdravotně či mentálně postižené zajišťují Centrum služeb pro zdravotně postižené Žatec o.s. zajišťující denní stacionář a osobní asistenci a příspěvková organizace Kamarád LORM. Ústav sociální péče se nachází v Tuchořicích.

Celoroční pobyty pro seniory zabezpečuje Domov pro seniory a Pečovatelská služba v Žatci.

Občanské sdružení Mosty, o.s. provozuje nízkoprahové zařízení pro mládež, občanské sdružení Schody Žatec, o.s. nabízí pomoc osobám v kontaktu s drogami a lidem při řešení složitých životních situací, Český červený kříž provozuje Azylový dům pro muže.

Občanské sdružení Fond ohrožených dětí pomáhá týraným, zanedbávaným, zneužívaným, opuštěným nebo jinak sociálně ohroženým dětem.

2.2.6.3 Zdravotnictví

Základní zdravotní péči v SO ORP Žatec zajišťují praktičtí lékaři pro děti a dorost a lékaři pro dospělé. V Žatci jsou soustředěni především ve zdravotnickém zařízení Nemocnice Žatec, o.p.s (Husova 2796, Žatec). Zde jsou soustředěny lůžkové i ostatní ambulantní zdravotnická zařízení. Areál nemocnice je umístěn jihozápadně od centra města.

Kromě základních oddělení, tj. interního včetně JIP, chirurgického, dětského, novorozeneckého a gynekologicko-porodnického, je součástí oddělení následné péče a zvláštní ambulantní péče ve zdravotnickém zařízení ústavní péče. Nedílnou součástí jsou oddělení radiodiagnostické, oddělení nefrologie a dětské kardiologie, plastické chirurgie a dětské neurologie. V Žatci nalezneme sedm lékárenských zařízení.

V Žatci je také výjezdové středisko Zdravotnické záchranné služby Ústeckého kraje (Studentská 1001, Žatec).

2.2.6.4 Kultura

Většina kulturních zařízení je situována v centru SO ORP Žatec. Ve většině obcí je provozována veřejná knihovna.

Kino

- ↗ Letní kino Žatec
- ↗ Digitální kino Žatec

Muzeum

- ↗ Regionální muzeum K. A. Polánka v Žatci
- ↗ Chmelařské muzeum
- ↗ Muzeum Homolupulů

Divadlo

- ↗ Městské divadlo Žatec

2.2.6.5 Ochrana obyvatelstva

K plnění úkolů obcí v oblasti ochrany obyvatelstva využívají obce především jednotky sborů dobrovolných hasičů obcí, které se nachází téměř v každé obci.

Městská policie Žatec

☞ Nám. 5. května, Žatec

Policie ČR – obvodní oddělení Žatec

☞ Dlouhá 111, Žatec

Hasičský záchranný sbor Ústeckého kraje - pobočka Žatec

☞ Chmelařské náměstí 347, Žatec

Zdravotnická záchranná služba Ústeckého kraje – výjezdové středisko Žatec

☞ Studentská 1001, Žatec

2.2.6.6 Veřejná správa

Tab. 27 Přehled pracovišť veřejné správy pro SO ORP Žatec

Úřad	Adresa
Stavební úřad	Městský úřad Žatec nám. Svobody 1 43801 Žatec
Finanční úřad	Finanční úřad v Žatci Smetanovo nám. 1017 43801 Žatec
Matriční úřad	Městský úřad Žatec nám. Svobody 1 43824 Žatec
Úřad práce	Úřad práce Žatec tř. Obránců míru 1830 43801 Žatec
Katastrální úřad	Katastrální pracoviště Žatec Smetanovo náměstí 1018 43801 Žatec
OSSZ	OSSZ Louny Pod nemocnicí 2378 44001 Louny
Živnostenský úřad	MÚ Žatec - Obecní živnostenský úřad nám. Svobody 1 43801 Žatec
Soud a státní zastupitelství	Okresní státní zastupitelství Louny Štefánikova 1367 44028 Louny
	Okresní soud v Lounech Sladkovského 1132 44029 Louny
Hygienická stanice	Územní pracoviště Louny

Úřad	Adresa
	Poděbradova 749 44038 Louny

Zdroj: www.risy.cz

2.2.6.7 Tělovýchova a sport

V SO ORP je lokalizováno množství objektů a zařízení občanského vybavení sloužících ke sportovnímu využití. Nejvíce je jich v samotném městě Žatci. Zde nalezneme krytý plavecký bazén, squash centrum SQUASH - FITNESS ŽATEC, bowling, stadion Mladí nebo také U-rampu.

Z významných sportovních spolků lze zmínit Tělocvičnou jednotu Sever Žatec, která zahrnuje několik oddílů, a TJ Šroubárna Žatec zaštiťující oddíl národní házené. V Žatci se dále nachází fotbalový klub FK Slavoj Žatec, florbalový klub Jazzmani Žatec, kanoistický klub TJ Lokomotiva Žatec, letecká amatérská asociace AIR SPECIAL s.p. letiště, Český rybářský svaz Žatec či motoristický klub KLEMO.

I ostatní obce správního obvodu mají většinou svoji tělovýchovnou jednotu sokol nebo sportovní klub (většinou fotbalový).

2.2.6.8 Ubytování a stravování

Centrem zařízení obchodu a služeb je město Žatec, jakožto největší město v zájmovém území. Zařízení pokrývají nejdůležitější potřeby obyvatelstva ve většině odvětví. Nabídku služeb rozšiřují služby poskytované subjekty v okresním městě Louny, které je vzdáleno přibližně 22 kilometrů, nebo v přibližně stejně vzdálených městech Most či Chomutov.

Dle různorodých dostupných zdrojů se na území ORP Žatec nachází velké množství stravovacích zařízení různých typů. Restaurace nabízí jídla české, staročeské i mezinárodní kuchyně. Z mezinárodních kuchyní lze navštívit například restauraci nabízející italská jídla.

Při návštěvě Žatecka lze využít mnoha ubytovacích zařízení. Hotelů, nacházejících se z větší části ve městě Žatci, nalezneme v celém SO ORP 6. Další ubytovací kapacity zajišťují apartmány, penziony, motely, ubytování v soukromí, chaty a chalupy, ubytovny a kempy, kterých je v zájmovém území více než dvacet.

2.2.7 Rekreace a cestovní ruch

2.2.7.1 Základní charakteristika

SO ORP Žatec těží z přírodního a kulturního bohatství. Z přírodního dědictví je nejzajímavější přírodní památka Stroupeč s unikátními teplomilnými rostlinami a hmyzem. Zajímavou historickou památkou je znovu otevřený zámek Líčkov (spadající pod obec Liběšice). Vesnickou památkovou zónou byla vyhlášena obec Stekník se svou dobře zachovalou historickou zástavbou. Významnou archeologickou památkou je druhohorní křídový lom se zkamenělinami (u Dubčan).

Ke každodenní či krátkodobé rekreaci lze využít značené turistické či cyklistické trasy, sportoviště (především v Žatci) či vyhlídkových letů nad Žatcem (jen při pořádaných akcích). Dlouhodobá rekreace není v SO ORP významná. Ovlivněna je hlavně blízkostí vodní nádrží Nechanice (množství kempů), která ovšem leží mimo správní obvod.

2.2.7.2 Cestovní ruch

Informační centrum regionu se nachází v Žatci, nám. Svobody 1. Oficiálním informačním systémem informujícím o samotném Žatci a jeho okolí jsou stránky <http://www.mesto-zatec.cz/>. V SO ORP Žatec je možno navštívit mnoho turistických cílů, z nichž vybrané jsou uvedeny níže.

Tvrze

- ↪ Bitozeves
- ↪ Blažim
- ↪ Velemyšleves

Zámky

- ↪ Státní zámek Stekník (národní památkový ústav)
- ↪ Líčkov (Liběšice)
- ↪ Tuchořice
- ↪ Libočany
- ↪ Měcholupy (volně přístupný pouze park, v zámku je speciální škola)

Naučné stezky Holedeč u Žatce

- ↪ pro pěší a cyklisty
- ↪ dva 4 km dlouhé okruhy
- ↪ 1. okruh (jižní) je v lese označen modrobílou značkou
- ↪ 2. okruh (severní) není značen a prochází poblíž významného krajinného prvku VKP „Na Pískách“, který je lokalitou vzácných stepních rostlin

2.2.8 Dopravní infrastruktura

2.2.8.1 Železniční doprava

Územím SO ORP prochází 3 železniční tratě celostátního významu. Jedná se o celostátní trať č. 123 spojující Most a Žatec, celostátní trať č. 124 mezi Lužnou u Rakovníka a Chomutovem a celostátní trať č. 160, která spojuje Žatec s Plzní.

Na tratích jsou lokalizovány následující stanice:

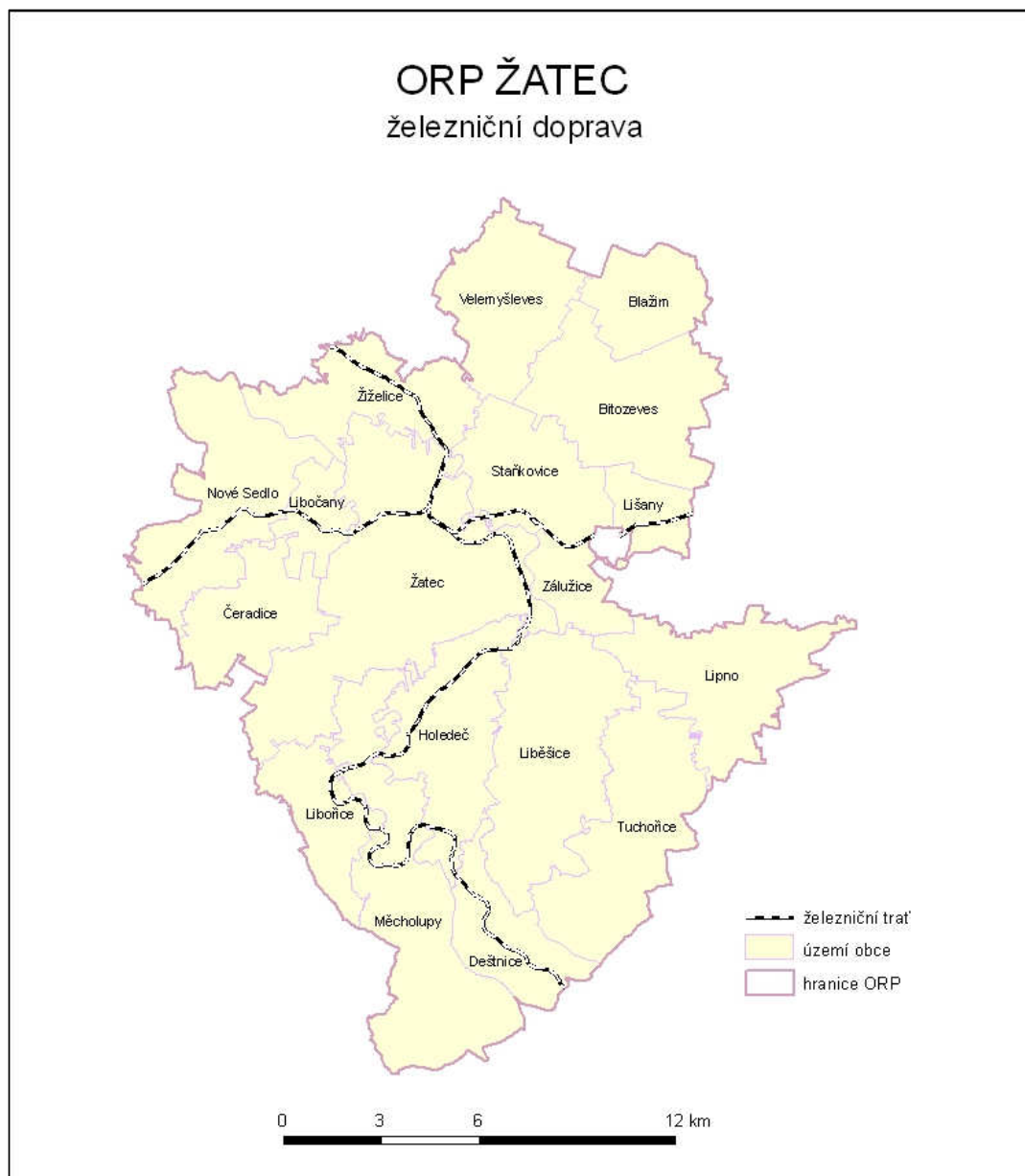
- ↪ 123 - Lišany u Žatce, Dolejší Hůrky, Tvršice, Žatec, Žatec západ
- ↪ 124 - Deštnice, Sádek u Žatce, Želeč, Měcholupy, Holedeček, Veletice, Dobříčany, Trnovany, Žatec, Žiželice, Hořetice
- ↪ 160 - Žabokliky, Libočany, Žatec západ, Žatec

Město Žatec je důležitou křižovatkou železničních tratí a představuje tak důležitý přestupní uzel.

Největší intenzita dopravy je na tratích číslo 123 a 124. Intenzita spojení na těchto tratích odráží špičkové hodiny, ve kterých jsou intervaly přibližně 1 hodina. V nešpičkových hodinách jezdí vlaky jedenkrát za 2 hodiny nebo méně často. Na trati č. 160 je intenzita dopravy velice nízká a vlaky jezdí jen několikrát denně.

Vlakové stanice na tratích jsou většinou situovány mimo centra a nejhustěji obydlené části obcí, z tohoto důvodu je nutno k celkovému cestovnímu času brát v úvahu docházkový pěší čas k vlakovým stanicím.

V zájmovém území je zbudováno několik železničních vleček, které se nachází v Žatci.



Obr. 9 Železniční doprava v SO ORP Žatec

2.2.8.2 Silniční doprava

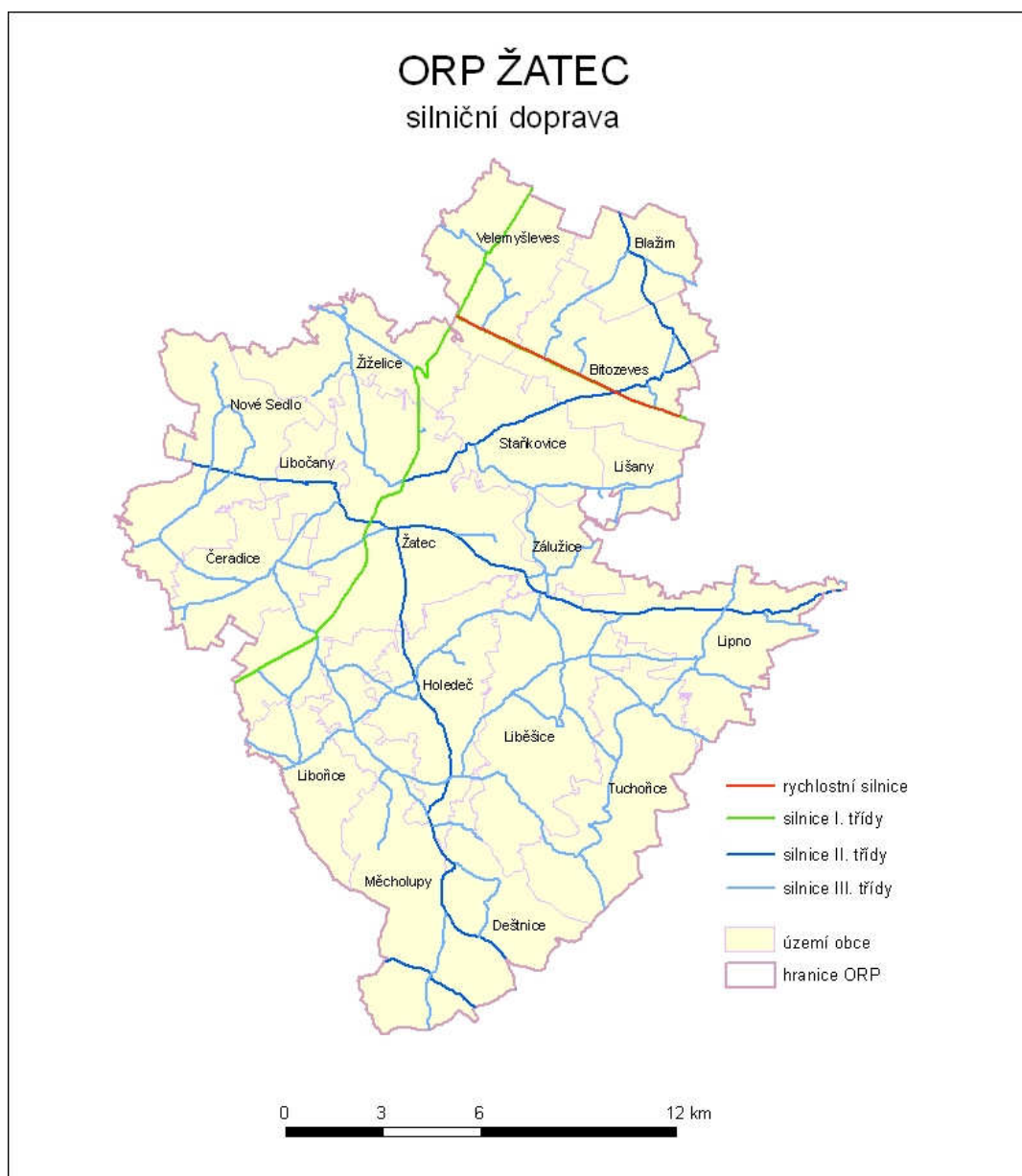
Území SO ORP Žatec není napojeno na síť dálnic, ale i přesto je dobře obsluhované hustou silniční sítí. Přes území vede část rychlostní silnice R7, která by měla do budoucna spojit Prahu s Chomutovem. Pro další zlepšení a rozvoj silniční sítě je také v návrhu obchvat Radíčevse a přemostění obcí Velemyšleves a Žiželice.

Od jihozápadu k severu prochází SO ORP silnice I třídy I/27, která spojuje Dubí a Železnou Rudu. Jen nepatrnou částí území vede silnice I/7 Praha – Hora Svatého Šebestiána), která se dále napojuje na rychlostní silnici R7.

Silnic druhých tříd je lokalizováno v území celkem 5 (uvedena jsou vybraná sídla, jimiž silnice prochází):

- ↗ II/221 Měcholupy
- ↗ II/225 Lipno, Liběšice, Žatec, Libočany, Nové Sedlo
- ↗ II/227 Deštnice, Holedeč, Žatec
- ↗ II/250 Bitozeves, Staňkovice, Žatec

II/255 Blažim, Bitozeves



Obr. 10 Silniční doprava v SO ORP Žatec

Síť silnic druhé třídy je doplněna sítí silnic třetí třídy, která dotváří síť silniční obslužnosti zájmového území. Uvedené komunikace jsou doplněny sítí místních komunikací, které obsluhují ostatní sídla v oblasti.

Největším problémem v dopravní oblasti jsou chybějící obchvaty obcí ležících na hlavních tazích a nedobudovaná rychlostní komunikace R7.

2.2.8.3 Letecká doprava

Na jihozápadním okraji Žatce v nadmořské výšce 269 m n. m. se nachází neveřejné vnitrostátní letiště s ICAO kódem LKZD s travnatou plochou. Jeho provoz zajišťuje firma Aviation Technologies & Services s.r.o.

2.2.8.4 Veřejná doprava

Veřejná doprava je v zájmovém území reprezentována vlakovou a autobusovou dopravou. Ve městě Žatec jsou provozovány 2 linky městské hromadné dopravy společností Dopravní podnik Ústeckého kraje:

- ↪ Linka č. 566001: je v provozu v pracovní dny od 4.30 do 23.10 hodin, ve špičce jsou v provozu většinou dva spoje za hodinu, spoje linky 1 jsou vedeny v úseku Železniční stanice - Dukelská nebo Železniční stanice - Bezděkov, na jejich trase dochází k několika větvením,
- ↪ Linka č. 566002: je v provozu pouze v pracovní dny od 5.20 do 15.30 hodin a tvoří ji šest spojů.

Rozmístění zastávek odráží jak hustotu obyvatelstva v jednotlivých částech zájmového území, tak i nejdůležitější zaměstnavatele v oblasti (i z historického hlediska). V ostatních obcích správního obvodu není provozována městská hromadná doprava.

Příměstská a regionální autobusová doprava je provozována především společnostmi Dopravní podnik měst Mostu a Litvínova, a.s., Dopravní podnik měst Chomutova a Jirkova, a.s., Autobusová doprava s.r.o. Podbořany a Autobusy KAVKA, a.s. Provoz dalších dopravců je rozsahem zanedbatelný. Vzhledem k poloze města Žatec, je možno využívat několika dálkových linek především směrem do Plzně, Mostu a Prahy.

2.2.8.5 Nemotorová doprava (turistika, cyklostezky apod.)

V zájmovém území jsou vymezeny 3 cyklostezky IV. třídy. Dohromady tvoří síť cyklostezek o délce 22 km. Obecně lze říci, že cyklotrasy jsou značeny v území nerovnoměrně a jejich hustota není příliš velká. Cyklotrasy jsou vedeny po polních cestách nebo po silnicích nižších tříd mimo hlavní silniční tahy, čímž je minimalizována možnost kolize cyklistické a automobilové dopravy. Zájmovým územím procházejí následující cyklotrasy (uvedeny jsou vybrané obce charakterizující trasu):

- ↪ 3034 Velemyšleves, Blažim
- ↪ 8167 Měcholupy
- ↪ Chmelovelo Žatec, Libočany, Žiželice

Pěší turistika má v naší zemi dlouhou tradici. Při srovnání s jinými oblastmi České republiky lze konstatovat, že vyznačené turistické trasy mají v zájmovém území také velice nízkou hustotu. V celém území by bylo vhodné rozšířit síť o další turistické trasy. Oproti síti cyklostezek jsou značené turistické trasy o téměř 14 km delší, tzn., že celková délka na území SO ORP přesahuje 36 km. Zájmovým územím procházejí následující turistické trasy (uvedeny jsou vybrané obce charakterizující trasu):

Žlutá

- ↪ Tuchořice

Zelená

- ↪ Tuchořice

Červená

- ↪ Liběšice, Tuchořice

Modrá

- ↪ Holedeč, Liběšice, Tuchořice
- ↪ Žatec, Libočany, Žiželice



Obr. 1 Nemotorová doprava v SO ORP Žatec

2.2.8.6 Statická doprava – odstavení a parkování vozidel

Z hlediska statické dopravy lze definovat několik kategorií, jak rozdělit zájmové území. První kategorií tvoří město Žatec. Parkovišť v centru města Žatce se nachází hned několik. Parkování je realizováno jak po okrajích jednotlivých komunikací, tak i na náměstí Svobody, u autobusového nádraží či u letního kina, což zvyšuje intenzitu dopravy v historickém jádru města. Přebudování některých ploch na pěší zóny či omezení vjezdu vozidel by vedlo ke zklidnění dopravy v této části města a snížení rizika střetu chodce s motorovým vozidlem.

U individuálního bydlení se předpokládá parkování na pozemku, podniky řeší parkování také na svém pozemku. U nově budovaných objektů hromadného bydlení je předpoklad vybudování podzemních garáží nebo dostatečného počtu parkovacích míst vzhledem k rozvoji dopravy v závislosti na ekonomické síle obyvatelstva (růst počtu automobilů). U stávající vysokopodlažní zástavby je největším problémem deficit parkovacích míst, který je možno snížit úpravou uličních prostor a budováním nových parkovacích míst. Obecně lze říci, že parkovací plochy se musí zohledňovat v návrhu ploch pro bydlení. Vzhledem k historické zástavbě v mnoha obcích zájmového území bylo nutno vést úseky úzkými či méně přehlednými prostory mezi domy. V těchto prostorech už dále nezůstal

prostor pro vybudování chodníků, což zvyšuje riziko střetu chodce s motorovým vozidlem. V částech obcí s původní zástavbou nejsou z většiny vybudované chodníky.

2.2.8.7 Účelová doprava

Zemědělská a lesní doprava využívá především stávající účelové komunikace a komunikace nižších tříd. Tyto komunikace mohou v některých případech sloužit také k přístupu do otevřené krajiny.

2.2.8.8 Ochranná pásma

Šířka ochranných pásem silnic a železnic je určena zákonem. Ochranná pásma jednotlivých typů komunikací jsou uvedena v následující tabulce.

Tab. 28 Ochranná pásma komunikací

Komunikace	Šířka ochranného pásma [m]
Silnice I. třídy	50
Silnice II. a III. třídy	15
Železniční trať	60
Železniční vlečka	30

2.2.9 Technická infrastruktura

2.2.9.1 Vodní hospodářství a kanalizace

Vodárenská soustava Severní Čechy je hlavním zdrojem pitné vody s nezastupitelnou úlohou pro většinu obyvatel Ústeckého kraje.

V některých obcích plní tato soustava úlohu primárního zdroje pitné vody a obecní zdroje jsou využívány pouze jako záložní zdroje v případě nenadálé události. Některé obce naopak používají soustavu jako záložní zdroj pitné vody k obecním zdrojům.

Napojení obyvatel na veřejné vodovody se tak dá charakterizovat jako velmi dobré, stále ale existují především lokální problémy s kvalitou a zajištěním dostatečného zdroje pitné vody. Kapacita podzemních a povrchových zdrojů vody je zatím dostatečná a pokrývá potřeby oblasti. Kromě nevýznamných místních zdrojů pitné vody je voda převážně dodávána ze zdrojů Přísečnice a Žlutice. Podzemní voda je odebírána ze zdroje Holedeč.

Na kanalizaci je v SO ORP napojena většina obcí. Kanalizaci provozuje společnost Severočeské vodovody a kanalizace, a.s.

Následující tabulka podává přehled o napojení obcí SO ORP na vodovod a kanalizaci. V některých obcích majitelé a provozovatelé infrastruktury nedodali úplná a informačně dostačující data pro přesný popis aktuální situace. V těchto případech bylo využito jiných dostupných zdrojů dat (především z Plánu rozvoje vodovodů a kanalizací Ústeckého kraje). Níže uvedený přehled odráží skutečný stav napojení obcí na vodovod a kanalizaci.

Tab. 29 Napojení obcí SO ORP Žatec na vodovod a kanalizaci

Obec	Vodovod	Kanalizace
Bitozeves	ano	ano
Blažim	ano	ano
Čeradice	ano	ano
Deštnice	ano	ne
Holedeč	ano	ano
Liběšice	ano	ne

Obec	Vodovod	Kanalizace
Libočany	ano	ano
Libořice	ano	ne
Lipno	ano	ano
Lišany	ano	ne
Měcholupy	ano	ano
Nové Sedlo	ano	ano
Staňkovice	ano	ano
Tuchořice	ano	ano
Velemyšleves	ano	ano
Zálužice	ano	ne
Žatec	ano	ano
Žiželice	ano	ano

2.2.9.2 Energetika, spoje

2.2.9.2.1 Zásobování plynem

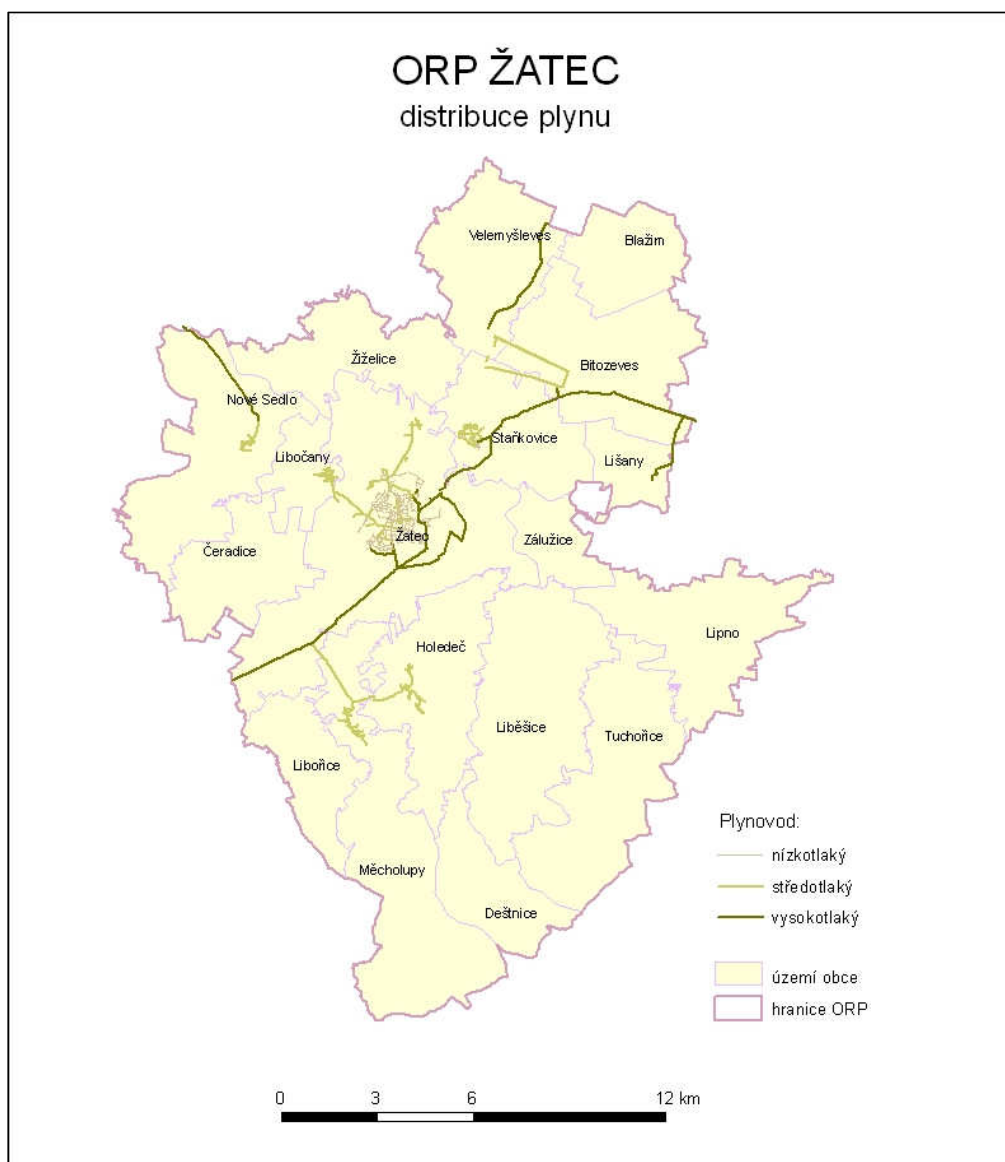
Centrální částí území východozápadním směrem prochází trasa vysokotlakého plynovodu. Do severní části zasahují ještě další dvě trasy vysokotlakého plynovodu. Tento vysokotlaký plynovod vytváří páteřní síť mezi jednotlivými plošně málo rozsáhlými oblastmi. Tato trasa má vytyčené bezpečnostní pásmo. Území ORP Žatec je zásobováno zemním plynem ze středotlakých plynovodů a středotlakých regulačních stanic rozmístěných po území.

Distribuce plynu v obcích je realizována středotlakými plynovody. Zájmové území má poměrně nízký stupeň plynofikace. Kompletně nebo z části je plynofikováno pouze 6 obcí či místních částí – Holedeč, Libočany, Měcholupy, Nové Sedlo, Staňkovice a Žatec.

V zájmovém území je lokalizována celkem 1 odorizační stanice, 11 regulačních/měřících stanic, 12 regulátorů distribučních na plynovodním vedení a tři stanice katodové ochrany na katastrálním území obcí Lišany, Staňkovice a Žatec.

Tab. 30 Ochranná pásma plynovodu

Typ plynovodu	Průměr [mm]	Ochranné pásmo [m]	Bezpečnostní pásmo [m]
NTP a STL v zastavěném území obce	všechny průměry	1	není
VTL	100	4	15
VTL RS	-	4	10



Obr. 2 Zásobování SO ORP Žatec plynem

2.2.9.2.2 Zásobování elektrickou energií

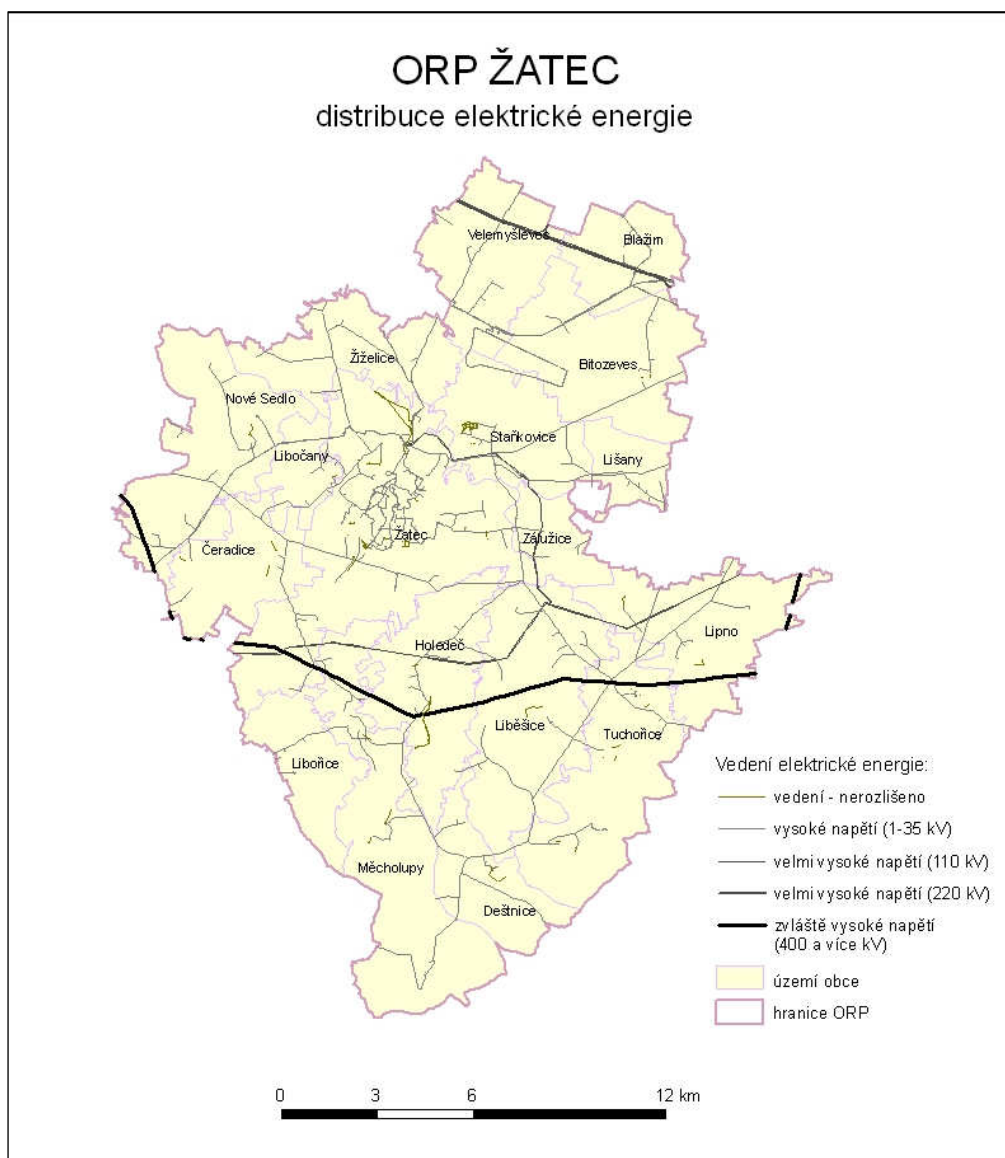
Jižně od Žatce prochází západovýchodním směrem území trasa elektrického vedení zvláště vysokého napětí o napěťové hladině 400 a více KV. Trasa protíná katastrální území Lipno, Tuchořice, Liběšice, Holecdeč, Měcholupy, Žatec a Nové Sedlo. Vedení velmi vysokého napětí o napěťové hladině 220 kV je vedeno v severní části správního obvodu a protíná k.ú obcí Blažim a Velemyšleves. Vedení provozuje společnost ČEPS, a.s. Vedení velmi vysokého napětí o napěťové hladině 110 kV je lokalizováno v centrální části území.

Distribuce elektrické energie v předmětném území je realizována vedením vysokého napětí, které pokrývá všechny obce v území. Jednotlivé větve tohoto typu vedení jsou zakončeny transformačními stanicemi.

Téměř celá délka vedení elektrické energie je tvořena nadzemním vedením.

V zájmovém území je na řece Ohři lokalizována malá vodní elektrárna v Žatci.

Ochranné pásmo venkovního a kabelového vedení vysokého a velmi vysokého napětí je určeno zákonem č. 458/2000 Sb.



Obr. 3 Zásobování SO ORP Žatec elektrickou energií

2.2.9.2.3 Zásobování teplem

Distribuci tepla ve městě Žatec zajišťuje Žatecká teplárenská, a.s. Ta disponuje jedním hlavním a jedním špičkovým záložním zdrojem. Město Žatec je z velké části zásobováno teplem ze systému centrálního zásobování napojeného z výtopny Perč umístěné jižně od města. V roce 2008 rozšířena o ORC jednotku, která z biomasy vyrábí teplo a elektrickou energii.

Vytápění ostatních obcí zájmového území je většinou realizováno decentralizovanými zdroji na zemní plyn či pevná paliva.

2.2.9.2.4 Spoje, telekomunikace

Zájmovým územím procházejí trasy komunikačního vedení společnosti Telefónica O2 Czech Republic, a.s. a České Radiokomunikace a.s.

Rádioreléová trasa, která protíná katastrální území obcí Nové Sedlo, Čeradice, Žiželice a Žatec, zasahuje do severní části území.

Vzhledem k absenci dat od mobilních operátorů nelze přesně popsat situaci o počtu základnových stanic mobilních sítí a o pokrytí signálem. Splnění těchto podmínek v dostatečné kvalitě však lze v tomto území předpokládat.

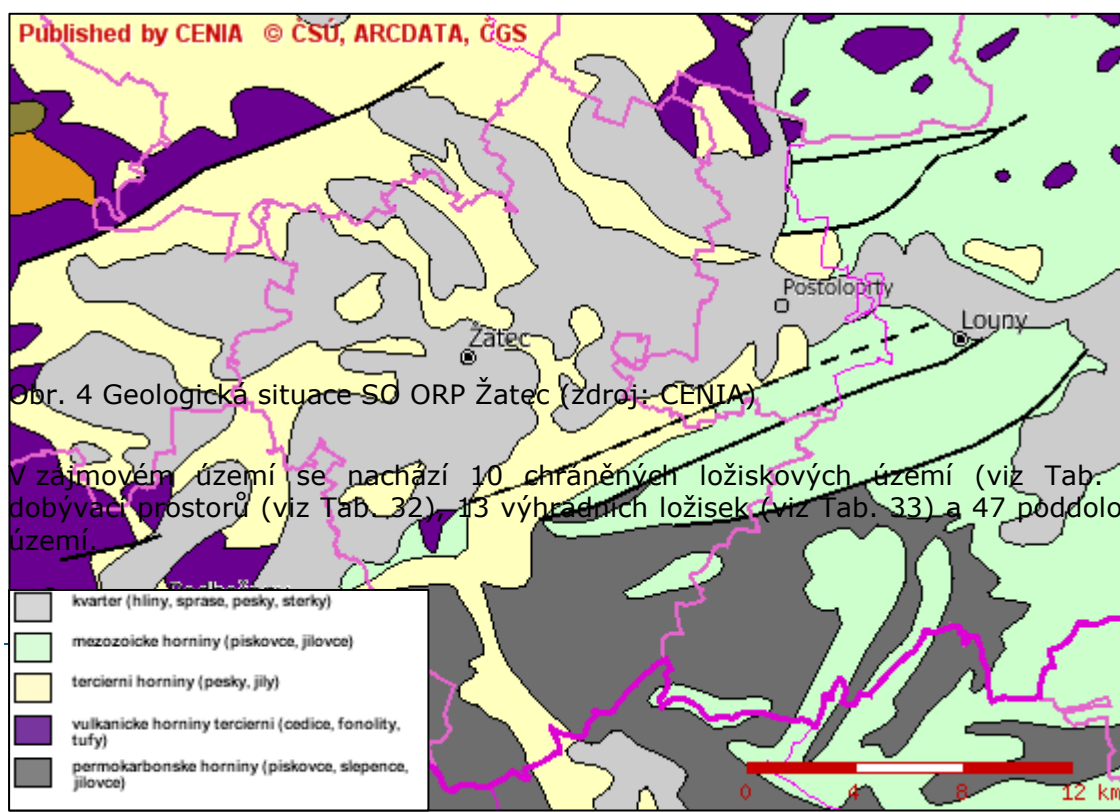
2.2.10 Životní prostředí

2.2.10.1 Geologie, horninové prostředí

Severní část SO ORP tvoří kvartérní horniny, především hlíny, spraše, písky a šterky. Mezi těmito horninami nalezneme terciérní hornin (písky, jíly). Jih správního obvodu je tvořen hlavně permokarbonskými a mezozoickými horninami.

Severovýchodně a jižně od Žatce se ostrůvkovitě vyskytují terciérní vulkanické horniny (čediče, fonolity, tufy) většinou v podobě kuželovitých vrcholků výrazně vystupujících nad okolní terén.

Pestrost geologického podloží ovlivnila vznik široké škály různých půdních typů.



Vzhledem k faktu, že poskytovatelem informací o poddolovaných územích nebyla dodána kompletní data s popisnými informacemi, nelze blíže tento jev specifikovat. Blížší specifikace ostatních jevů jsou uvedeny níže.

Tab. 31 Chráněná ložisková území

Číslo	Název	Surovina
7111000000	Libočany	Jíly
7108900000	Škrle	Jíly
7175500000	Tyršice	Jíly
7111300000	Dobříčany	Jíly
7079200000	Havraň	Jíly, hnědé uhlí
7163901000	Veľemyšleves	Štěrkopísky
7003600000	Lišany	Štěrkopísky
7226101010	Velká Černoc	Štěrkopísky
7226101020	Želeč	Štěrkopísky
7112300000	Kounov	Černé uhlí

Tab. 32 Dobývací prostory těžené

Katastrální území	Firma	Nerost
Lišany	j. Elsnic, spol. s r.o., Postoloprty	štěrkopísek
Lišany	j. Elsnic, spol. s r.o., Postoloprty	štěrkopísek
Lišany	j. Elsnic, spol. s r.o., Postoloprty	štěrkopísek
Selibice	j. Elsnic, spol. s r.o., Postoloprty	štěrkopísek
Staňkovice	Kaolin Hlubany, a.s.	štěrkopísek
Měcholupy	Tarmac CZ, a.s.	štěrkopísek

Tab. 33 Výhradní bilancovaná ložiska

Číslo	Katastrální území	Využití	Surovina	Nerost
307332	Lišany	současná povrchová	psamity, štěrk	štěrkopísky
307467	Lišany, Staňkovice, Bitozeves	dřívější povrchová	psamity, štěrk	štěrkopísky
307627	Blažim	dosud netěženo	hnědé uhlí	uhlí hnědé
307737	Veľemyšleves	dosud netěženo	jíl	jíly
307745	Lipno, Zálužice	dřívější povrchová	ilit, jíl, kaolinit	jíly
310536	Lišany	dřívější povrchová	psamity, štěrk	štěrkopísky
312206	Staňkovice	občasná povrchová	jíl	jíly
312724	Veľemyšleves	dosud netěženo	psamity, štěrk	štěrkopísky
313037	Deštnice	dřívější hlubinná	černé uhlí	uhlí černé
314851	Libočany	dřívější povrchová	jíl, jílový sediment	jíly

314852	Liběšice	dřívější povrchová	jíl, jílový sediment	jíly
314982	Měcholupy, Deštnice	současná povrchová	písek, štěrk	štěrkopíský
316700	Měcholupy, Deštnice	dosud netěženo	štěrkopísek, štěrk	štěrkopíský

Kategorie radonového indexu geologického podloží (mapy ČGS 1: 50 000), vyjadřuje statisticky převažující kategorii v dané geologické jednotce. Výsledky měření radonu na konkrétních lokalitách se proto mohou od této kategorie odlišovat, především díky rozdílům mezi regionální a lokální geologickou situací. Radonový index geologického podloží určuje míru pravděpodobnosti, s jakou je možno očekávat úroveň objemové aktivity radonu v dané geologické jednotce.

Určení kategorie radonového indexu na pozemku není možné provádět odečtením z mapy jakéhokoliv měřítka, ale pouze měřením radonu v podloží na konkrétním místě tak, aby byly zohledněny lokální, mnohdy velmi proměnlivé geologické podmínky.

Lze však konstatovat, že na převážně území ORP se vyskytuje nízká až přechodná kategorie radonového rizika. Střední hodnoty radonového indexu lze pozorovat v jižní a jihovýchodní části území, především na území obcí Měcholupy, Deštnice, Holedeč, Tuchořice, Lipno.

2.2.10.2 Hydrogeologie

Do území ORP zasahují 4 hydrogeologické rajóny:

- ↗ rajón 2132 – Mostecká pánev – jižní část: zasahuje do SO ORP ze severu, pokrývá největší část správního obvodu
- ↗ rajón 4540 – Oharecká křída: východní část území SO ORP
- ↗ rajón 5131 – Rakovnická pánev: nejjižnější cíp území
- ↗ rajón 4550 – Holedeč: úzký pás ve střední části SO ORP ve směru východ - západ

2.2.10.3 Geomorfologické poměry

Celé území ORP leží v geomorfologické provincii Česká vysočina. Větší část území leží v Krušnohorské subprovincii, část území podél jižní hranice ORP pak spadá do subprovincie Poberounské a část jihovýchodního území do subprovincie Česká tabule.

Soustava Česká tabule se dále v rámci území ORP člení na oblast Podkrušnohorskou, která zabírá celé území.

Poberounská soustava zasahuje na území ORP Brdskou oblastí dělicí se na celek Džbán s podcelkem Ročovská vrchovina. Dále do ORP zasahuje Plzeňskou pahorkatinu dělicí se na Rakovnickou pahorkatinu s podcelkem Kněževská pahorkatina (okrsek Rakovnická kotlina a okraj okrsku Kryrská pahorkatina).

Podrobnější členění geomorfologické stavby je uvedeno níže v tabulce.

Tab. 34 Přehled geomorfologických jednotek

Subprovincie	Oblast	Celek	Podcelek	Okrsek
III Krušnohorská soustava	IIIB Podkrušnohorská oblast	IIIB-3 Mostecká pánev	IIIB-3A Žatecká pánev	IIIB-3A-a Čeradická plošina
				IIIB-3A-b Pětipeská kotlina

Subprovincie	Oblast	Celek	Podcelek	Okrsek
				IIIB-3A-c Měcholupský úval
				IIIB-3A-d Libočanský úval
				IIIB-3A-e Blažimská plošina
			IIIB-3B Chomutovsko- teplická pánev	IIIB-3B-b Březenská pánev
				IIIB-3B-d Jirkovská pánev
V Poberounská soustava	VA Brdská oblast	VA-1 Džbán	VA-1A Ročovská vrchovina	
	VB Plzeňská pahorkatina	VB-1 Rakovnická pahorkatina	VB-1A Kněževeská pahorkatina	VB-1A-a Rakovnická kotlina VB-1A-b Kryrská pahorkatina
VI Česká tabule	VIB Středočeská tabule	VIB-1 Dolnooharská tabule	VIB-1A Hazmburská tabule	VIB-1A-c Cítolibská pahorkatina

2.2.10.4 Klimatické poměry

Území SO ORP Žatec je součástí 2 klimatických regionů (dle Quittovy klasifikace):

T2 - zasahuje do severní a střední části ORP. Je nejteplejším regionem celého kraje, který se využívá k pěstování chmele. Charakteristické je pro něj dlouhé léto, teplé a suché, velmi krátké přechodné období s teplým až mírně teplým jarem i podzimem, krátkou, mírně teplou, suchou až velmi suchou zimou, s velmi krátkým trváním sněhové pokrývky

MT 11 – zaujímá nejjižnější část SO ORP. Charakterizuje jej dlouhé, teplé a suché léto, krátké přechodné období s mírně teplým jarem a mírně teplým podzimem, krátká, mírně teplá a velmi suchá zima s krátkým trváním sněhové pokrývky.

Tab. 35 Základní charakteristiky klimatických regionů

Charakteristika	T 2	MT 11
počet letních dnů	50 – 60	40 – 50
počet dnů s \varnothing teplotou 10 °C a více	160-170	140-160
počet mrazových dnů	100-110	110-130
počet ledových dnů	30-40	30-40
\varnothing teplota v lednu	-2 - -3	-2 - -3
\varnothing teplota v červenci	18-19	17-18
\varnothing teplota v dubnu	8-9	7-8
\varnothing teplota v říjnu	7-9	7-8
\varnothing počet dnů se srážkami 1 mm a více	90-100	90-100
srážkový úhrn ve vegetačním období	350-400	350-400
srážkový úhrn v zimním období	200-300	200-250

Charakteristika	T 2	MT 11
počet dnů se sněhovou pokrývkou	40-50	50-60
počet dnů zamračených	120-140	120-150
počet dnů jasných	40-50	40-50

2.2.10.5 Hydrologické poměry

Území ORP Žatec spadá do oblasti povodí Ohře a do pěti povodí 3. řádu:

- ↪ Rakovnický potok a Berounka od Rakovnického potoka po Litavku – č.h.p. 1-11-03 – jižní cíp území,
- ↪ Teplá a Ohře od Teplé po Libocký potok – č.h.p. 1-13-02 – severozápadní část území,
- ↪ Libocký potok a Ohře od Libockého potoka po Chomutovku – č.h.p. 1-13-03 – centrální část území,
- ↪ Ohře od Chomutovky po Ústí – č.h.p. 1-13-04 – severovýchodní část území,
- ↪ Bílina – č.h.p. 1-14-01 - severovýchodní část území.

Mezi významné toky celého území jsou zařazeny dále Blšanka a Liboc.

Na řadě vodních toků jsou vybudovány rybníky. Celková výměra vodních ploch v SO ORP přesahuje 27 hektarů. Mezi největší se řadí rybníky v obci Bezděkov (3,27 ha), Velká Černoc (2,35 ha), Tuchořice (1,63 ha) a Libočany (1,33 ha). Ostatní rybníky nepřesahují svou rozlohou 1 hektar.

2.2.10.6 Biogeografické poměry

Do SO ORP zasahují celkem 4 biogeografické regiony – Mostecký bioregion 1.1, Rakovnicko – Žlutický bioregion 1.16, Džbánský bioregion 1.17 a Řipský bioregion 1.2. Níže je uvedena bližší specifikace jednotlivých bioregionů.

1.1 Mostecký bioregion - leží mezi úpatím Doupovských hor, Džbánu, Českého středohoří a Krušných hor. Do značné míry se kryje s geomorfologickým celkem Mostecká pánev; svým vymezením se blíží vymezení fyto geografického okresu Střední Poohří, rozšířenému na severu o přiléhající část Podkrušnohorské pánve. Jedná se o pánevní sníženinu vyplněnou jílovitými a písčitými sedimenty, místy s mocnými slojemi hnědého uhlí. Bioregion se vyznačuje velmi malým zastoupením (většinou kulturních) lesů, především v jeho severní části jsou rozsáhlá antropicky zcela změněná území (jámy povrchových dolů, výsypky, odkaliště, oprámy atd.). Z ochrannářského hlediska jsou významné především zbytky halofilních biotopů.

1.16 Rakovnicko-Žlutický bioregion - západ bioregionu budují přeměněné horniny barrandienského proterozoika – fylity. V západní části vystupují zbytky čedičových příkrovů v podobě tabulových hor (Manětínský Chlum, Vladař, trachyandezitová Kozelka). Pás terciérních štěrkopísků až písků s polohami jílu se táhne na SZ od Rakovníka směrem k Žatecké pánvi. V reliéfu se střídají ploché, mělké kotliny s výškovou členitostí pahorkatin (30 - 150 m) a ploché, tektonicky zdvižené kry žul a přeměněných hornin s členitostí plochých vrchovin (150 - 250 m). Podobnou členitost mají i izolované suky neovulkanitů. Lesní vegetace byla z větší části přeměněna na bezlesí, ve stávající lesní vegetaci převládají stanovištně nepůvodní dřeviny (smrk, borovice). Na bezlesých místech nyní převládají pole, většina vlhkých luk byla v nedávné minulosti odvodněna.

1.17 Džbánský bioregion – typická část krajiny bioregionu je tvořena nad okolím zvednutou křídovou plošinou rozřezanou po obvodu výraznými údolími až do podložního permu. Na plošinách a jižních svazích dominují teplomilné doubravy, v údolích

dubohařiny, místy slatinné olšiny, na severních svazích květnaté bučiny. Nereprezentativní části bioregionu jsou tvořeny plochými sníženinami a nerozčleněnými plošinami s acidofilními doubravami.

1.2 Řipský bioregion - bioregion hraničí s bioregionem Ústěckým, Milešovským a Džbánským. Překrývá se s velkou částí fyto geografického podokresu Libochovická tabule a s východní částí Žateckého Poohří. Jedná se o starosídlní oblast z větší části již dávno odlesněnou, se zbytky přirozených teplomilných doubrav a dubohabřin; nyní jsou však častější kulturní lesy, především akátiny a bory. Většina území bioregionu je intenzivně zemědělsky obhospodařovaná.

2.2.10.7 Zemědělská půda

Zemědělská půda tvoří 21 701 ha, což je přibližně 70 % rozlohy SO ORP. 85,5 % zemědělské půdy tvoří orná půda.

V území ORP se nejčastěji vyskytují černozemě, v menší míře a to především v jižní části kambizemě či hnědozemě. V oblasti kolem řeky Ohře a ostatních větších toků se nacházejí typické fluvizemě. Ostrůvkovitě se vyskytují také půdy na píscích.

Zemědělské půdy jsou charakterizovány bonitovanými půdně ekologickými jednotkami (BPEJ) a třídami ochrany zemědělské půdy. V území je zastoupeno celkem 209 BPEJ.

Oblasti hnědozemí a černozemí spadají do bonitně nejvyšší půdy (I. třída) nebo nadprůměrně produkční půdy (II. třídy) ochrany zemědělského půdního fondu. Kambizemě, fluvizemě a půdy na píscích do průměrně až podprůměrně produkčních půd (III. resp. IV. třída)

Ze zemědělských výrobních oblastí je na území ORP zastoupena především řepářská zemědělská výrobní oblast.

Tab. 36 Charakteristika ZVO zastoupených v ORP Žatec

Charakteristika	Řepářská oblast (Ř)
Reliéf terénu	rovinný a mírně zvlněný
Nadmořská výška	250-350 m
Průměrná roční teplota	8 - 9°C
Průměrné roční srážky	500 - 650 mm
Výskyt suchých vegetačních období	10 - 60%
Hlavní půdní jednotky	černozemní a hnědozemní půdy na spraších a sprašových hlínách, hluboké nivní půdy
Zrnitostní složení	hluboké aluviální hlinité a písčitohlinité půdy
Stupeň zornění	větší než 80%
Zastoupení trvalých kultur	6 - 9%
Lesnatost	nízká
Hlavní zemědělské plodiny	cukrovka, kvalitní pšenice, sladovnický ječmen, kořenová zelenina, v některých oblastech chmel, rané brambory

2.2.10.8 Lesy

Lesní porosty zaujímají celkem 4 427 ha především v jižní části území, což je necelých 15 % výměry SO ORP Žatec. Jsou zde zastoupeny 1. až 3. lesní vegetační stupně.

Lesní porosty v ORP spadají do 3 přírodních lesních oblastí (PLO):

- ↗ 2 Podkrušnohorské pánve – severní a střední část
- ↗ 9 Rakovnicko-Kladenská pahorkatina – jižní část
- ↗ 17 Polabí – východní cíp území správního obvodu

PLO 2 - Podkrušnohorské pánve: tuto rozsáhlou lesní oblast vytvářejí Chebská a Sokolovská pánev nad Kynšperkem širokou, plochou parovinu, níže se zužují v koridoru

Ohře a jsou členitější, spíše pahorkatinného charakteru. Průměrná nadmořská výška dosahuje 450 metrů. Geomorfologicky i geologicky vyhraněná oblast je charakterizována třetihorními sedimenty, vyplňujícími starý podkrušnohorský prolom.

PLO 9 - Rakovnicko-Kladenská pahorkatina: lesní oblast je málo vyhraněná a je tvořena Kladenskou pahorkatinou se Džbánem a Rabštejnskem – jesenická pahorkatina s Rakovnickou kotlinou. Geomorfologickým jádrem Kladenské pahorkatiny je na západě masiv Džbánu (535 m n. m.), který se výrazně odlišuje od svého nižšího okolí. Celá oblast, rozbrázděná hlubokými údolími potoků, je z křídových hornin, zastoupených peruckým (pískovce) a bělohorským pásmem (opuky, písčité slíny).

PLO 17 – Polabí: Polabí zahrnuje úvaly při Labi a dolním Poohří a plošiny nebo tabule okrajových pásem. Dolní Poohří tvoří křídová pahorkatina Klapská a křídová tabule Perucká, která výrazně přechází do třetihorní Žatecké pánve.

Tab. 37 Lesní vegetační stupně (LVS)

LVS	Ø roční teplota [°C]	Ø roční úhrn srážek [mm]	Nadmořská výška	Hlavní dřeviny
1. dubový (DB)	8 a více	méně než 600	do 350	dub zimní, šípák, pýřitý
2. bukodubový (bkDB)	7,5 – 8,0	600 – 650	350 – 400	dub zimní s příměsí buku lesního a habru obecného
3. dubobukový (dbBK)	6,5 – 7,5	650 – 700	400 – 550	buk lesní s příměsí dubu zimního a habru obecného

Druhová skladba lesů je oproti přirozené výrazně odlišná. Dominují druhotné borové a smrkové lesy, převážně monokulturního stejnověkého charakteru. Fragmenty doubrav a dubových bučin s dalšími druhy přirozené skladby (habr, lípa, javor, jasan, jilm aj.) se dochovaly zcela ojediněle.

Pásma ohrožení imisemi

Území s obdobnou dynamikou zhoršování zdravotního stavu lesních porostů, charakterizované stupněm poškození těchto porostů imisemi, se zařazují do pásma ohrožení lesních porostů imisemi (Vyhláška Mze č. 78/1996 Sb.).

V řešeném území je zastoupeno převážně nejmírnější pásmo ohrožení D (střední a jižní část řešeného území):

- ↪ pásmo ohrožení D – lesní pozemky s nižším imisním zatížením, kde poškození dospělého smrkového porostu se zvýší průměrně o 1. stupeň během 16 – 20 let. Do tohoto pásma se zahrnují i takové lesní pozemky s porosty, kde je vliv imisí patrný, ale dynamiku zhoršování zdravotního stavu lesních porostů zatím nelze přesně definovat.

Severní část území ORP a ostrůvek v jižní části správního obvodu spadá do pásma ohrožení C:

- ↪ pásmo ohrožení C - lesní pozemky a porosty, kde v dospělých borových porostech ročně odumře 2 až 10 % původního počtu stromů; v dospělých listnatých porostech ročně odumře 2 až 5 % stromů.

2.2.10.9 Kvalita ovzduší

Celé území ORP Žatec patří do oblasti se zhoršenou kvalitou ovzduší ve smyslu zákona č. 86/2002 Sb., o ochraně ovzduší a nařízení vlády č. 350/2002 Sb., kterým se stanovují imisní limity a podmínky a způsob sledování, posuzování, hodnocení a řízení kvality ovzduší ve znění nařízení vlády č. 60/2004 Sb.

Překročení imisních limitů

Co se týká vymezení oblastí se zhoršenou kvalitou ovzduší vzhledem k cílovým imisním limitům pro ochranu zdraví (bez zahrnutí přízemního ozónu), spadá do této oblasti pouze město Žatec.

K překročení cílového imisního limitu O₃ pro ochranu zdraví v rámci SO ORP Žatec došlo na 98,7 % území (překračování limitu přízemního ozónu je celorepublikový jev). K překročení imisního limitu NO_x a cílového imisního limitu přízemního ozónu pro ochranu ekosystémů a vegetace došlo v případě NO_x na 0,3 % plochy území a na 100 % plochy území v případě přízemního ozónu. Zdrojem informací byla data Českého hydrometeorologického ústavu z roku 2008.

Zdroje znečištění

V území nejsou žádné významné velké zdroje znečištění, pouze zdroje uvedené v tabulkovém přehledu. Mimo území SO ORP leží tepelná elektrárna Tušimice a Počerady, které jsou nejvýznamnějšími zdroji znečištění.

Narůstajícím problémem, díky cenám energetických médií, jsou plošné zdroje znečištění ovzduší, kterými jsou především domácnosti ve všech venkovských sídlech v území. Z uvedených důvodů jsou venkovská sídla vytápěna převážně pevnými palivy (uhlí, dřevo), mnohdy také i jinými zcela nevhodnými substancemi.

Přízemní znečištění ovzduší, které z těchto zdrojů pochází, znamená výrazné zatížení tzv. dýchací zóny, a to zejména za stabilních zvrstvení ovzduší, při teplotních inverzích a tvorbě jezer chladného vzduchu, za mlhy apod. Tyto situace jsou nejčastější v podzimních a zimních měsících a mohou mít i několikadenní trvání. Pro hodnocení imisního zatížení životního prostředí chybí konkrétní imisní hodnoty znečištění ovzduší a jejich srovnání s hygienickými standardy.

Přízemní znečištění je rovněž zvyšováno automobilovou dopravou, jednak emisemi výfukových plynů, jednak prašností. Ani pro hodnocení těchto zdrojů nejsou k dispozici konkrétní údaje.

Biologické znečištění ovzduší je dosud okrajově sledovanou problematikou v komplexu životního prostředí. Způsobují ho alergenní látky biologického původu tvořící tzv. aeroplankton, který je součástí vzdušného aerosolu (mikroorganismy, semena a pyly, spory, bakterie, roztoči, kvasinky, mikromycety atd.). Biologické znečištění ovzduší je původcem vzniku stále rostoucích alergických onemocnění, a to zejména u dětské populace.

Znečištění ovzduší, např. pylovými zrny, se projevuje prakticky v celém vegetačním období a úzce souvisí s využitím území, s rozšiřováním plevelů a ruderalních společenstev, zavlečených rostlinných druhů apod.

Mezi aeroalergeny patří mnohé z dřevin běžně rostoucích v řešeném území (např. bez černý, olše, bříza, javory) a dále především různé druhy plevelů a ruderalů (trávy všech druhů, rumištní rostliny, jako např. merlíkovité, okoličnaté, pelyňky, šťovíky, kopřivy, jitrocel atd.).

Nejčastější plochy s výskytem alergenních rostlin jsou:

- ↪ neudržované zemědělské areály a jejich okolí,
- ↪ neudržované plochy na okrajích zástavby, u neudržovaných staveb, na zbořeništích,
- ↪ okraje polních cest a silnic,
- ↪ plochy divokých skládek, starých zátěží apod.

Likvidace těchto ploch v území je povinností majitelů a uživatelů pozemků a měla by být důsledně požadována. Tyto plochy nejsou v podkladech dokumentovány a měly by být řešeny při zpracování ÚP obcí.

Tab. 38 Velké zdroje znečištění ovzduší (REZZO I)

Katastrální území	Firma
Bitozeves	JOFRO s.r.o. – drůbežárna Bitozeves
Staňkovice	IPS Alpha Technology Europe
Libočany, Žatec	XAVERgen, a.s. - farma
Žatec	GIOM s.r.o.
Žatec	HP Pelzar, k.s. odštěpený závod Žatec
Žatec	ANIMO Žatec, a.s. – chov prasat
Žatec	Farma Bezděkov, s.r.o.
Žatec	Výtopna Perč
Měcholupy	Silnice Group, a.s.

Zdroj: <http://portal.chmi.cz/>

2.2.10.10 Kvalita vod

Kvalita nejvýznamnějšího vodního toku ORP – Ohře – je od vodní nádrže Nechranice na dobré úrovni. Vodní tok je zařazen do 1.-2. třídy jakosti vody. Do 3. třídy je zařazen tok Liboc. Pro charakteristiku znečištění vodních toků nebyly k dispozici ani údaje o zdrojích, ani výsledky sledování kvality vody.

2.2.10.11 Odpady

Nakládání s odpady se řídí plány odpadového hospodářství. V současné době se odpady ukládají na řízené skládky. Dle sdělení Městského úřadu v Žatci nejsou v SO ORP v současnosti lokalizovány řízené skládky. Další bližší informace nebyly poskytovatelem dat poskytnuty.

Část odpadů je zpracovávána ve specializovaných zařízeních (regenerace, třídění, recyklace) nebo spalována.

V celém SO ORP je řada starých ekologických zátěží, kterými jsou především dřívější neřízené a hygienicky nezajištěné skládky jak komunálních, tak průmyslových a dalších odpadů. Řešením není jejich překrytí zeminou a ozelení, tzv. rekultivace, ale jejich likvidace. Jde o složitý proces, který však je nutno realizovat.

Tab. 39 Staré ekologické zátěže

Název	Riziko
SČP a.s. Žatec	nízké
Skládka Tuchořice	střední
Skládka Libočany	vysoké
Skládka TKO Pereč	střední
Skládka Železná u Libořic	střední
Skládka Malá Černoc	střední
Skládka Bezděkov u Žatce	střední
Skládka Dubčany u Liběšic	střední
Skládka TKO Břežany	nízké
Průmysl.zóna TRIANGLE Žatec	vysoké
Skládka Lipenec	nízké

Název	Riziko
Skládka Velemyšleves	nízké
Benzina s.r.o. ČSPHM Žatec Pře	nízké

Kromě výše uvedených ekologických zátěží je v rámci ORP evidováno Českou geologickou službou dalších 14 blíže nespecifikovaných skládek.

2.2.10.12 Hluk

Zatížení hlukem není v rámci ORP sledováno, a proto nelze jeho vlivy na životní prostředí hodnotit. K dispozici jsou údaje sčítání automobilové dopravy, s jejichž pomocí by se alespoň v okolí nejvíce frekventovaných silnic procházejících obytným územím daly zpracovat modelové výpočty hladin akustického tlaku. Poslední celostátní sčítání dopravy, ze kterého jsou známa data, proběhlo v roce 2005. Nové informace o intenzitě dopravy nejsou zatím dostupná díky sčítání v průběhu roku 2010 a následnému zpracování dat.

Intenzita dopravy je největší na silnici I/27 směrem na Plzeň, kde denně projede přes 7000 aut. Téměř stejné intenzity dosahuje i silnice I/27 směrem na Most a R7 z Postoloprta na Chomutov, kde denně projede v průměru přibližně o 1000 automobilů méně.

2.2.10.13 Ochrana přírody a krajiny

Ochrana přírody a krajiny je v SO ORP zastoupena 7 přírodními památkami, 5 evropsky významnými lokalitami soustavy Natura 2000, 19 památnými stromy, 32 registrovanými významnými krajinnými prvky a dále vymezenými skladebnými částmi ÚSES nadregionální, regionální a lokální úrovně.

Tab. 40 Maloplošná zvláště chráněná území

Název	Kategorie	Výměra na území ORP [ha]
Kozinecká stráž	PP	6,4
Miocenní sladkovodní vápence	PP	1,78
Staňkovice	PP	7,35
Stroupeč	PP	23,90
Travertinová kupa	PP	0,20
Údolí Hasiny u Lipence	PP	16,33
Žatec	PP	20,19

Na území ORP je v systému ochrany **NATURA 2000** vymezeno nebo do něj zasahuje 5 evropsky významných lokalit (EVL, nařízení vlády 132/2005 Sb.).

Tab. 41 Evropsky významné lokality NATURA 2000 v SO ORP Žatec

Název	Výměra na území ORP [ha]
Doupovské hory	7,01
Na spáleništi	2,18
Ohře	65,80
Stráně nad Chomutovkou	8,76
Stroupeč	24,39

Na území ORP je v současné době vyhlášeno 19 **památných stromů** chráněných dle zákona č.114/1992 Sb. o ochraně přírody a krajiny ve znění pozdějších předpisů. Z tohoto počtu je 12 památných stromů součástí skupiny památných stromů ve Stroupečku. Památné stromy mají základní ochranné pásmo (dle uvedeného zákona) ve tvaru kruhu o poloměru desetinásobku průměru kmene měřeného ve výši 130 cm nad zemí. V některých případech (aleje, větší skupiny stromů) jsou OP vymezena orgánem ochrany přírody.

Tab. 42 Památné stromy v SO ORP Žatec

Název památného stromu (skupiny stromů)	Typ	Počet stromů	Obec
Dub ve Velké Černoci	jednotlivý strom	1	Měcholupy
Dub u silnice Líčkov	jednotlivý strom	1	Liběšice
Dub u třešňovky Líčkov	jednotlivý strom	1	Liběšice
Tisovec v Holedči	jednotlivý strom	1	Holedeč
Dub v Tuchořicích	jednotlivý strom	1	Tuchořice
Jerlín japonský	jednotlivý strom	1	Žatec
Jinan v Žatci	jednotlivý strom	1	Žatec
Památné stromy ve Stroupečku	skupina stromů	12	Žiželice

V SO ORP Žatec je vyhlášen **přírodní park** Džbán, který se rozprostírá také na území bývalých okresů Kladno a Rakovník. Část zasahující do SO ORP Žatec má rozlohu téměř 97 km². Předmětem ochrany je především zachování estetických hodnot unikátní krajiny džbánské křídové tabule, zejména geomorfologie území, lesní porosty, charakteristickou flóru a faunu a rozptýlenou mimolesní zeleň.

Významné krajinné prvky jsou definovány (dle zákona č. 114/1992 Sb., § 3) jako ekologicky, geomorfologicky nebo esteticky hodnotná část krajiny, utvářející její typický vzhled nebo přispívající k udržení její stability. Významnými krajinnými prvky, zastoupenými v řešeném území, jsou lesy, rybníky, vodní toky a údolní nivy. Dále jimi mohou být jiné části krajiny, které se v území rovněž vyskytují a které zaregistruje podle § 6 orgán ochrany přírody. Jde např. o mokřady, stepní trávníky, remízy, meze, trvalé travní plochy, naleziště nerostů a zkamenělin, umělé i přirozené skalní útvary, výchozy a odkryvy. VKP jsou chráněny před poškozováním a ničením a jejich využití je možné jedině tak, aby nebyla narušena jejich stabilizační funkce. K jakýmkoliv zásahům je třeba závazné stanovisko orgánu ochrany přírody (mj. § 4, odst. 2 zákona).

V území je lokalizováno celkem 32 **registrovaných významných krajinných prvků**. Předmětem ochrany jsou především výskyty specifických druhů vegetace a geomorfologických útvarů. Při terénních průzkumech, např. v rámci zpracování ÚP obcí lze dále vymezit další hodnotné krajinné segmenty, zaevidovat takovéto lokality a navrhnout k registraci nebo případně ke zvláštní ochraně.

DO území SO ORP Žatec zasahuje **územní systém ekologické stability** ve třech úrovních – lokální, regionální a nadregionální. Lokalizovány jsou nadregionální biokoridory, regionální biocentra a biokoridory. Dále se v území nachází biocentra a biokoridory lokální úrovně.

2.2.10.14 Krajinný ráz

Základní typizace krajiny pro hodnocení krajinného rázu vychází z relace mezi přírodními a člověkem vytvořenými prvky na základě úhrnných hodnot druhů pozemků v katastrálních územích. Jde o poměr mezi relativně ekostabilními přírodními a přírodě blízkými plochami (travní porosty, lesní pozemky, vodní plochy, zahrady) a plochami ekologicky labilními, umělými (orná půda, ovocné sady, zastavěné plochy), vyjádřený tzv. koeficientem ekologické stability (KES).

Pro hodnocení krajinného rázu jsou vymezeny kategorie, které diferencují území do tří základních krajinných zón:

- ↪ zóna antropogenizované krajiny (KES do 0,94) je tvořena převážně ekolabilními agrocenózami, s vysokým využitím území a narušením krajiny, přírodních struktur a ekologických vztahů a s nutností jejich obnovy,
- ↪ zóna harmonické krajiny (KES 0,95 – 6,20) s vyváženým zastoupením ekolabilních a ekostabilních ploch, tj. s relativně vyrovnaným vztahem mezi přírodou a člověkem,
- ↪ zóna relativně přírodní krajiny (KES přes 6,20) s. s nevýraznými civilizačními zásahy, s dominantním až výlučným podílem přírodních prvků, v řešeném území s výraznou převahou lesních porostů.

Hodnoty KES a jejich zařazení do základních krajinných typů jsou podkladem pro primární charakteristiky krajinného rázu území, kterým je zejména přírodní, kulturní a historická charakteristika určitého místa či oblasti a který je chráněn před činností snižující jeho estetickou a přírodní hodnotu (zákon č.114/1992 Sb., § 12).

3 Rozbor udržitelného rozvoje území

3.1 Zjištění a vyhodnocení udržitelného rozvoje území – SWOT analýza

3.1.1 Horninové prostředí a geologie

Horninové prostředí a geologie	
Silné stránky	Slabé stránky
<ul style="list-style-type: none"> - probíhající těžba štěrkopísků - výhradní ložiska štěrkopísků, jílu, hnědého a černého uhlí 	<ul style="list-style-type: none"> - přítomnost aktivních a potenciálních sesuvů
Příležitosti	Hrozby
<ul style="list-style-type: none"> - rekultivace území s ukončenou povrchovou těžbou - opatření nebezpečných starých důlních děl - uchování podstatné části existujících zdrojů neobnovitelných nerostných surovin pro případné využití v budoucnu 	<ul style="list-style-type: none"> - sesuvy půdy sahající do zastavěného území v důsledku klimatické změny - masivní využívání nerostných surovin v krátkém časovém úseku

3.1.2 Vodní režim

Vodní režim	
Silné stránky	Slabé stránky
<ul style="list-style-type: none"> - řeka Ohře s 1.-2. třídou jakosti vody - přítomnost menších vodních zdrojů - vznik nových vodních ploch v lokalitách po těžbě štěrkopísku 	<ul style="list-style-type: none"> - absence velkých i malých vodních ploch - chybějící břehové porosty podél malých vodních toků a kolem vodních ploch - znečišťování podzemní a povrchové vody odpadními vodami
Příležitosti	Hrozby
<ul style="list-style-type: none"> - nalezení nových zdrojů pitné vody - revitalizace malých vodních toků - obnova a budování vodních ploch - zákaz úprav vodních toků snižujících jejich ekologickou a estetickou hodnotu - možnost rozvoje rekreačního využití nových vodních nádrží po těžbě štěrkopísku 	<ul style="list-style-type: none"> - vyčerpání kapacity stávajících zdrojů pitné vody a absence nových zdrojů - negativní ovlivnění povrchových a podzemních vod průsaky ze starých zátěží - ohrožení vodních zdrojů intenzivní zemědělskou činností - ohrožení obcí zvláštní povodní pod vodním dílem Nechanice

3.1.3 Hygiena životního prostředí

Hygiena životního prostředí	
Silné stránky	Slabé stránky
<ul style="list-style-type: none"> - relativně dobrá kvalita životního prostředí v jihovýchodní části území správního obvodu ORP 	<ul style="list-style-type: none"> - zhoršená kvalita ovzduší na většině území - vysoká hluková a imisní zátěž podél nejfrekventovanějších komunikací (I/27, R7)

<ul style="list-style-type: none"> - absence významných velkých stacionárních zdrojů emisí - absence velkých zdrojů znečištění povrchových vod - zajištěná separace odpadu v obcích - fungující systém nakládání s odpady 	<ul style="list-style-type: none"> - převaha vytápění domácností pevnými palivy ve venkovských sídlech, vytápění méně kvalitními palivy - zvýšená prašnost v některých obcích v důsledku provozu zemědělských areálů v bezprostřední blízkosti obce - překračování imisního limitu ozónu v celém území ORP
Příležitosti	Hrozby
<ul style="list-style-type: none"> - vyloučit výstavbu výrobních a jiných zdrojů s negativními vlivy na životní prostředí - podporovat využívání ekologických zdrojů vytápění a energie z obnovitelných zdrojů - snižovat množství biologicky rozložitelných komunálních odpadů ukládaných na skládky - zajistit oddělené shromažďování a následné zpracování jednotlivých druhů biologicky rozložitelných odpadů (kompostárny pro skupiny sídel) - separovat stavební a demoliční odpady a podporovat jejich materiálové využití - snížit produkci nebezpečných odpadů a dalších vybraných druhů odpadů - vyloučit výstavbu nových skládek odpadů, - nepřipustit vznik „divokých“ skládek odpadů, - snížit hmotnostní podíl odpadů ukládaných na řízené skládky - zpracovávat a třídit komunální odpad a realizovat jeho materiálové a další využití (výroba paliva, bioplyn) - zajistit budování sběrných dvorů pro skupiny sídel - zvýšit počet sběrných nádob na tříděný odpad a rozšířit sortiment - likvidace starých zátěží (skládek) - snížení hlukové zátěže vybudováním silničních obchvatů - měření akustického tlaku podél silnic s největší intenzitou dopravy a zpracování modelových výpočtů - v územních plánech obcí zpracování modelových výpočtů hlukového zatížení 	<ul style="list-style-type: none"> - zvýšení hlukové hladiny a imisního zatížení podél významných komunikací vlivem nárůstu tranzitní dopravy - umístění problematických aktivit z hlediska ohrožení životního prostředí v průmyslové zóně Triangle - spalování nevhodných substancí v domácnostech - zvyšující se produkce odpadů - kontaminace prostředí, jmenovitě povrchových a podzemních vod z lokalit nepovolených uzavřených skládek (starých zátěží) - zarůstání starých zátěží a neudržovaných ploch invazními, ruderálními a plevelnými druhy rostlin a jejich šíření do okolní krajiny - biologické znečištění ovzduší způsobované rostlinnými alergeny rozšířenými na neudržovaných plochách

3.1.4 Ochrana přírody a krajiny

Ochrana přírody a krajiny	
Silné stránky	Slabé stránky
<ul style="list-style-type: none"> - přítomnost množství maloplošných zvláště chráněných území, evropsky významných lokalit, památných stromů 	<ul style="list-style-type: none"> - narušení krajiny těžbou štěrkopísků - vymizení lužních lesů v nivě řeky Ohře

<ul style="list-style-type: none"> - specifická krajina PP Džbán –rozřezané, tektonicky vyzdvižené tabule - vymezené prvky ÚSES lokální, regionální, nadregionální úrovně 	<ul style="list-style-type: none"> - nižší zastoupení ekologicky pozitivních krajinných struktur a prvků (lesy, travní porosty) - nedůslednosti v ochraně významných krajinných prvků (vodní toky, rybníky, údolní nivy) - nedůslednosti v ochraně a tvorbě prvků ÚSES
Příležitosti	Hrozby
<ul style="list-style-type: none"> - revitalizace povodí malých vodních toků (VKP) - výsadby liniové zeleně v krajině podél silnic, cest, na mezích, břehových porostů, solitérů apod. z důvodů zvýšení hodnot krajinného rázu, prostupnosti krajiny a vazeb v systému ÚSES - zvýšení zastoupení travních a lesních porostů z důvodů zvýšení hodnot krajinného rázu, snížení erozního ohrožení, rekreační přitažlivosti krajiny - ochrana travních porostů před zarůstáním (kosení, pastva) - realizace nefunkčních prvků ÚSES - budování naučných stezek - průzkum a mapování hodnotných přírodě blízkých krajinných segmentů z důvodů jejich zachování a následné zvýšené ochrany formou registrovaných VKP, příp. MZCHÚ - pro výsadby krajinné zeleně používat výhradně domácí dřeviny - chránit krajinný ráz před činnostmi, snižujícími jeho estetickou a přírodní hodnotu - zvyšovat druhovou pestrost trvalých travních porostů - vyloučit výstavbu oplocení, ohrad, zdí a podobných bariér ve volné krajině snižující její prostupnost 	<ul style="list-style-type: none"> - nevratné poškození vodních toků nevhodnými zásahy při zemědělském a lesním hospodaření a další činnosti - při nevhodném hospodaření a zásazích možnosti rozšiřování nepůvodních druhů rostlin a živočichů - realizace staveb (bydlení, výroba, chaty apod.) v oblastech výskytu významných krajinných prvků - zánik přirozených ekosystémů v důsledku invaze neofytu - likvidace rozptýlené mimolesní krajinné zeleně - vysazování cizokrajních dřevin ve volné krajině, mj. z důvodů jejich nekontrolovatelného šíření do okolí - podél silnic nevysazovat keře, pouze stromy s minimální výškou koruny 200 cm

3.1.5 Zemědělský půdní fond a pozemky určené k plnění funkcí lesa

ZPF a PUPFL	
Silné stránky	Slabé stránky
<ul style="list-style-type: none"> - velmi příznivé podmínky (klima, reliéf) vytvářející vhodné předpoklady pro zemědělskou produkci (chmel) - převažující hodnotné půdy - kvalitní ZPF v severní a střední části území - zcela převažující nejnižší pásmo D imisního ohrožení lesů 	<ul style="list-style-type: none"> - velký počet nevyužitých a chátrajících zemědělských areálů - srážkový štít pod Krušnými horami - úbytek ZPF v posledních letech - nízké procento zastoupení lesních porostů - přetrvávající způsob obnovy lesů, zaměřený na hospodářské využití s malým podílem

	původních dřevin
Příležitosti	Hrozby
<ul style="list-style-type: none"> - propagace tradic chmelařství a vysoké kvality žateckého chmele - změna druhové skladby lesních porostů, zvýšení podílu původních dřevin - zalesňování vhodně zvolených málo produktivních zemědělských půd a ostatních ploch - likvidace náletů, plevelů a invazních rostlin na plochách travních porostů - přizpůsobit velikost bloků orné půdy rázu krajiny a ekologickým požadavkům na prostupnost krajiny - zatravňování a zalesňování přednostně provádět na pozemcích silně ohrožených erozí - zajistit ekologicky vhodné lesní hospodaření, nenarušující obnovu lesů jako VKP a ohrožení nebo oslabení jejich stabilizační funkce 	<ul style="list-style-type: none"> - výstavba na vysoce kvalitní zemědělské půdě - rozsah potenciálního ohrožení ZPF vodní erozí vyšších stupňů - místy neudržovaná zemědělská půda a následný plošný rozmach plevelných a invazních druhů rostlin a náletů dřevin - trvalí preference smrku a borovice při obnově lesa

3.1.6 Veřejná dopravní a technická infrastruktura

Veřejná dopravní a technická infrastruktura	
Silné stránky	Slabé stránky
<ul style="list-style-type: none"> - dobré napojení velkého množství obcí na železniční dopravu - dobrá propojenost ORP Žatec s okolními městy - napojení na VS Severní Čechy, vysoké procento obcí napojených na veřejný vodovod 	<ul style="list-style-type: none"> - absence cyklotras a turistických tras v téměř celém území - chybějící chodníky v menších obcích - vysoká intenzita dopravy v obcích protínající silnice I/27 na trase Žatec - Blšany a Žatec - Most - množství individuálních zdrojů tepla na tuhá paliva - nízký podíl napojení obcí na kanalizaci s ČOV, nízký stupeň plynofikace - rozvoj individuální automobilové dopravy
Příležitosti	Hrozby
<ul style="list-style-type: none"> - budování obchvatů obcí - podpora cyklistiky budováním cyklotras a cyklostezek a infrastruktury - zkvalitnit a zlepšit dopravní dostupnost území (především veřejnou dopravou) 	<ul style="list-style-type: none"> - nárůstu intenzit dopravy na silnici I/27 a z tohoto plynoucí nedostatečná kapacita této komunikace - odvod odpadních vod do místních rybníků - snižování finančních prostředků na

<ul style="list-style-type: none"> - rozšiřování seznamu stromořadí vysazování podél silnic a cest z důvodů jejich zapojení do okolní krajiny - dobudování technické infrastruktury v obcích, kde to bude finančně únosné (kanalizace, plynofikace, ČOV) 	<ul style="list-style-type: none"> technickou i dopravní infrastrukturu - hlukové a imisní zatížení podél frekventovaných silnic - kontaminace zdrojů pitné vody - zhoršování technického stavu silnic II. a III. třídy - sankce při nedokončení systému kanalizace a ČOV
--	--

3.1.7 Sociodemografické podmínky

Sociodemografické podmínky	
Silné stránky	Slabé stránky
<ul style="list-style-type: none"> - výrazný populační vývoj (snižování počtu obyvatel do roku 2005 a následující nárůst) - dobrá věková struktura, relativně vysoký podíl obyvatel 0-14 let - vysoké zastoupení obyvatel v městském prostoru - kladný celkový přírůstek obyvatel od roku 2007 - síť sociálních zařízení ve městě Žatci - lokalizace školských zařízení - zabezpečení kvalitní úrovně zdravotnických zařízení 	<ul style="list-style-type: none"> - existence lokalit ohrožených sociální segregací - vzrůstající index stáří, vzrůstající průměrný věk - špatná vzdělanostní struktura (vysoký podíl se ZŠ vzděláním, nízký s VŠ vzděláním) - nízká migrační aktivita - klesající vývoj počtu obyvatel v dlouhodobém retrospektivním vývoji - malý potenciál k celkovému růstu nejmenších obcí v SO ORP
Příležitosti	Hrozby
<ul style="list-style-type: none"> - stabilizace trvale bydlících obyvatel a jejich životní úrovně - v územích ohrožených vysídlením budovat chybějící veřejnou a sociální infrastrukturu - při řešení územních plánů obcí minimalizovat negativní vlivy územního rozvoje na přírodní, krajinné a kulturní hodnoty - při navrhování rozvojových ploch dbát na dostatečné zastoupení zeleně (především ve městech) - růst životní úrovně a rozvoj komerčních služeb - vytvářet zázemí pro imigraci především mladých rodin s dětmi 	<ul style="list-style-type: none"> - ekonomická krize a sociální dopady - další růst podílu obyvatel věkové skupiny 65+, snižující se podíl předproduktivní a produktivní složky obyvatel - stárnutí populace zapříčiněné rostoucím trendem indexu stáří - růst přirozeného přírůstku překračující hodnotu přírůstku migračního

3.1.8 Bydlení

Bydlení	
Silné stránky	Slabé stránky
<ul style="list-style-type: none"> - úroveň bydlení – velikost bytu, počet osob na byt, rostoucí technická vybavenost bytového fondu 	<ul style="list-style-type: none"> - stáří domovního fondu - velký podíl neobydlených domů

- různorodost forem bydlení - rozvoj výstavby bytového fondu	- malý počet dokončených bytových domů od roku 2000
Příležitosti	Hrozby
- regulace výstavby rodinných domů v sídlech venkovského charakteru s důrazem na zachování jejich charakteru - realizace výstavby dostupné pro mladé rodiny, nabídka výhodnějšího bydlení - revitalizace stávajícího bytového fondu	- podpora výstavby bytových domů v sídlech venkovského charakteru - výstavba tzv. podnikatelského baroka - chátrání neobydlených staveb - další stárnutí bytového fondu - vysoké ceny pozemků v centru Žatce - deregulace nájemného

3.1.9 Rekrece

Rekreace	
Silné stránky	Slabé stránky
- chmelařská tradice regionu - městská památková zóna a rezervace v Žatci - filmový cestovní ruch, velké množství filmů natočených v bezprostředním okolí Žatce	- nízké využití turistického potenciálu regionu - nedostatek financí na regeneraci památek související s velkým množstvím památek v majetku města - nedostačující technická infrastruktura a sociální vybavenost pro rozvoj cestovního ruchu
Příležitosti	Hrozby
- regenerace památek - rozvoj agroturistiky s rozvojem turistických tras a cyklotras - budování odpočívadel, přístřešků, mobiliáře a dalšího vybavení podél turistických tras, cyklotras - zvýšení rekreačního využívání některých oblastí	- omezení ekonomického rozvoje a nedostatek financí plynoucí do celkového rozvoje - vznik ploch individuální rekreace, jmenovitě chatové zástavby - odliv potenciálních návštěvníků z důvodu nízké atraktivity území

3.1.10 Hospodářské podmínky

Hospodářské podmínky	
Silné stránky	Slabé stránky
- poloha strategické průmyslové zóny Triangle s dobrým dopravním napojením - silné centrum SO ORP Žatec - zemědělská a průmyslová základna pro pěstování chmele - významná těžba písků	- nadprůměrný počet obyvatel pracujících v primárním sektoru, nízký podíl pracujících v sekundéru a terciéru - negativní dopady těžby nerostných surovin - vysoký podíl pracovních příležitostí sezonního charakteru - v důsledku krize vzrůstající počet nezaměstnaných obyvatel na volné pracovní místo - nízký kvalifikační potenciál především ve venkovském prostoru
Příležitosti	Hrozby

<ul style="list-style-type: none"> - odstranění zátěží v areálech brownfieldů a jejich využívání - větší rozvoj služeb např. v souvislosti s rozvojem cestovního ruchu 	<ul style="list-style-type: none"> - růst nezaměstnanosti v menších obcích - omezení počtu pracovních příležitostí v periferních oblastech a malých sídlech
--	---

3.2 Vyhodnocení vyváženosti územních podmínek pro příznivé životní prostředí, hospodářský rozvoj a soudržnost společenství obyvatel

3.2.1 Územní podmínky pro příznivé životní prostředí

Závěrečná SWOT analýza zahrnuje výroky z tematického rozboru podmínek pro příznivé životní prostředí.

Silné stránky	Slabé stránky
<ul style="list-style-type: none"> - výhradní ložiska a probíhající těžba písků a s tím vznikající nové vodní plochy po těžbě - řeka Ohře s 1.-2. třídou jakosti vody a přítomnost menších vodních zdrojů nejhůře s jakostí 3. třídy - zdroj pitné vody (Holedeč) přímo na území SO ORP - relativně dobrá kvalita životního prostředí v jihovýchodní části území správního obvodu ORP - absence významných velkých stacionárních zdrojů emisí, absence velkých zdrojů znečištění povrchových vod - zajištění separace odpadu v obcích, fungující systém nakládání s odpady - přítomnost množství maloplošných zvláště chráněných území, evropsky významných lokalit, památných stromů - vymezené prvky ÚSES lokální, regionální, nadregionální úrovně - převažující nejnižší pásmo D imisního ohrožení lesů - příznivé půdně-klimatické podmínky vytvářejí vhodné předpoklady pro zemědělskou produkci (chmel) - kvalitní ZPF v severní a střední části území 	<ul style="list-style-type: none"> - aktivní a potenciální sesuvy v celém ORP - absence vodních ploch, chybějící břehové porosty podél malých vodních toků a kolem vodních ploch - znečišťování podzemní a povrchové vody odpadními vodami bez ČOV - vysoká hluková a imisní zátěž podél nejfrekventovanějších komunikací (I/27, R7) - převaha vytápění domácností pevnými palivy ve venkovských sídlech, vytápění méně kvalitními palivy - zvýšená prašnost v některých obcích v důsledku provozu zemědělských areálů v bezprostřední blízkosti obce - překračování imisního limitu ozonu v celém území ORP - narušení krajiny těžbou šterkopísků - vymizení lužních lesů v nivě řeky Ohře - nižší zastoupení ekologicky pozitivních krajinných struktur a prvků (lesy, travní porosty), nedůslednosti v ochraně významných krajinných prvků (vodní toky, údolní nivy) - nedůslednosti v ochraně a tvorbě prvků ÚSES - velký počet nevyužitých a chátrajících zemědělských areálů - úbytek ZPF v posledních letech - nízké procento zastoupení lesních porostů, přetrvávající způsob obnovy lesů, zaměřený na hospodářské využití s malým podílem původních dřevin

Příležitosti	Hrozby
<ul style="list-style-type: none"> - rekultivace území s ukončenou povrchovou těžbou, opatření nebezpečných starých důlních děl - likvidace starých zátěží (skládek) - nalezení nových zdrojů pitné vody - revitalizace malých vodních toků, obnova a budování vodních ploch - obnova vodního režimu krajiny blízkému přírodě a zvyšování retenčního a akumulárního potenciálu krajiny - vyloučit výstavbu výrobních a jiných zdrojů s negativními vlivy na životní prostředí - podporovat využívání ekologických zdrojů vytápění a energie z obnovitelných zdrojů - snižovat množství biologicky rozložitelných komunálních odpadů ukládaných na skládky, separovat odpady a podporovat jejich materiálové využití - snížit produkci nebezpečných odpadů a dalších vybraných druhů odpadů - vyloučit výstavbu nových skládek odpadů, - nepřipustit vznik „divokých“ skládek odpadů, - zajistit budování sběrných dvorů pro skupiny sídel - snížení hlukové zátěže vybudováním silničních obchvatů - výsadby liniové zeleně v krajině podél silnic, cest, na mezích, břehových porostů, solitérů apod. z důvodů zvýšení hodnot krajinného rázu, prostupnosti krajiny a vazeb v systému ÚSES - zvýšení zastoupení travních a lesních porostů z důvodů zvýšení hodnot krajinného rázu, snížení erozního ohrožení, rekreační přitažlivosti krajiny - ochrana travních porostů před zarůstáním (kosení, pastva) - realizace nefunkčních prvků ÚSES - budování naučných stezek - průzkum a mapování hodnotných přírodě blízkých krajinných segmentů z důvodů jejich zachování a následné zvýšené ochrany formou registrovaných VKP, příp. MZCHÚ - používat výhradně domácí dřeviny pro výsadby krajinné zeleně, likvidace invazivních rostlin a náletů - chránit krajinný ráz před činnostmi, snižujícími jeho estetickou a přírodní 	<ul style="list-style-type: none"> - sesuvy půdy sahající do zastavěného území v důsledku klimatické změny - vyčerpání kapacity stávajících zdrojů pitné vody a absence nových zdrojů, ohrožení vodních zdrojů intenzivní zemědělskou činností - negativní ovlivnění povrchových a podzemních vod průsaky ze starých zátěží - ohrožení obcí zvláštní povodní pod vodním dílem Nechranice - zvýšení hlukové hladiny a imisního zatížení podél významných komunikací vlivem nárůstu tranzitní dopravy - umístění problematických aktivit z hlediska ohrožení životního prostředí v průmyslové zóně Triangle - zvyšující se produkce odpadů - zarůstání starých zátěží a neudržovaných ploch invazivními, ruderálními a plevelnými druhy rostlin a jejich šíření do okolní krajiny - biologické znečištění ovzduší způsobované rostlinnými alergeny rozšířenými na neudržovaných plochách - realizace staveb (bydlení, výroba, chaty apod.) v oblastech výskytu významných krajinných prvků - zánik přirozených ekosystémů v důsledku invaze neofytu - likvidace rozptýlené mimolesní krajinné zeleně - vysazování cizokrajních dřevin ve volné krajině, mj. z důvodů jejich nekontrolovatelného šíření do okolí - výstavba na vysoce kvalitní zemědělské půdě - rozsah potenciálního ohrožení ZPF vodní erozí vyšších stupňů - místy neudržovaná zemědělská půda a následný plošný rozmach plevelných a invazivních druhů rostlin a náletů dřevin - trvalí preference smrku a borovice při obnově lesa

<p>hodnotu</p> <ul style="list-style-type: none"> - zvyšovat druhovou pestrost trvalých travních porostů - vyloučit výstavbu oplocení, ohrad, zdí a podobných bariér ve volné krajině snižující její prostupnost - propagace tradic chmelařství a vysoké kvality žateckého chmele - změna druhové skladby lesních porostů, zvýšení podílu původních dřevin - zalesňování vhodně zvolených málo produktivních zemědělských půd a ostatních ploch - přizpůsobit velikost bloků orné půdy rázu krajiny a ekologickým požadavkům na prostupnost krajiny - zatravňování a zalesňování přednostně provádět na pozemcích silně ohrožených erozí - zajistit ekologicky vhodné lesní hospodaření v jižní části území, nenarušující obnovu lesů jako VKP a ohrožení nebo oslabení jejich stabilizační funkce 	
--	--

Zájmové území správního obvodu ORP Žatec je region s relativně vyváženými přírodními podmínkami. Většina území – severní a střední část území je zaměřena zemědělsky, čemuž napomáhají pro zemědělskou výrobu příznivé půdně-klimatické podmínky. Jižní část území je významná z krajinářského hlediska. Na území se dále nacházejí maloplošná zvláště chráněná území, evropsky významné lokality a památné stromy. Jsou zde vymezeny prvky ÚSES lokální, regionální i nadregionální úrovně.

Problémem v území jsou sesuvy půdy, úbytek zemědělského půdního fondu v posledních letech a divoké skládky a staré ekologické zátěže, pro které je nutné zajistit jejich ekologické odstranění.

Pro určení míry územních podmínek pro životní prostředí bylo využito následujících indikátorů seskupených do logických skupin:

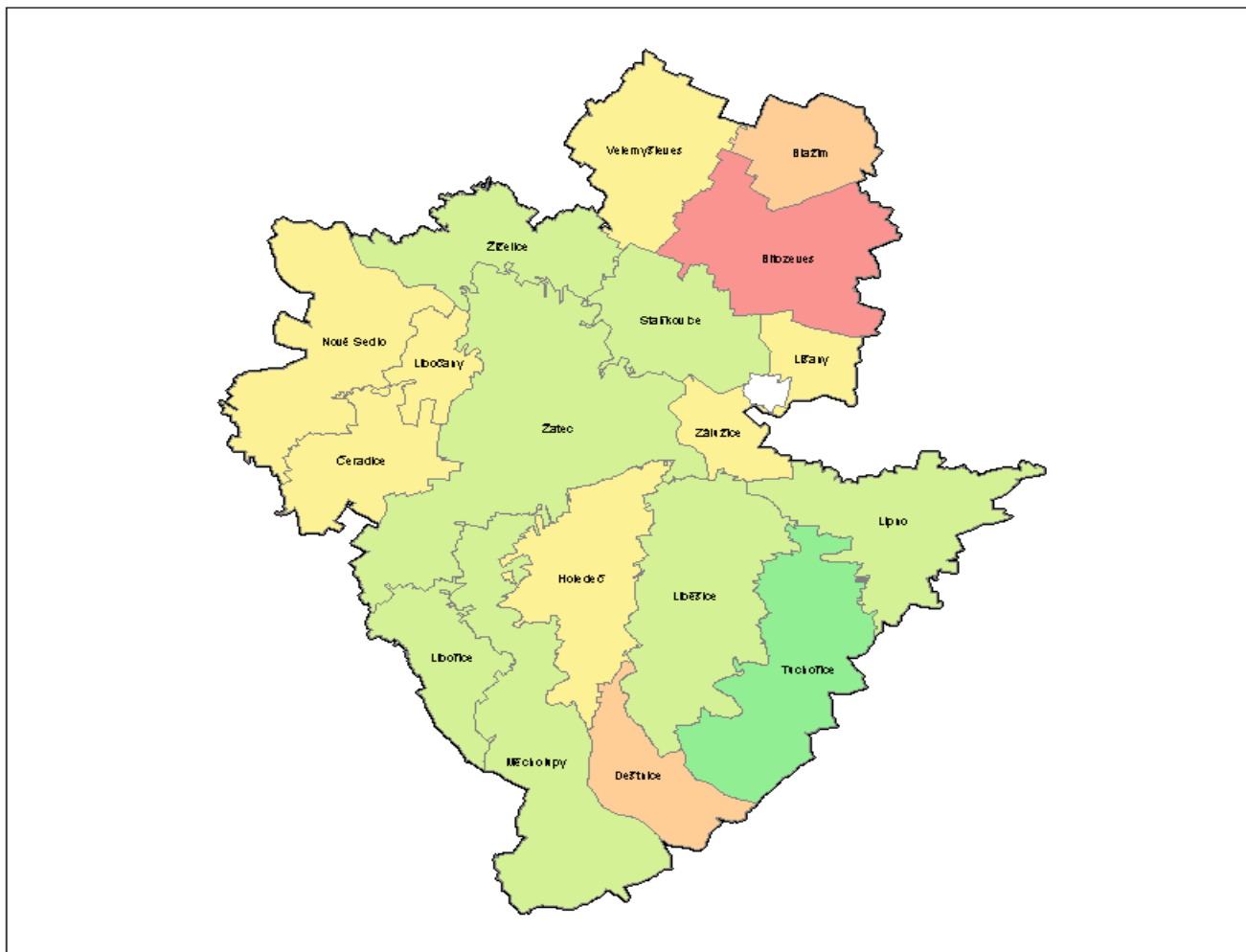
- ↪ Geologie
 - ↪ lokalizace haldy či odvalu
 - ↪ lokalizace starého důlního díla
 - ↪ lokalizace poddolovaného území
 - ↪ lokalizace ložiska hornin, dobývacího prostoru a chráněného ložiskového území
- ↪ Vodní režim
 - ↪ vymezení záplavového území vodního toku na území obce
- ↪ Hygiena prostředí
 - ↪ lokalizace staré ekologické zátěže
 - ↪ lokalizace skládky, spalovny odpadu
- ↪ Ochrana přírody
 - ↪ lokalizace registrovaného významného krajinného prvku
 - ↪ lokalita výskytu zvláště chráněných druhů fauny a flory

- ↵ Evropsky významná lokalita systému NATURA 2000
- ↵ lokalizace maloplošného zvláště chráněného území, přírodního parku
- ↵ výskyt památných stromů (jednotlivých nebo skupin)
- ↵ lesní porosty

Výše uvedeným identifikátorům byla následně přiřazena kladná nebo záporná hodnota vzhledem k jejich povaze. Výsledná syntéza je součtem hodnot jednotlivých identifikátorů.

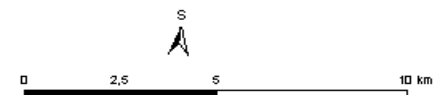
Nejlepší územní podmínky pro životní prostředí poskytuje obec Tuchořice, naopak nejhorší územní podmínky vykazuje obec Bitozeves (viz Obr. 15).

ÚZEMNÍ PODMÍNKY PRO PŘÍZNVIVÉ ŽIVOTNÍ PROSTŘEDÍ obec s rozšířenou působností Žatec v roce 2010



Míra podmínek pro příznivé životní prostředí:

- velmi nízká
- nízká
- střední
- vysoká
- velmi vysoká
- hranice obce s rozšířenou působností
- hranice obce



Obr. 15 Mapa územních podmínek pro příznivé životní prostředí obcí SO ORP Žatec

3.2.2 Územní podmínky pro hospodářský rozvoj

Závěrečná SWOT analýza zahrnuje výroky z tematického rozboru podmínky veřejná technická a dopravní infrastruktura, rekreace a hospodářské podmínky.

Silné stránky	Slabé stránky
<ul style="list-style-type: none"> - dobré napojení množství obcí na železniční dopravu - dobrá propojenost Žatec s okolními městy - napojení na VS Severní Čechy, vysoké procento obcí napojených na veřejný vodovod - chmelařskou tradicí Žatce a okolí, zemědělská a průmyslová základna pro pěstování chmele - městská památková zóna a rezervace v Žatci - filmový cestovní ruch, velké množství filmů natočených v bezprostředním okolí Žatce - poloha strategické průmyslové zóny Triangle v Žatci s dobrým dopravním napojením - silné centrum SO ORP Žatec 	<ul style="list-style-type: none"> - chybějící cyklotrasy a turistické trasy v téměř celém území - vysoká intenzita dopravy v obcích protínající silnice I/27 ve směru na Plzeň i Most - množství individuálních zdrojů tepla na tuhá paliva - nízký podíl napojení obcí na kanalizaci s ČOV, nízký stupeň plynofikace - rozvoj individuální automobilové dopravy v obcích položených mimo železniční trať - nízké využití turistického potenciálu regionu, především přírodně orientovaného - nedostatek financí na regeneraci památek související s velkým množstvím památek v majetku města - nedostačující technické infrastruktury a sociální vybavenosti pro rozvoj cestovního ruchu - nadprůměrný počet obyvatel pracujících v primárním sektoru, velice nízký podíl pracujících v sekundéru a terciéru - vysoký podíl pracovních příležitostí sezonního charakteru - nízký kvalifikační potenciál především ve venkovském prostoru
Příležitosti	Hrozby
<ul style="list-style-type: none"> - vybudování obchvatů obcí - podpora cyklistiky budováním cyklotras a cyklostezek s patřičnou sociální infrastrukturou, rozvoj agroturistiky s rozvojem turistických tras a cyklotras - budování odpočívadel, přístřešků, mobiliáře a dalšího vybavení podél turistických tras, cyklotras - zkvalitnit a zlepšit dopravní dostupnost území (především veřejnou dopravou) - dobudování technické infrastruktury v obcích, kde to bude finančně únosné (kanalizace, plynofikace, ČOV) - zvýšit rekreační využívání některých oblastí - větší rozvoj služeb např. v souvislosti 	<ul style="list-style-type: none"> - nárůstu intenzity dopravy na silnici I/27, nedostatečná kapacita této komunikace - hlukové a imisní zatížení podél frekventovaných silnic - odvod odpadních vod do místních rybníků - kontaminace zdrojů pitné vody - zhoršování technického stavu silnic II. a III. třídy - sankce při nedokončení systému kanalizace a ČOV - omezení ekonomického rozvoje a nedostatek financí plynoucí do celkového rozvoje - vznik ploch individuální rekreace, jmenovitě chatové zástavby

s rozvojem cestovního ruchu	<ul style="list-style-type: none"> - odliv potenciálních návštěvníků z důvodu nízké atraktivity území - růst nezaměstnanosti v menších obcích - omezení počtu pracovních příležitostí v periferních oblastech a malých sídlech
-----------------------------	---

Z pohledu hospodářského pilíře je SO ORP Žatec region se silným hospodářským centrem Žatcem. Negativními stránkami jsou vzrůstající nezaměstnanost. V menších obcích správního obvodu chybí technická infrastruktura především napojení na ČOV. Území nemá příliš předpoklady pro další přiměřený rozvoj turistiky a cestovního ruchu, ale chybí zde zázemí v podobě odpovídající infrastruktury.

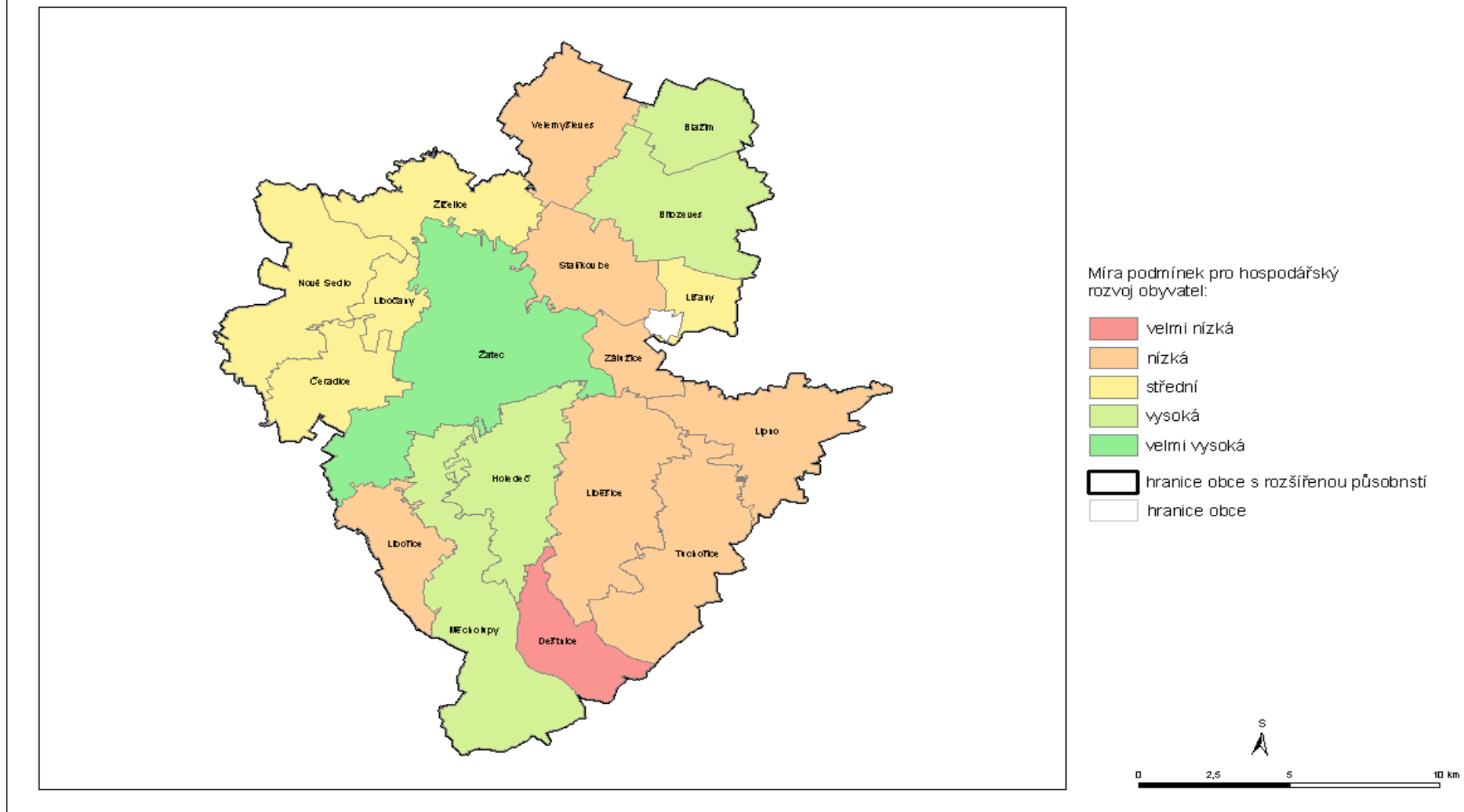
Pro určení míry územních podmínek pro hospodářský rozvoj bylo využito následujících indikátorů seskupených do logických skupin:

- ↪ Obyvatelstvo
 - ↪ podíl ekonomicky aktivního obyvatelstva
 - ↪ migrace obyvatelstva
 - ↪ změna počtu trvale obydlených bytů a domů
- ↪ Dopravní a technická infrastruktura
 - ↪ lokalizace silnice I. třídy a vyšší třídy
 - ↪ vybavenost obce elektřinou, plynem, veřejným vodovodem a kanalizací
- ↪ Územní plánování
 - ↪ lokalizace plochy pro výrobu

Výše uvedeným identifikátorům byla následně přiřazena kladná nebo záporná hodnota vzhledem k jejich povaze. Výsledná syntéza je součtem hodnot jednotlivých identifikátorů.

Nejlepší územní podmínky pro hospodářský rozvoj nabízí město Žatec, naopak nejhorší územní podmínky pro hospodářský rozvoj vykazuje obec Deštnice (viz Obr. 16).

ÚZEMNÍ PODMÍNKY PRO HOSPODÁŘSKÝ ROZVOJ obec s rozšířenou působností Žatec v roce 2010



Obr. 16 Mapa územních podmínek pro hospodářský rozvoj obcí SO ORP Žatec

3.2.3 Územní podmínky pro soudržnost společenství obyvatel

Závěrečná SWOT analýza zahrnuje výroky z tematického rozboru sociodemografické podmínky a bydlení.

Silné stránky	Slabé stránky
<ul style="list-style-type: none"> - významný populační vývoj (snižování počtu obyvatel do roku 2005 a následující nárůst) - dobrá věková struktura, relativně vysoký podíl obyvatel 0-14 let - kladný celkový přírůstek obyvatel od roku 2007 - síť sociálních zařízení v Žatci - množství školských zařízení - dobrá úroveň bydlení z hlediska velikost bytu a počtu osob na byt - rostoucí technická vybavenost bytového fondu - různorodost forem bydlení 	<ul style="list-style-type: none"> - nepříznivá vzdělanostní struktura - vzrůstající index stáří, vzrůstající průměrný věk - nízká migrační aktivita, neochota se stěhovat - klesající vývoj počtu obyvatel v dlouhodobém retrospektivním vývoji - velký počet malých obcí s malým potenciálem k celkovému růstu - stáří domovního fondu a vysoký podíl neobydlených domů - stagnující výstavba a revitalizace stávající zástavby - velký podíl neobydlených domů
Příležitosti	Hrozby
<ul style="list-style-type: none"> - budovat chybějící veřejnou infrastrukturu, a to zejména v územích ohrožených vysídlením - při řešení územních plánů obcí minimalizovat negativní vlivy územního rozvoje na přírodní, krajinné a kulturní hodnoty - vytváření zázemí pro stěhování především mladých rodin s dětmi, podpora výstavby ze strany obcí, zasíťování možných stavebních pozemků - podpora zachování sítě základní občanské vybavenosti v menších obcích - regulovat výstavbu rodinných domů v sídlech venkovského charakteru s důrazem na zachování jejich charakteru - podpora vzdělávání 	<ul style="list-style-type: none"> - vylidňování nejmenších obcí - ekonomická krize a sociální dopady, vysoké ceny pozemků v Žatci - stárnutí populace zapříčiněné rostoucím trendem indexu stáří - dostačující kapacita sociálních zařízení a služeb v souvislosti se stárnutím obyvatelstva - realizace bytových domů v sídlech venkovského charakteru, rozvoj výstavby tzv. podnikatelského baroka a nekontrolovatelný rozvoj nové zástavby - chátrání neobydlených staveb a další stárnutí bytového fondu - zrušení některých občanských vybavení (školky, školy) v důsledku malému počtu narozených obyvatel

Z pohledu územních podmínek soudržnosti obyvatel jde o území se stabilizovaným počtem obyvatel, které je potencionálně ohroženo stárnutím obyvatel. Poměrně dobré je i zabezpečení území službami občanské vybavenosti, které jsou však koncentrovány převážně v sídle ORP v Žatci. Na území správního obvodu je velké množství neobydlených domů, které jsou z větší části využívány k rekreačním účelům. Problémem může být stárnutí bytového fondu a chátrání trvale neobydlených domů.

Pro určení míry územních podmínek pro soudržnost společenství obyvatel bylo využito následujících indikátorů seskupených do logických skupin:

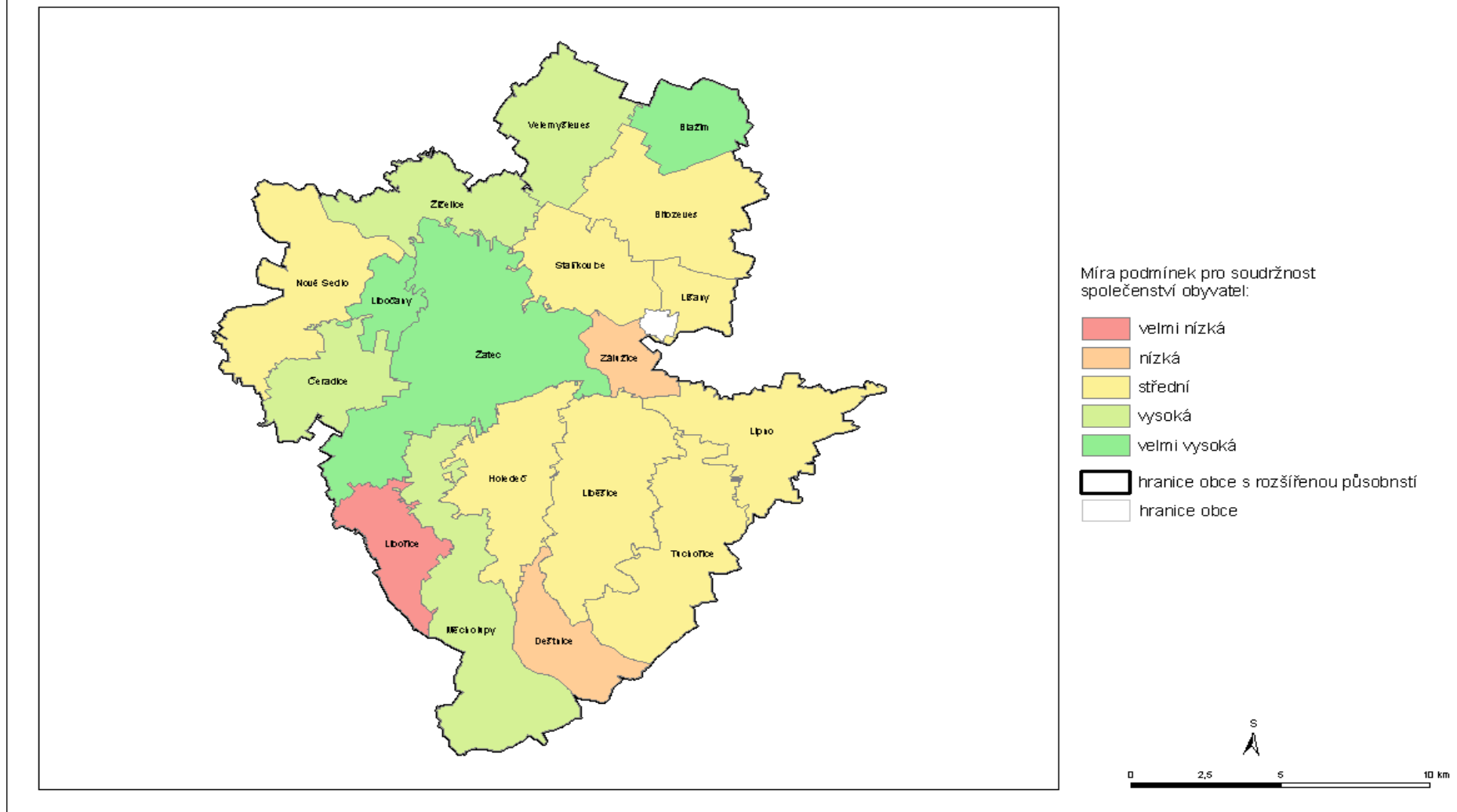
- ☞ Obyvatelstvo

- ↪ migrace obyvatelstva
- ↪ index stáří
- ↪ vzdělanostní struktura obyvatel
- ↪ Bydlení
 - ↪ změna počtu trvale obydlených bytů a domů
- ↪ Technická infrastruktura
 - ↪ vybavenost obce elektřinou, plynem, veřejným vodovodem a kanalizací
- ↪ Rekreace
 - ↪ rekreační potenciál

Výše uvedeným identifikátorům byla následně přiřazena kladná nebo záporná hodnota vzhledem k jejich povaze. Výsledná syntéza je součtem hodnot jednotlivých identifikátorů.

Nejlepší územní podmínky pro soudržnost společenství obyvatel poskytují obce Blažim, Žatec a Libočany, naopak nejhorší územní podmínky vykazuje obec Libořice (viz Obr. 17).

ÚZEMNÍ PODMÍNKY PRO SOUDRŽNOST SPOLEČENSTVÍ OBYVATEL obec s rozšířenou působností Žatec v roce 2010



Obr. 17 Mapa územních podmínek pro soudržnost společenství obyvatel obcí SO ORP Žatec

3.3 Záměry na provedení změn v území

Z dostupných zdrojů byly v průběhu procesu aktualizace v SO ORP identifikovány záměry na provedení změn v území. Zdrojem pro vymezení záměrů na provedení změn v území byly především data od poskytovatelů a územní plány obcí. Tyto záměry jsou znázorněny ve výkrese záměrů na provedení změn v území

Identifikované záměry lze rozdělit do dvou skupin. První skupina zahrnuje záměry na provedení změn vycházející z územních plánů. Jedná se především o vymezené plochy, ve kterých je definovaná změna funkčního využití území. Druhou skupinou záměrů jsou většinou bodové a liniové, které byly identifikovány na základě dat od poskytovatelů. Představují tak záměry na výstavbu či rekonstrukci dopravní a technické infrastruktury.

3.3.1 Záměry obcí

Záměry obcí byly zpracovány jen pro ty obce, které dodaly podklady z dotazníkového šetření.

Bitoveves

- ↪ dokončení výstavby rychlostní komunikace R7
- ↪ vybudování objektů občanské vybavenosti – sportovní areály

Holedeč

- ↪ zřízení mateřské školy
- ↪ rekonstrukce místních komunikací

Liběšice

- ↪ rozšíření objektu mateřské školy

Libočany

- ↪ rekonstrukce místních komunikací
- ↪ rozšíření parkovacích ploch
- ↪ výstavba fotovoltaické elektrárny

Libořice

- ↪ rekonstrukce a revitalizace parku
- ↪ dobudování kanalizace
- ↪ výstavba kulturního zařízení

Lišany

- ↪ rekonstrukce místních komunikací
- ↪ dobudování areálu fotbalového hřiště

Nové Sedlo

- ↪ rekonstrukce budovy základní školy
- ↪ přebudování obecních objektů na bytové objekty

Staňkovice

- ↪ bytová výstavba
- ↪ rekonstrukce místních komunikací
- ↪ vybudování nových parkovacích stání

Tuchořice

- ↪ rekonstrukce komunikací a chodníků po výstavbě kanalizace
- ↪ výstavba fotovoltaické elektrárny

Velemyšleves

- ↪ výstavba ČOV
- ↪ rekonstrukce objektů na bytové jednotky
- ↪ obchvat obce (silnice I/27)

Zálužice

- ↪ vybudování vodovodu a ČOV (areál Chmelařského institutu)

Žiželice

- ↪ výstavba domu s pečovatelskou službou
- ↪ obchvat obce

3.4 Problémy k řešení v územně plánovací dokumentaci

Jedním z úkolů ÚAP je stanovení problémových jevů a střetů. Takto identifikované jevy by následně měly být odstraněny či významně redukovány během procesu tvorby územního plánu obce. Identifikované problémy v zájmovém území lze rozdělit do následujících skupin:

- ↪ urbanistické závady
 - ↪ vymezení nových zastavitelných ploch na půdách zařazených do I. a II. třídy ochrany
 - ↪ střety nových zastavitelných ploch s limity v území
 - ↪ střety záměrů na provedení změn s limity v území
 - ↪ nevybudovaná infrastruktura v některých obcích (především kanalizace a vodovod)
- ↪ dopravní závady
 - ↪ průchod rychlostní komunikace a silnice I. třídy zastavěným územím
 - ↪ úrovně křížení komunikací a železnice
- ↪ hygienické závady
 - ↪ chráněné ložiskové území
 - ↪ ložiska nerostných surovin
 - ↪ skládky
 - ↪ staré ekologické zátěže a kontaminované plochy
 - ↪ přítomnost tzv. brownfieldu

3.4.1 Problémy obcí

Problémy obcí byly zpracovány jen pro ty obce, které dodaly podklady z dotazníkového šetření.

Liběšice

- ↪ chybějící kanalizace

Lišany

- ↪ nedostatečná bytová výstavba

Staňkovice

- ↪ špatný stav místních komunikací
- ↪ nedostatek parkovacích míst v sídlištní zástavbě

Velemyšleves

- ↪ průchod silnice I/27 obcí – chybějící obchvat obce

Zálužice

- ↪ nedostatečná dopravní obslužnost obce
- ↪ chybějící vodovod v místní části Stekník

Žiželice

- ↪ průchod silnice I/27 obcí – chybějící obchvat obce

3.5 Ostatní záměry – nadřazené územně plánovací dokumentace

3.5.1 Politika územního rozvoje České republiky 2008

Dle Politiky územního rozvoje České republiky 2008 neleží SO ORP Žatec v rozvojové oblasti či ose ani ve specifické oblasti.

V SO ORP je vymezen koridor **P4** pro vedení velmi vysokotlakého plynovodu DN 1400. Níže je uvedena podrobná charakteristika.

Vymezení:

Koridor pro umístění velmi vysokotlakého plynovodu DN 1400 vedoucím z okolí obcí Hora Svaté Kateřiny a Brandov v Ústeckém kraji do okolí obcí Rozvadov v Plzeňském kraji a Waidhaus na hranici ČR–Německo. Jedná se o projekt „Gazela“, jehož realizace se předpokládá v roce 2010.

Důvody vymezení:

Územní ochrana koridoru pro plynovod „Gazela“, který navazuje na výstavbu severní trasy (Nord Stream) plynovodu z Ruska do Německa (přes Baltské moře) a výstavba nadřazeného plynovodu OPAL (napojení na baltský plynovod) z Greifswaldu do Olbernhau. Po konečné realizaci projektu Nord Stream (v roce 2012) se bude z Ruska přímo baltským plynovodem do Německa (Greifswaldu) a přes dálkovody propojených evropských států přepravovat až 55 miliard m³ zemního plynu ročně.

Projekt „Gazela“ je navazujícím projektem na projekt Nord Stream na území ČR, který přispěje k vyšší bezpečnosti dodávek.

3.5.2 Zásady územního rozvoje Ústeckého kraje (ZÚR)

V době zpracování aktualizace územně analytických podkladů SO ORP Žatec (září – listopad 2010) je tvorba ZÚR ve fázi zpracování úprav návrhu na základě uzavřených dohod s dotčenými orgány, vyhodnocení připomínek sousedních krajů, příslušných orgánů Spolkové republiky Německo a kladného stanoviska Ministerstva pro místní rozvoj. Návrh Zásad územního rozvoje Ústeckého kraje je zveřejněn na internetových stránkách kraje.

Návrh Zásad územního rozvoje Ústeckého kraje vymezuje na území ORP Žatec rozvojovou oblast nadmístního významu NOB4, rozvojové osy nadmístního významu NOS1 a NOS3, specifickou oblast nemístního významu NSOB1. Vzhledem k rozpracovanosti této koncepce není podrobnější vymezení výše uvedených oblastí a os dále diskutováno.

4 Závěr

Územně analytické podklady pro správní obvod ORP Žatec byly zpracovány v období září až listopad 2010 v souladu se zákonem č. 183/2006 Sb. o územním plánování a stavebním řádu (stavební zákon) a s jeho prováděcími vyhláškami.

Z rozboru udržitelného rozvoje území vyplývá, že zájmové území ORP Žatec je region s poměrně vyváženými přírodními podmínkami. Zemědělské zázemí vytváří severní a střední část v okolí řeky Ohře, kde jsou zemědělsky hodnotné půdy a vhodné přírodní podmínky k pěstování k chmele. Z krajinářského pohledu je cenný jih území. Celé území není příliš bohaté na historické památky.

Z hlediska velikostní struktury obcí převažují obce s 500 – 999 obyvateli, což může přispívat k rozvoji obcí vzhledem k možnostem lepšího získání dotací. Ze sociodemografických charakteristik je patrný trend stárnutí obyvatel, který by mohl mít do budoucna za následek vylidňování nejmenších obcí území, nedostačující kapacitu sociálních služeb a zařízení pro občany v důchodovém věku a dále také zhoršující se ekonomické podmínky obyvatel. Naopak od roku 2005 byl příznivý přirozený přírůstek obyvatel, od roku 2007 také kladný celkový přírůstek obyvatel. Retrospektivní vývoj obyvatel však poukazuje na dlouhodobý úbytek obyvatel a teprve sledování trendu vývoje počtu obyvatel ukáže vážnost situace dalšího úbytku.

Z pohledu hospodářského pilíře jde o region se silným zemědělským zázemím. V samotném správním centru nalezneme průmyslovou základnu spočívající v relativně velkém počtu ekonomických subjektů. Největší a nejvýznamnější subjekty nalezneme v průmyslové zóně Triangle. Regionu chybí napojení na dálniční síť, což mírně zhoršuje jeho dopravní dostupnost. Jistým kladem je však malá vzdálenost do krajského města a okolních větších měst.

Ochrana přírody a krajiny v SO ORP je zastoupena celkem 7 maloplošně chráněnými územími, pěti evropsky významnými lokalitami soustavy Natura 2000 (celkem 108 ha) a vymezenými skladebnými částmi ÚSES nadregionální, regionální a lokální úrovně.

Problémy a záměry k řešení jsou popsány v tomto dokumentu a graficky vyjádřeny ve výkresech Problémy a Záměry.