

Ptačí chřipka – informace pro drobnochovatele



Influenza drůbeže, známá také jako ptačí chřipka, je virové onemocnění postihující ptáky. Postihuje jak volně žijící ptáky, tak drůbež jako slepice, krůty, kachny a husy. Postižená zvířata mají dýchací potíže, trpí ztrátou chuti a masivně hynou v průběhu 1 – 2 dnů. K přenosu dochází především trusem nemocných ptáků. Úhyn ptáka na ptačí chřipku lze potvrdit pouze v laboratoři.

Inkubační doba je časový úsek mezi kontaktem s původcem nákazy a vzplanutím klinických příznaků. V případě influenzy je to pouze několik dní. První příznaky se obvykle objeví do jednoho týdne.

Infikovaná zvířata jsou otupělá a mají načepýřené peří, jsou netečná, odmítají se pohybovat, mají dýchací potíže, jsou apatická (obr. 1). Příjem krmiva je výrazně snížen nebo se objeví úplné nechutenství. Rovněž snáška se výrazně snižuje nebo se úplně zastaví. Vejce jsou deformovaná a mají tenkou skořápku. Některá zvířata vykazují příznaky nachlazení (výtok z nosu, kýčání). Během jednoho až dvou dnů dochází k vysokému úhynu. Zjišťovány jsou krváceniny a nekrotické změny na hřebínku a lalůčkách (obr. 2), edém hlavy (obr. 3). Mohou se objevit otoky a krváceniny na končetinách (obr. 4).



obr. 1



obr. 2



obr. 3



obr. 4

V případě podezření na výše uvedené příznaky u ptáků informujte ihned o události soukromého veterinárního lékaře nebo místně příslušnou krajskou veterinární správu. Nedovolte vstup cizím osobám do postiženého místa

Zásady pro drobnochovatele drůbeže

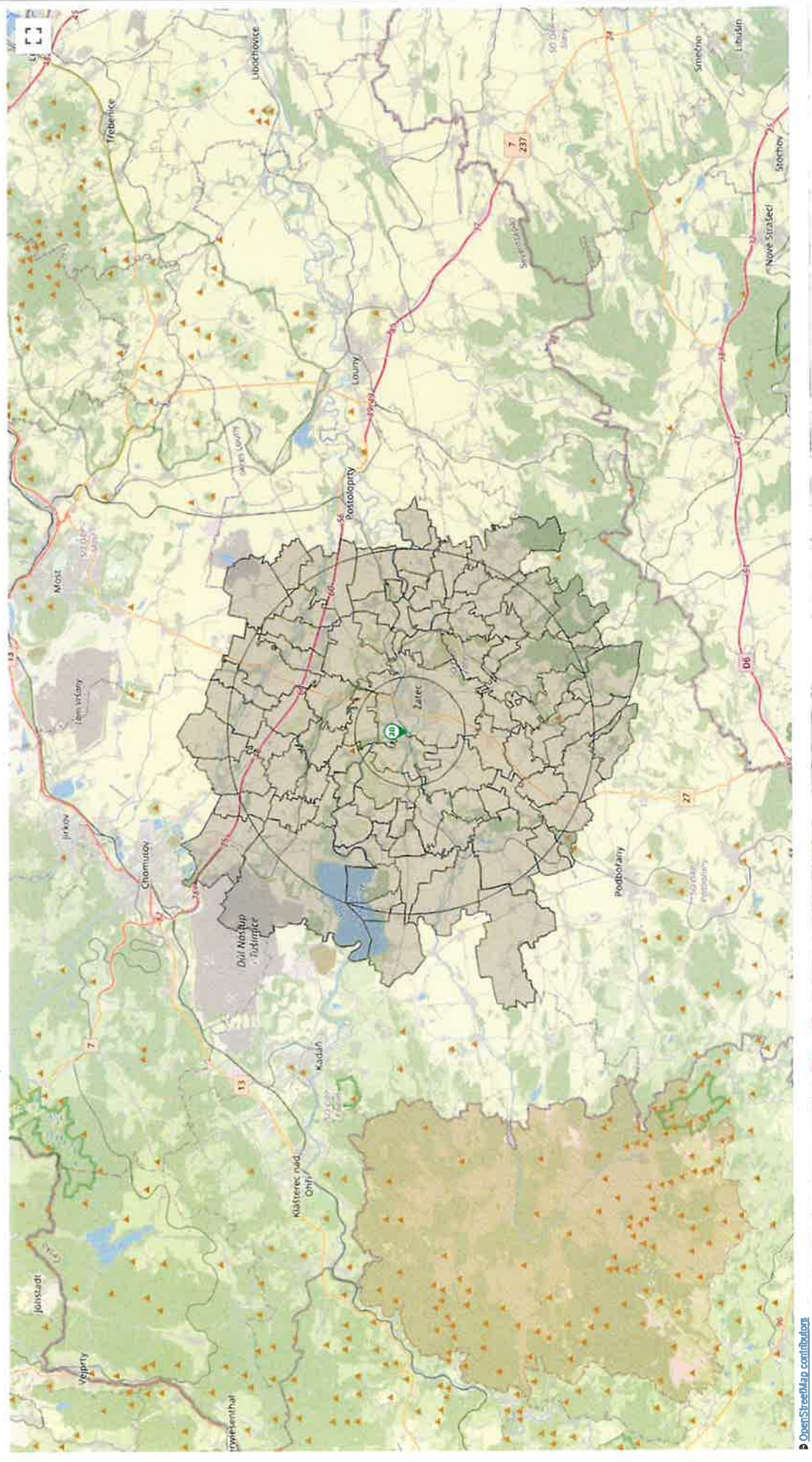
V rizikových obdobích (jarní a podzimní migrace volně žijících ptáků) výrazně doporučujeme chovatelům drůbeže, která má přístup do venkovních výběhů, tam kde je to technicky a provozně možné, umístění zvířat uvnitř budov.

- ideální je drůbež chovat v uzavřených objektech a chránit ji před kontaktem s volně žijícím ptactvem;
- slepice, kohouty a krůty nedržet společně s vodní drůbeží;
- v chovech, kde není možno zajistit chov v uzavřeném objektu, přijmout opatření, která v nejvyšší možné míře zabrání kontaktu s volně žijícími ptáky;
- krmivo a vodu umístit uvnitř budovy, v krajním případě pod přístřeškem;
- **pokud možno zamezit pobytu na vodních plochách, kde jsou i volně žijící vodní ptáci, nebo v blízkosti těchto vodních ploch a toků;**
- pokud možno nenapájet neošetřenou vodou z povrchových vodních nádrží; ke kterým mají přístup volně žijící ptáci
- venkovní vodní nádrže dle možností chránit před volně žijícími ptáky (sítě, ploty, zábrany);
- zamezit znečištění krmiva a vody trusem volně žijících ptáků.



**Státní
veterinární
správa**

Mapa katastrů v okruhu 10 km okolo nálezu labutě s prokázanou ptačí chřipkou v Žatci



POZOR NA PTAČÍ CHŘIPKU!



informace pro chovatele



Státní
veterinární
správa

Co je ptačí chřipka?

Ptačí chřipka neboli aviární influenza (AI), je nakažlivé virové onemocnění ptáků. Zdrojem onemocnění jsou volně žijící vodní ptáci, kteří vylučují virus do vnějšího prostředí především trusem. Příznaky onemocnění mohou být různé od snížení příjmu krmiva a vody, po průjmy, dýchací potíže a pokles produkce vajec. Může dojít i k náhlým úhynům bez předchozích příznaků. Některé kmeny viru AI mohou být za určitých podmínek přenosné i na člověka.

Zdroj AI a její šíření

- přímý kontakt drůbeže s volně žijícím vodním ptactvem na zemi i na vodě
- trusem kontaminované krmivo, voda, stelivo
- pasivní přenos prostřednictvím hlodavců
- zavlečení prostřednictvím pracovníků (oděv, obuv)

Preventivní opatření

- zamezení kontaktu drůbeže s volně žijícím vodním ptactvem pomocí sítí a plotů
- oddělený chov hrabavé a vodní drůbeže
- umístění krmiva a vody pro drůbež uvnitř budovy nebo pod přístřešky
- důsledná dezinfekce, dezinfekce a deratizace
- použití bezpečného krmiva a steliva
- použití vyhrazeného pracovního oděvu a obuvi



Na všechny případné dotazy Vám odpovíme na každé KVS.

www.svscr.cz