
PASPORT DOPRAVNÍHO ZNAČENÍ

SEVEROZÁPAD OBCE STAŇKOVICE



BŘEZEN 2025

Obsah:

01 – Textová část + tabulková část

02 – Situace širších vztahů

03 – Grafická část – situace stávajícího dopravního značení

04 – Grafická část – situace návrhu nového dopravního značení

05 – Vzorový detail osazení svislého dopravního značení

PASPORT DOPRAVNÍHO ZNAČENÍ

SEVEROZÁPAD OBCE STAŇKOVICE

Textová část



TEXTOVÁ ČÁST

IDENTIFIKAČNÍ ÚDAJE

Název předmětu: **Pasport dopravního značení – SEVEROZÁPAD OBCE STAŇKOVICE**

Místo: Obec Staňkovice

Objednatel PDZ:

Obecní úřad Staňkovice
Postoloprtská 8
439 49 Staňkovice
Tel.:415 721 040
obec@stankovice.cz

Hlavní projektant:

Petr Koubík
ČKAIT 0402047
Tel.:+420 603 541 377
koubik@pkdopravni.cz
PK dopravní s.r.o.
Jílová 243
439 49 Staňkovice
IČ: 04166205
DIČ: CZ04166205

Zpracovatel PDZ:

Ing. Lenka Tišlerová, Ph.D.
Projektování dopravních staveb
Dobříčany 36, 438 01 Žatec
IČO: 079 06 641
mobil: +420 604 576 900
Tislerova.Lenka@seznam.cz

Datum zhotovení: 03/2025

PŘEHLED VÝCHOZÍCH PODKLADŮ

Pro vypracování PDZ byly použity následující podklady:

- mapa
- letecký snímek
- katastrální mapa
- informace od investora
- místní šetření se zmapováním stávajícího stavu DZ – terénní průzkum dne 5.3.2025 a schůzka ohledně návrhu nového DZ dne 10.12.2025

POUŽITÉ NORMY, TECHNICKÉ POŽADAVKY, PRÁVNÍ PŘEDPISY

Technické normy

- [1] ČSN EN 1436 - Vodorovné dopravní značení - Požadavky na dopravní značení
- [2] ČSN EN 12899-1 Stálé svislé dopravní značení - Část 1: Svislé dopravní značky
- [3] ČSN EN 12899-2 Stálé svislé dopravní značení - Část 2: Prosvětlované dopravní majáčky
- [4] ČSN EN 12899-3 Stálé svislé dopravní značení - Část 3: Směrové sloupky a odrazky
- [5] ČSN EN 12899-4 Stálé svislé dopravní značení - Část 4: Systém řízení výroby
- [6] ČSN EN 12899-5 Stálé svislé dopravní značení - Část 5: Počáteční zkouška typu

Technické požadavky

- [7] TP 65 - Zásady pro dopravní značení na pozemních komunikacích II. vydání (2002)
- [8] TP 85 - Zpomalovací prahy II. vydání (1996)
- [9] TP 100 - Zásady pro orientační dopravní značení na pozemních komunikacích (1999)
- [10] TP 132 – Zásady zklidňování dopravy na pozemních komunikacích v obcích (2025)
- [11] TP 133 - Zásady pro vodorovné dopravní značení na pozemních komunikacích (2001)
- [12] TP 169 - Zásady pro označování dopravních situací na pozemních komunikacích (2005)

Právní předpisy

- [13] Zákon č. 283/2021 Sb., Stavební zákon
-

PŘEDMĚT PASPORTU DOPRAVNÍHO ZNAČENÍ

Předmětem pasportu dopravního značení je obec Staňkovice – její severozápadní část.

Statistické údaje o obci

Název obce: Staňkovice	katastrální výměra: 1424 ha
status: obec	počet obyvatel: 1016 (1.1.2020)
Přidružené části: Tvršice, Selibice, Průmyslová zóna Triangel	nadmořská výška: 195 – 260 m. n. m.
kraj: Ústecký	PSČ: 439 49
okres: Louny	adresa obecního úřadu: Postoloprtská 8 439 49 Staňkovice
Počet částí: 4	starosta: Pavel Pařížek

CÍLE PASPORTU DOPRAVNÍHO ZNAČENÍ

Cílem pasportu dopravního značení je zdokumentování současného stavu a vytvoření uceleného dokumentu celé severozápadní části sítě DZ. Základem pasportu z hlediska podkladových map jsou katastrální mapové podklady obce v digitální podobě. Do map je zakresleno umístění jednotlivých dopravních značek včetně popisu. Jsou tak zmapovány stávající DZ, doplněné o nové DZ tam, kde je to žádoucí, je zjištěna hustota a rozmístění DZ v rámci severozápadní části obce.

DOPRAVNÍ ZNAČENÍ – OBECNĚ

Kapitola obsahuje základní seznámení s dopravním značením na veřejných komunikacích. Obsah je zaměřen na vysvětlení funkce dopravního značení a celé koncepce dopravního značení v daných obcích a měst, na třídění dopravního značení z hlediska využití a základní zásady pro umístování na místních komunikacích.

Užití souborů dopravních značek pro označování dopravních situací, označování pracovních míst, pro vodorovné dopravní značení, orientační dopravní značení a proměnné dopravní značení upravují samostatné technické podmínky. Pro užití dopravních značek a dopravních zařízení je rozhodující jejich význam, který je stanoven v zákonu č. 361/2000 Sb., o provozu na pozemních komunikacích a o změnách některých zákonů, ve znění pozdějších předpisů a ve vyhlášce Ministerstva dopravy a spojů č. 30/2001 Sb., kterou se provádějí pravidla provozu na pozemních komunikacích a úprava a řízení provozu na pozemních komunikacích, ve znění pozdějších předpisů. Dále se pak vyhláška č. 294/2015 Sb., kterou se provádějí pravidla provozu na pozemních komunikacích.

Svislé dopravní značení

Svislé značky jsou zobrazeny na tabulích, panelech apod. a jsou umístěny nad úrovní pozemní komunikace. Na pozemních komunikacích se smějí užívat jen značky uvedené ve vyhlášce č. 294/2015 Sb., ve znění pozdějších předpisů. Tvary symbolů značek se nesmějí měnit. To neplatí pro značky se symboly, které mohou být obráceny a se symboly, číslicemi apod., které se uvádějí jen jako vzory. Jejich provedení musí odpovídat konkrétní dopravní situaci, kterou označují. Svislé dopravní značení se dle významu dělí do následujících kategorií.

-
- *výstražné (skupina A)*, které upozorňují na místa, kde účastníku provozu na pozemních komunikacích hrozí nebezpečí a kde musí dbát zvýšené opatrnosti,
 - *upravující přednost (skupina P)*, které stanoví přednost v jízdě v provozu na pozemních komunikacích,
 - *zákazové (skupina B)*, které ukládají účastníku provozu na pozemních komunikacích zákazy nebo omezení,
 - *příkazové (skupina C)*, které ukládají účastníku provozu na pozemních komunikacích příkazy,
 - *informativní - provozní (skupina IP)*, *směrové (skupina IS)*, *zónové (skupina IZ)*, *jiné (skupina IJ)*, které poskytují účastníku provozu na pozemních komunikacích nutné informace, slouží k jeho orientaci nebo mu ukládají povinnosti stanovené tímto zákonem nebo zvláštním právním předpisem.
 - *dodatkové tabulky (skupina E)*, které zpřesňují, doplňují nebo omezují význam dopravní značky, pod kterou jsou umístěny.
 - určené symboly

Vodorovné dopravní značení

Vodorovné značky (skupina V) se vyznačují na povrchu pozemní komunikace (zpravidla na vozovce) pomocí hmoty určené k tomuto účelu nebo jiným srozumitelným způsobem (např. fólie). Vodorovné značky se užívají samostatně nebo ve spojení se svislými značkami, popřípadě s dopravními zařízeními, jejichž význam zdůrazňují nebo zpřesňují.

Dopravní zařízení

Dopravní zařízení doplňují značky, usměrňují provoz nebo ochraňují účastníky provozu. Provedení a tvary symbolů dopravních zařízení se nesmějí měnit, to neplatí pro dopravní zařízení se symboly, které mohou být obráceny a se symboly, které jsou uvedeny jen jako vzory.

PROVEDENÍ A ZÁKLADNÍ ZÁSADY PRO UMISŤOVÁNÍ

Provedení

Navržené dopravní značky jsou s reflexivní úpravou, mechanicko-optické vlastnosti tř. 1

Boční umístění

Nejmenší vodorovná vzdálenost bližšího okraje svislé dopravní značky od vnějšího okraje zpevněné části krajnice, případně od vozovky je 0,5 m. Ve výjimečných případech je možno tuto vzdálenost snížit až na 0,3 m. Nosné konstrukce značek a dopravních zařízení mohou zasahovat pouze do průchozího prostoru pro chodce, a to pouze za předpokladu, že v daném místě zůstane volná šířka 1,50 m. V odůvodněných případech ve stísněných podmínkách lze průchozí prostor bodově zúžit až na 0,9 m.

Rozměry

Použité značky na krajských silnicích a všechny dopravní značky č. P2, P3, P4 a P6 jsou vždy v základní velikosti, ostatní značky, pokud to ČSN EN 12899 - umožňuje, mohou být na místních komunikacích velikosti zmenšené.

Výškové umístění

Spodní okraj nejnižše umístěných dopravních značek je nejméně 1,2 m nad úrovní vozovky, na mostních objektech pak min. 2,5 m. V místě, kde je v odůvodněném případě nutno umístit značku do průchozího prostoru pro chodce, je spodní okraj nejnižše umístěné dopravní značky (včetně dodatkové tabulky) ve výšce nejméně 2,2 m nad úrovní vozovky nebo chodníku.

Směrové umístění

Značky a dopravní zařízení se umísťují přibližně kolmo ke směru provozu. Reflexní značky a reflexní dopravní zařízení se umísťují tak, aby maximální účinek odrazu světelných paprsků reflektorů vozidel působil na řidiče mimo obec ze vzdálenosti přibližně 100 m, v obci přibližně 50 m.

ROZSAH ZPRACOVÁNÍ

Rozsah zpracování je rozdělen do dvou ucelených bloků, a to do textové + tabulkové části a do grafické části. Textová část v tabulkách je koncipována chronologicky podle jednotlivých prvků dopravního značení a koresponduje s jejich vyznačením v grafické části. Pasport byl na základě objednávky obce zpracován v následujícím rozsahu:

Textová část

Textová část pasportu dopravního značení obsahuje informace o obci a obecně popisuje dopravní značení a jeho rozdělení, zásady pro umísťování dopravního značení, provedení, rozměry.

Tabulková část

Pasport obsahuje společně s textovou částí i část tabulkovou, kde jsou podrobné informace o jednotlivých značkách. V tabulkové části jsou vypsané stávající značky a nově navržené značky. U stávajících dopravních značek je uvedeno číslo značky a konkrétní typ značky, je uveden pozemek, na kterém se značka nachází, stav, údaje na značce a stav nosiče. Jednotlivé značky jsou barevně rozlišeny. Stávající dopravní značení je zakresleno v jedné barvě, nové dopravní značení je zakresleno v barvách příslušné značky. Tabulková část nově navrženého dopravního značení uvádí také číslo značek a konkrétní typ značek a jsou také uvedeny pozemky, na kterých budou značky umístěny. Čísla značek odpovídají číslům z grafické části.

Grafická část

Grafická část se symboly dopravních značek, jejich kódy a pořadovými čísly se vztahuje k tabulkové části, jak již bylo uvedeno. Značky jsou zakresleny symbolem tvaru dopravní značky, skutečným označením (dle vyhlášky č.294/2015 Sb., Ministerstva dopravy). Symbol značky je nasměrován podélně ve směru jízdy a to i v případě, že z nedostatku místa není nakreslen přímo na místě instalace.

POPIS STÁVAJÍCÍHO STAVU PŘEDMĚTU PASPORTU DOPRAVNÍ ZNAČENÍ

Kapitola zahrnuje seznámení s dopravní situací a popis výchozího stavu předmětu pasportu dopravního značení, který obsahuje charakteristiku hlavních činností předmětu PDZ, popis technických prvků, dále pak popis jednotlivých obecních částí, které jsou předmětem pasportu a základní údaje, specifikující dané prvky dopravního značení.

Základní údaje o výchozím stavu předmětu pasportu dopravního značení, z hlediska jeho účelu a technických vlastností, jsou uvedeny v následujících odstavcích této kapitoly. Skupiny podpěrných částí pro dopravní značení jsou umístěny převážně podél místních komunikací – v katastru obce Staňkovice.

Celkem je v řešeném území evidováno:

- 41 STÁVAJÍCÍCH SVISLÝCH DOPRAVNÍCH ZNAČEK

A nově je navrženo:

- 16 NOVÝCH SVISLÝCH DOPRAVNÍCH ZNAČEK
- dále je navrženo vodorovné dopravní značení V5, V1a, V2b
- a nově bude provedeno doplnění varovných pásů a příčných prahů – dle situace

NÁVRH NOVÉHO DOPRAVNÍHO ZNAČENÍ

Součástí pasportu dopravního značení je návrh nového trvalého dopravního značení. Navrhované značení vychází z aktuálního pasportu, tedy dané situace v obci. Přihlédnuto je především na křižovatky a jiné úseky vyžadující zvýšenou pozornost. V místech křížení komunikací jsou navržena dopravní značení upozorňující na přednost v jízdě či zdůrazňující jízdu po hlavní komunikaci a dále vyznačeny přednosti zprava.

Návrh dopravního značení slouží jako podkladový materiál. Při realizaci je nutné situaci projednat s příslušnými orgány PČR, správním úřadem obce s rozšířenou působností a případně s dalšími dotčenými orgány.

ZÁVĚR

Pasport dopravního značení splňuje zákonem dané požadavky na evidenci dopravního značení a souvisejícího majetku obce, tj. správcem komunikací v její působnosti. Pasport byl konstruován tak, aby poskytoval přehledný a věcný výklad o evidenci dopravního značení, přičemž aby také ulehčoval plánování návrhu umístění nového dopravního značení a tím vylepšoval dopravní bezpečnost obce.

Tento návrh po odsouhlasení a vydání kladného stanoviska od příslušného orgánu Policie ČR slouží jako podklad pro příslušný odbor dopravy obce s rozšířenou působností ke stanovení dopravního značení v obci. Schválená podoba pasportu je pak předána všem zúčastněným stranám. Případné změny musí být opět společně projednány a schváleny.

Pasport dopravního značení je otevřeným dokumentem, který je potřeba aktualizovat při změně dopravního značení v obci.

Během sběru dat na území předmětné obce bylo lokalizováno celkem 41 stávajících míst dopravního značení a nově navrženo 16 míst k umístění nového svislého dopravního značení. Zároveň je navrženo v situaci nové vodorovné dopravní značení V5, V1a a V2b. A nově bude provedeno doplnění varovných pásů a příčných prahů – dle situace.

Součástí práce v terénu bylo také doplnění technických atributů k jednotlivým prvkům dopravního značení.

Dokument byl zpracován v souladu s aktuálně platnými zákony, normami a technickými podmínkami s přihlédnutím k místní dopravní situaci a v souladu s požadavky obce. Pasport je otevřeným dokumentem, který je možno podle požadavků a vývoje dopravní situace v čase, postupně doplňovat a aktualizovat.

Vypracovala: Ing. Lenka Tišlerová, Ph.D.

Březen 2025

TABULKOVÁ ČÁST – STÁVAJÍCÍ svislé dopravní značení STAŇKOVICE

Číslo DZ	Parc. č. k.ú. Staňkovice	Vlastnické právo	Typ DZ	Stav DZ	Údaje na značce	Stav nosiče
DZ1	1558/1	Obec Staňkovice	IP10a	vyhovuje		vyhovuje
DZ2	1558/1	Obec Staňkovice	P4	vyhovuje		vyhovuje
DZ3	1558/1	Obec Staňkovice	IP11a+E13	vyhovuje	Vyhrazeno DPS	vyhovuje
DZ4	1558/1	Obec Staňkovice	B1+C10a	bude odstraněno		bude odstraněno
DZ5	1558/1	Obec Staňkovice	A7a	bude odstraněno		A7a bude odstraněno a narazeno IP2
DZ6	1558/1	Obec Staňkovice	A7a+B13+C4b	A7a odstraněno	B13 – „3,5t“	A7a bude odstraněno a narazeno IP2
DZ7	1642/1	Obec Staňkovice	P4	vyhovuje		vyhovuje
DZ8	1642/1	Obec Staňkovice	IP10a	vyhovuje		vyhovuje
DZ9	1422/4	Obec Staňkovice	A7b	bude odstraněno		A7a bude odstraněno a narazeno IP2
DZ10	1422/4	Obec Staňkovice	A7b	bude odstraněno		A7a bude odstraněno a narazeno IP2 – umístění na VO
DZ11	1377/1	Obec Staňkovice	IZ5b	vyhovuje		vyhovuje
DZ12	1377/1	Obec Staňkovice	B2	vyhovuje		vyhovuje
DZ13	1377/1	Obec Staňkovice	B24b	vyhovuje		vyhovuje
DZ14	1377/1	Obec Staňkovice	B2	vyhovuje		vyhovuje
DZ15	1377/1	Obec Staňkovice	IP2	bude odstraněno		bude odstraněno, zpomal.práh také odstraněn
DZ16	1377/1	Obec Staňkovice	A12+IP2	IP2 bude odstraněno		umístění na VO, IP2 bude odstraněno, zpomal.práh také odstraněn
DZ17	1377/1	Obec Staňkovice	IP2	bude odstraněno		bude odstraněno, zpomal.práh také odstraněn
DZ18	1558/1	Obec Staňkovice	B20a	vyhovuje	B20a - „30“	vyhovuje
DZ19	1558/1	Obec Staňkovice	P4	vyhovuje		vyhovuje
DZ20	1558/1	Obec Staňkovice	B2	vyhovuje		vyhovuje
DZ21	1413/7	Obec Staňkovice	IP12	vyhovuje		vyhovuje
DZ22	1413/7	Obec Staňkovice	IP4b+IZ5a	vyhovuje		vyhovuje
DZ23	1413/7	Obec Staňkovice	IP11a	vyhovuje		vyhovuje
DZ24	1377/1	Obec Staňkovice	B2	vyhovuje		vyhovuje
DZ25	1377/1	Obec Staňkovice	P6	bude odstraněno		bude odstraněno
DZ26	1377/1	Obec Staňkovice	P2	bude odstraněno		bude odstraněno
DZ27	1377/1	Obec Staňkovice	P2	bude odstraněno		bude odstraněno
DZ28	1377/1	Obec Staňkovice	IP4b	vyhovuje		vyhovuje – umístění na VO
DZ29	1377/1	Obec Staňkovice	IP2	bude odstraněno		bude odstraněno, zpomal.práh také odstraněn

DZ30	1377/1	Obec Staňkovice	IP2	bude odstraněno		bude odstraněno, zpomal.práh také odstraněn
DZ31	1377/1	Obec Staňkovice	IP4b	vyhovuje		vyhovuje – umístění na VO
DZ32	1377/1	Obec Staňkovice	B2	vyhovuje		vyhovuje
DZ33	1377/1	Obec Staňkovice	IP4b	vyhovuje		vyhovuje – umístění na VO
DZ34	1377/1	Obec Staňkovice	IP4b	vyhovuje		vyhovuje – umístění na VO
DZ35	1377/1	Obec Staňkovice	B2	vyhovuje		vyhovuje
DZ36	1377/1	Obec Staňkovice	IP4b	vyhovuje		vyhovuje
DZ37	1377/1	Obec Staňkovice	B2	vyhovuje		vyhovuje – umístění na VO
DZ38	1377/1	Obec Staňkovice	IP11a	bude odstraněno		bude odstraněno
DZ39	1377/1	Obec Staňkovice	IP11a	bude odstraněno		bude odstraněno
DZ40	1326/3	Obec Staňkovice	IZ5a+B4	B4 odstraněno		umístění na VO, B4 odstraněno
DZ41	1326/15	Obec Staňkovice	IZ5b	vyhovuje		vyhovuje

Pozn.: Výpis pozemků ke dni 17.3.2025

TABULKOVÁ ČÁST – NOVÉHO svislé dopravní značení STAŇKOVICE

Číslo DZ	Parc. č. k.ú. Staňkovice	Vlastnické právo	Typ DZ
DZ1	1558/1	Obec Staňkovice	P2+E2b
DZ2	1558/1	Obec Staňkovice	P6+E2b
DZ3	1558/1	Obec Staňkovice	P2+E2b
DZ4	1558/1	Obec Staňkovice	P2+E2b
DZ5	21/7	Obec Staňkovice	P4
DZ6	1558/1	Obec Staňkovice	Z11h
DZ7	1558/1	Obec Staňkovice	IP2
DZ8	1558/1	Obec Staňkovice	IP2
DZ9	1422/4	Obec Staňkovice	IP2
DZ10	1422/4	Obec Staňkovice	IZ5a
DZ11	1422/4	Obec Staňkovice	IP2
DZ12	1422/4	Obec Staňkovice	P2+E2b
DZ13	1377/1	Obec Staňkovice	B2
DZ14	1377/1	Obec Staňkovice	IP10a
DZ15	1413/6	Obec Staňkovice	IP11a+E8e „max 10 min.“
DZ16	1377/1	Obec Staňkovice	IP10a

Pozn.: Výpis pozemků ke dni 16.1.2026

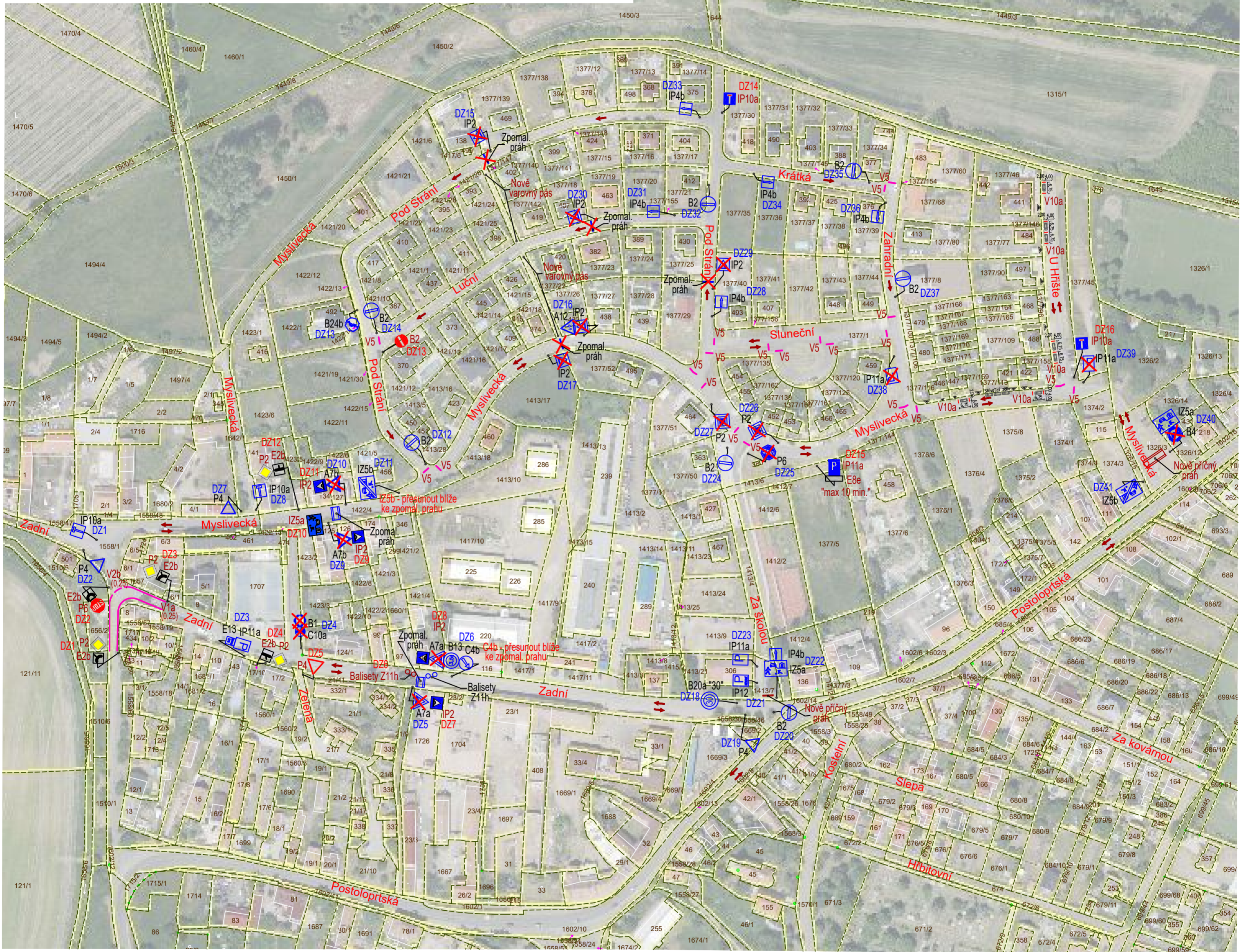
SITUACE ŠIRŠÍCH VZTAHŮ






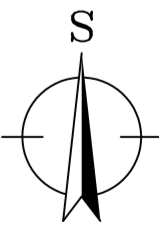
PK dopravní s.r.o., Jílová 243, 439 49 Staňkovice, IČ:04166205, DIČ: CZ04166205, email: info@pkdopravni.cz


stupeň dokumentace:	PASPORT DOPRAVNÍHO ZNAČENÍ	
zodp. projektant:	PETR KOUBÍK	
vypracoval:	Ing. Lenka Tišlerová, Ph.D.	
investor:	OBEC STAŇKOVICE, Postoloprtská 8, 439 49 Staňkovice	
název projektu:	PASPORT DOPRAVNÍHO ZNAČENÍ SEVEROZÁPAD OBCE STAŇKOVICE	formát: 1xA4
stavební objekt:	PASPORT DOPRAVNÍHO ZNAČENÍ	datum: 03/2025
předmět výkresu:	Situace širších vztahů	měřítko: -
		č.výkresu: 02
		č.paré:

04 GRAFICKÁ ČÁST – SITUACE NOVÉHO DOPRAVNÍHO ZNAČENÍ
1:2000

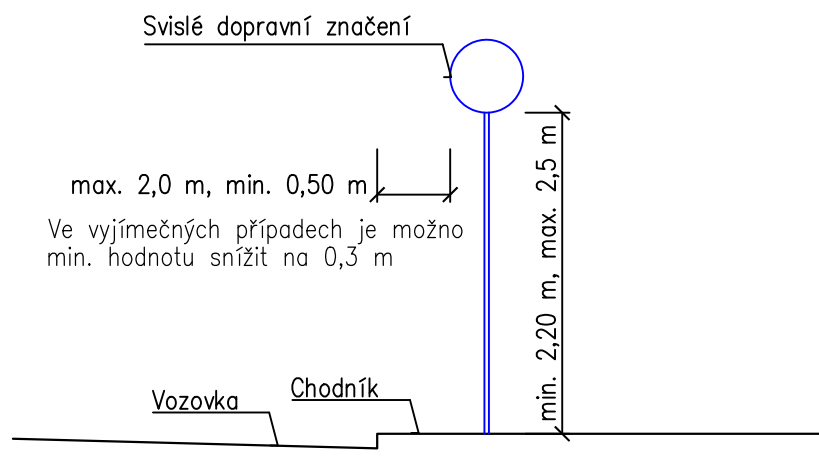


- LEGENDA**
-  STÁVAJÍCÍ DOPRAVNÍ ZNAČENÍ – OZNAČENÍ V TABULKOVÉ ČÁSTI + POPIS DZ1, DZ2, DZ3, ...
 -  ODSTRAŇOVANÉ DOPRAVNÍ ZNAČENÍ
 -  NOVÉ DOPRAVNÍ ZNAČENÍ – OZNAČENÍ V TABULKOVÉ ČÁSTI + POPIS DZ1, DZ2, DZ3, ...
 - + NOVÉ VODOROVNÉ DOPRAVNÍ ZNAČENÍ – V5, V1a, V2b
 - + NOVÉ DOPLNĚNÍ VAROVNÝCH PÁSŮ A PŘÍČNÝCH PRAHŮ – VIZ. SITUACE
- Jakékoli nesrovnalosti konzultovat s projektantem!!
- Případný jiný rozsah a úpravy dopravního značení musí být vždy aktuálně schváleny dopravním inspektorem!!

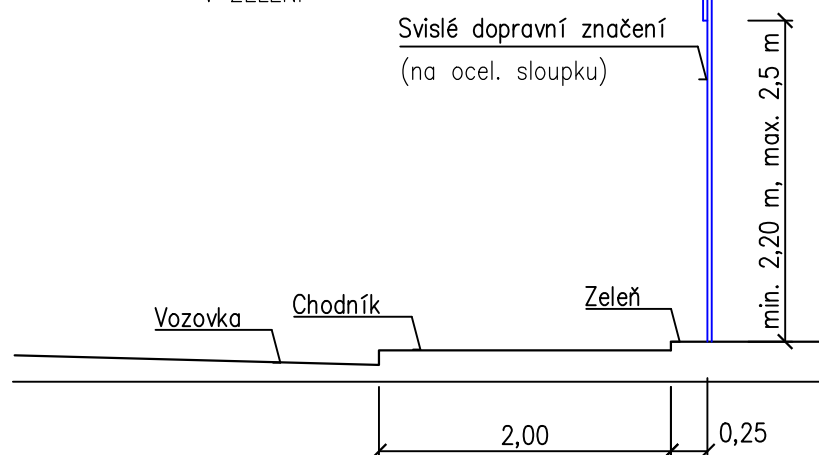


PK dopravní s.r.o., Jilová 243, 439 49 Staňkovice, IČ:04166205, DIČ: CZ04166205, email: info@pkdopravni.cz			
stupeň dokumentace:	PASPORT DOPRAVNÍHO ZNAČENÍ		
zodp. projektant:	PETR KOUBÍK		
vypracoval:	Ing. Lenka Tišlerová, Ph.D.		
investor:	OBEC STAŇKOVICE, Postoloprtská 8, 439 49 Staňkovice		
název projektu:	PASPORT DOPRAVNÍHO ZNAČENÍ SEVEROZÁPAD OBCE STAŇKOVICE	formát:	4x4
		datum:	03/2025
		měřítko:	1:2000
stavební objekt:	PASPORT DOPRAVNÍHO ZNAČENÍ	č. výkresu:	04
předmět výkresu:	Grafická část - situace nového dopravního značení	č. paré:	

VZOROVÝ DETAIL OSAZENÍ SDZ
1:50 OSAZENÍ SVISLÉ DOPRAVNÍ ZNAČKY
 V CHODNÍKU



VZOROVÝ DETAIL OSAZENÍ SDZ
1:50 OSAZENÍ SVISLÉ DOPRAVNÍ ZNAČKY
 V ZELENĚ



- Jakékoli nesrovnalosti konzultovat s projektantem!!
- Případný jiný rozsah a úpravy dopravního značení musí být vždy aktuálně schváleny dopravním inspektorem!!

PK dopravní s.r.o., Jílová 243, 439 49 Staňkovice, IČ:04166205, DIČ: CZ04166205, email: info@pkdopravni.cz			
stupeň dokumentace:	PASPORT DOPRAVNÍHO ZNAČENÍ		
zodp. projektant:	PETR KOUBÍK		
vypracoval:	Ing. Lenka Tišlerová, Ph.D.		
investor:	OBEC STAŇKOVICE, Postoloprtská 8, 439 49 Staňkovice		
název projektu:	PASPORT DOPRAVNÍHO ZNAČENÍ SEVEROZÁPAD OBCE STAŇKOVICE		formát: 1xA4
stavební objekt:	PASPORT DOPRAVNÍHO ZNAČENÍ		datum: 03/2025
předmět výkresu:	Vzorový detail osazení svislého dopravního značení		měřítko: 1:50
	č.výkresu: 05	č.paré:	