

SPISOVÁ ZN.:  
Č. JEDNACÍ:  
DATUM:

MUZAS 18338/2026 ODSA  
MUZA 18772/2026  
08.04.2026

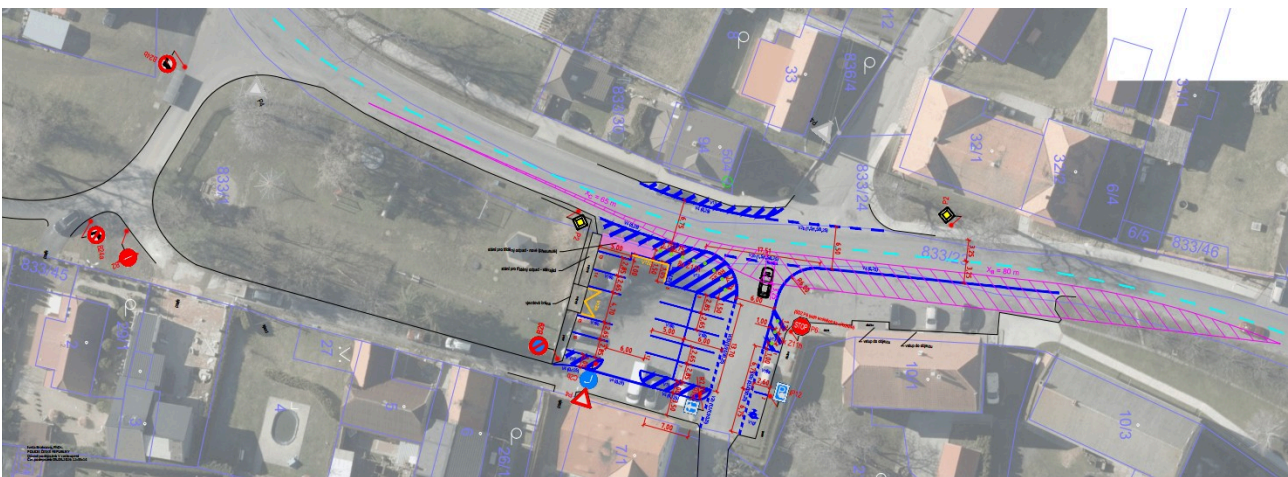
OPRÁVNĚNÉ ÚŘEDNÍ OSOBY  
KE SPISU:  
VEDOUČÍ ODBORU:

Jiří Dobruský, tel. 415736470  
E.MAIL: [dobrusky@mesto-zatec.cz](mailto:dobrusky@mesto-zatec.cz)

Obec Čeradice  
IČO: 47786701  
Čeradice 25  
438 01 Žatec

## Veřejná vyhláška Oznámení o návrhu opatření obecné povahy

Odbor dopravně správních agend Městského úřadu Žatec, jako příslušný správní orgán ve věcech stanovení místní úpravy provozu na silnici II. a III. třídy, místní komunikaci a na veřejně přístupné účelové komunikaci, podle ustanovení § 77 odst. 1 písm. c) a ustanovení § 124 odst. 6 zákona č. 361/2000 Sb., o provozu na pozemních komunikacích a o změnách některých zákonů, ve znění pozdějších předpisů (dále jen „zákon o silničním provozu“) a v souladu s ustanovením § 171 a § 172 zákona č. 500/2004 Sb., správní řád, ve znění pozdějších předpisů, (dále jen „správní řád“) na základě návrhu Obce Čeradice, IČO: 47786701, Čeradice 25, 438 01 Žatec zveřejňuje z moci úřední po kladném stanovisku dotčeného orgánu Policie ČR, dopravní inspektorát Louny č.j. KRPU-45510-3/ČJ-2026-040706-3-IB ze dne 05.03.2026 záměr dle ustanovení § 77 odst. 5 zákona o silničním provozu na stanovení místní úpravy provozu na místní komunikaci v obci Čeradice na p.p.č. 833/1 v k.ú. Čeradice u Žatce a silnici č. III/22523.



Cílem návrhu je řešení dopravy v klidu na stávající místní komunikaci využívané jako parkoviště bez dopravního uspořádání. V rámci řešení dopravy v klidu je dále řešeno doplnění chybějících dopravních značek řešících přednost v jízdě na stávající široké křižovatce se silnicí č. III/22523. Dále se na stávající místní komunikaci o šířce cca 3 metry zřizuje jednosměrný provoz pro výjezd z parkoviště. Doplněno je vodorovné dopravní značení, balisety a jedno vyhrazené parkovací místo pro držitele parkovacího průkazu pro osoby se zdravotním postižením.

2x		P2 – umístěno na nový ocelový sloupek	V4 (0,25)		0,25	Vodící čára
		P6 – umístěno na nový ocelový sloupek s výložníkem	V4 (0,125)		0,125	Vodící čára
		B2 – umístěno na nový ocelový sloupek	V10a		0,125	Stání podélné
		B24a – umístěno na nový ocelový sloupek	V10b		0,125	Stání kolmé
		B24b – umístěno na nový ocelový sloupek	V10d		0,25	Parkovací pruh
		B24c – umístěno na nový ocelový sloupek	V10f		0,125	Vyhrazené stání (symbol č. 225)
		IP4b – umístěno na nový ocelový sloupek	V12a		0,125	Žlutá klikatá čára
		IP12 + symbol č. 225 – umístěno na nový ocelový sloupek	V12c		0,125	Zákaz zastavení
		P4 + C2b – umístěno společně na nový ocelový sloupek	V2b (1,5/1,5/0,25)		0,25	Podélná čára přerušovaná
			V13		0,5	Šikmé rovnoběžné čáry

Dopravní značení bude provedeno dle schválené projektové dokumentace, které je nedílnou součástí tohoto návrhu.

Rozměry, provedení a osazení předmětného dopravního značení bude v souladu s Vyhláškou č. 294/2015 Sb., kterou se provádějí pravidla provozu na pozemních komunikacích, v souladu s ČSN EN 12899-1 a dále v souladu s technickými podmínkami TP 65 – Zásady pro dopravní značení na pozemních komunikacích v aktuálním znění a TP 133 – Zásady pro vodorovné dopravní značení.

### Odůvodnění:

Správní orgán obdržel dne 02.04.2026 od obce Čeradice Městysu Měcholupy návrh na stanovení místní úpravy silničního provozu na místní komunikaci v obci Čeradice na p.p.č. 833/1 v k.ú. Čeradice u Žatce a silnici č. III/22523.

Návrh byl doplněn projektovou dokumentací a technickou zprávou s odůvodněním:

*„Předmětem zpracování projektové dokumentace je řešení dopravy v klidu na pozemku parc. č. 833/1 v obci Čeradice (k.ú. Čeradice u Žatce). Dopravní opatření spočívá v doplnění nového vodorovného a svislého dopravního značení, které má za cíl zajistit lepší kanalizaci dopravy v oblasti a tím zvýšit bezpečnost. Současně je cílem umožnit plynulý průjezd vozidel pro odvoz odpadu. Kromě toho, je požadavkem investora prostor vhodně doplnit řešením dopravy v klidu. Jedná se rozsáhlou zpevněnou plochu v centrální části obce. Plocha je tvořena asfaltovým krytem. Plocha přímo navazuje na průtah silnice III/22523, respektive na průsečnou křižovatku dvoumístných komunikací a zmíněné silničky III. třídy. V současnosti v řešené lokalitě chybí jakékoliv vodorovné dopravní značení vymezující jednotlivé komunikace nebo průsečnou křižovatku. Dále zde chybí dopravní značky upravující přednost. Zpevněná plocha slouží především k neuspořádanému odstavování a parkování vozidel. Hlavním záměrem navrženého dopravního opatření je doplnit nové vodorovné dopravní značení, které má za cíl zvýšit bezpečnost a eliminovat odstavování a parkování vozidel na nevhodných místech souvislé zpevněné plochy. Především jasně a zřetelně oddělit průtah silnice III/22523, respektive průsečné křižovatky s místními komunikacemi, od zbylého prostoru zpevněných ploch. Ve zbylém prostoru zpevněných ploch byly na vhodných místech doplněny parkovací stání. Celkem bylo navrženo 16 stání, včetně jednoho místa vyhrazeného pro ZTP. Rozměry příčných parkovacích stání jsou 2,65 x 5,0 m, respektive v případě krajních stání je šířka 2,85 m. podélná stání jsou dlouhá 6,75 m, široká jsou následně*

vzhledem ke zbylému volnému prostoru 2,6 m.

Dále bylo nutné doplnit chybějící svislé dopravní značky upravující přednost. Rozhledové poměry na upravovaném rameni průsečné křižovatky byly prověřeny dle ČSN 73 6102 (Projektování křižovatek na pozemních komunikacích). V souvislosti s tímto je navrženo osazení svislé dopravní značky P6 (Stůj, dej přednost v jízdě!) na nový ocelový sloupek s výložníkem. Dále bylo na dvou místech v rámci zvýšení bezpečnosti navrženo doplnění směrových sloupků zelených kulatých Z11h (baliset), celkem bylo navrženo 11 ks.

Kromě dopravních značek upravujících přednost v rámci průsečné křižovatky byly dále doplněny potřebné svislé dopravní značky vymezující další úpravy provozu v řešené lokalitě. Nejvýznamnější změnou je zjednosměrnění místní komunikace podél stávajících soukromých pozemků. Komunikace ve stávajícím provedení dosahuje šířky zhruba 3,0 m. Součástí návrhu bylo dále přemístění kontejnerového stání na tříděný odpad směrem k silnici III/22523. Řešení poskytne plynulejší a bezproblémový svoz odpadu, kterému v současnosti brání některá parkující vozidla před stávajícím kontejnerovým stáním. Současně je kontejnerové stání umístěno v dostatečné vzdálenosti od přilehlého jízdního pruhu, tak aby byla zachována bezpečnost provozu včetně pěších. Prostor mezi stáním a přilehlým jízdním pruhem je minimálně 1,5 m.“

K záměru bylo doloženo kladné stanovisko dotčeného orgánu Policie ČR, dopravní inspektorát Louny č.j. KRPU-45510-3/ČJ-2026-040706-3-IB ze dne 05.03.2026 a dále souhlas správce dotčené silnice č. III/22523, Správy a údržby silnic Ústeckého kraje, příspěvková organizace. K tomuto správní orgán uvádí, že dopravní značení je ze zákona součástí dotčených silnic. Správní orgán nemá pravomoc delegace zákonných povinností vlastníka pozemní komunikace na třetí osoby ani pravomoc podmiňovat stanovení dopravního značení jinými smluvními podmínkami. Stanovení dopravního značení se řídí výhradně ustanovením § 77 zákona o silničním provozu.

Správní orgán konstatuje, že návrhem je řešena doprava v klidu na stávající rozlehlé asfaltové ploše sousedící s vozovkou silnice č. III/22523. Plocha je využívána jako parkoviště a tvoří dopravně neuspořádanou a neoznačenou širokou křižovatku s přilehlou silnicí. Předložený návrh eliminuje bezpečnostní rizika, vytváří samostatnou křižovatku o šířce výjezdu z místní komunikace 6 m s osazením příslušného dopravního značení. Vodorovným dopravním značením jsou zvýrazněny jízdní pruhy na silnici č. III/22523 a pomocí baliset a VDZ je vymezen vjezd na parkoviště a samotné řazení jednotlivých parkovacích stání. Nově je zřízena jednosměrná silnice pro výjezd z parkoviště na stávající místní komunikaci o šířce cca 3 metry, která je zvykově jako jednosměrná silnice již využívána. Není zde řešen obousměrný provoz cyklistické dopravy, jelikož s ohledem na charakter dotčené komunikace je toto řešení zcela nadbytečné. Cyklistická doprava využívá přilehlou silnici č. III/22523 a provoz cyklistů na dotčené komunikaci je prakticky nulový. Na nově označeném parkovišti je zřízeno jedno vyhrazené parkovací místo pro držitele parkovacího průkazu pro osoby se zdravotním postižením. U nádob pro svoz odpadu a před vjezdem na dětské hřiště je vodorovným dopravním značením zakázáno zastavení.

Správní orgán konstatuje, že navržené dopravní značení není v rozporu s požadavky na bezpečnost a plynulost silničního provozu a jeho umístění je řádně odůvodněno v souladu s ustanovením § 78 odst. 2 zákona o silničním provozu „(2) Dopravní značky, světelné a akustické signály, dopravní zařízení a zařízení pro provozní informace se smějí užívat jen v takovém rozsahu a takovým způsobem, jak to nezbytně vyžaduje bezpečnost a plynulost provozu na pozemních komunikacích nebo jiný důležitý veřejný zájem.“

Správní orgán tedy zahájil z moci úřední správní řízení a vyhotovil v souladu s ustanovením § 172 odst. 1 správního řádu tento návrh opatření obecné povahy.

## Poučení:

Vlastníci nemovitostí, jejichž práva, povinnosti nebo zájmy související s výkonem vlastnického práva mohou být opatřením obecné povahy přímo dotčeni, mohou podat písemné odůvodněné námitky v termínu do 30 dnů ode dne zveřejnění. Ostatní osoby, jejichž práva, povinnosti nebo zájmy mohou být dotčeny, mohou uplatnit písemné připomínky v termínu do 30 dnů ode dne zveřejnění.

V souladu s ustanovením § 172 správního řádu je tento návrh opatření obecné povahy zveřejněn na dobu 15 dnů. Dnem zveřejnění návrhu opatření obecné povahy je dle ustanovení § 172 odst. 1 správního řádu den, kdy byl návrh opatření obecné povahy doručen veřejnou vyhláškou. Dnem doručení je dle ustanovení § 25 odst. 2 správního řádu patnáctý den po vyvěšení veřejné vyhlášky na úřední desce.

**Pro určení termínu vyvěšení veřejné vyhlášky je rozhodující termín vyvěšení na úřední desce Městského úřadu Žatec.**

„otisk úředního razítka“

**Jiří Dobruský**  
vedoucí odboru dopravně  
správních agend

v y v ě š e n o dne:  
razítko a podpis oprávněné osoby

s e j m u t o dne:  
razítko a podpis oprávněné osoby

-----

### Na úřední desce vyvěsí (30 dnů):

- Městský úřad Žatec, nám. Svobody 1, 438 01 Žatec
- Obecní úřad Čeradice, IČO: 47786701, Čeradice 25, 438 01 Žatec

### Obdrží:

- Obec Čeradice, IČO: 47786701, Čeradice 25, 438 01 Žatec
- Správa a údržba silnic Ústeckého kraje, příspěvková organizace, ul. Ruská 260, 417 01 Dubí, provoz Louny
- Ing. Marian Trubiroh, Petra Bezruče 300, Klášterec nad Ohří, IČO: 71820582

### Dotčený orgán:

- Policie České republiky, KŘP Ústeckého kraje, ÚO Louny, Dopravní inspektorát, Benedikta Rejta 2297, 440 01 Louny