

## Zápis

ze 3. jednání dopravní komise v roce 2023 konaného dne 03.05.2023 v 16.00 hod. v malé zasedací síni radnice

Přítomni dle prezenční listiny (viz příloha):

Členové DK:

Miroslav Rusiňák

Aleš Dvořák

Jaroslav Paroha

Michal Šťastný – od 16.22 hod.

Jaroslav Špička

Hosté:

-----

Tajemník DK: Jiří Dobruský

---

### 09/23 Žádost obyvatel – výjezd z Husitského náměstí

Dopravní komise projednala podnět obyvatel Stroupečské ulice na změnu přednosti v jízdě při výjezdu z Husitského náměstí k silnici č. I/27. Dopravní komise **nedoporučuje** radě města žádnou změnu. Stávající dopravní řešení křižovatky je vyhovující. Vozidla jedoucí od silnice č. I/27 nemusí zastavit v křižovatce ani při odbočení k čerpací stanici ani při odbočení na Husitské náměstí. Je tím zabráněno tvoření kolon na okružní křižovatce. Při výjezdu z Husitského náměstí není žádný dopravní problém, pokud musí vozidla stát a dávat přednost v jízdě. Ničemu tím není bráněno. Je zde i volný rozhled do křižovatky. Navíc se jedná o výjezd z obytné zóny, kde přednost v jízdě je dané zákonem. Musela by se zrušit obytná zóna na tomto náměstí.

Obytná zóna se tvoří podle počtu bytových jednotek, ale z důvodu zklidnění dopravy na pozemní komunikaci.

Hlasování v 16.21 hod.

	Dvořák	Paroha	Rusiňák	Špička	Šťastný
PRO	/	/	/	/	<i>omluven</i>
PROTI					
ZDRŽEL SE					

Dne : 31. 3. 2023

Starosta

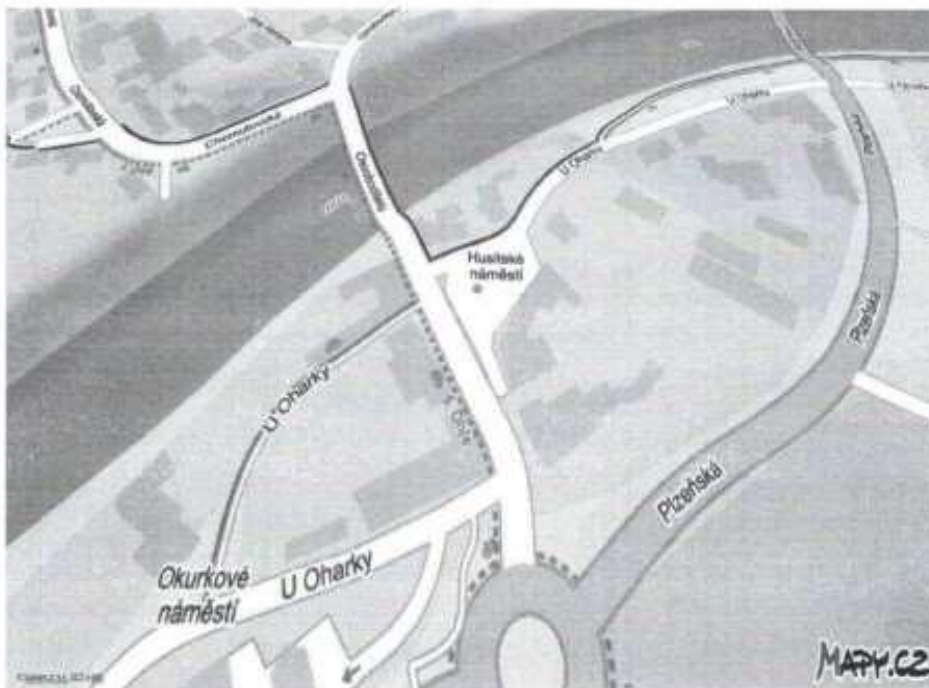
Ing. Radim Laibl

Městský úřad Žatec

Věc : Žádost o vyřešení dopravní situace v ulici Osvoboditelů a Husitské náměstí

Pane starosto,

my občané města Žatec, Vás žádáme o nápravu situace na ulici Osvoboditelů, která na základě rekonstrukce Husitského náměstí ( tato změna byla provedena na základě schválení Rady města Žatec ze dne 17. 1. 2022. Dopravní inspektorát Louny odsouhlasil tuto změnu 8. 2. 2022. Návrh měl být vyvěšen na úřední desce 10. 2. 2022 a sejmut 16. 3. 2022. Lhůta na podání námitek uplynula dne 25. 3. 2022. Ale protože jsme to do dnešního dne na úřední desce nenašli, nemohli jsme se odvolat) byla změněna a začleněna do obytné zóny. Na základě této změny, byla provedena úprava provozu na pozemní komunikaci a to tak, že z původně hlavní komunikace se stala vedlejší, která je upravena dopravní značkou začátek a konec obytné zóny. Na základě těchto změn se hlavní komunikace svedla po 50 metrech do slepé ulice U Oharky. Dle přiložené mapy je jasné vidět, že došlo k začlenění ulice Osvoboditelů do Husitského náměstí.



Na základě této změny Vás žádáme o navrácení stavu před 17.1.2022 a to v tomto rozsahu:

- navrácení ulice osvoboditelů status hlavní silnice od kruhového objezdu na ulici Plzeňská po Železný most
- změnu obytné zóny tak, aby byla vyjmuta ulice Osvoboditelů z Husitského náměstí

Odůvodnění:

Vytvoření obytné zóny pro 6 bytových jednotek a jednu téměř trvalou stavbu je z našeho hlediska neopodstatněné.

Změnou dopravní situace po vytvoření obytné zóny, se křižovatka ulice Husitské s ulicí U Oharky před kruhovým objezdem na ulici Plzeňské stala dopravně nebezpečným a nepřehledným místem.

Dále Vás žádáme o instalaci kamerového systému na Železný most v obou směrech, který by pomohl městu v sledování a dodržování pravidel silničního provozu a i přehledu chování se občanů v daném prostoru.

Doufáme za brzkou nápravu a do budoucna za pozitivní spolupráci radnice s obyvateli za řečou.

S pozdravem níže podepsaní zástupci obyvatel

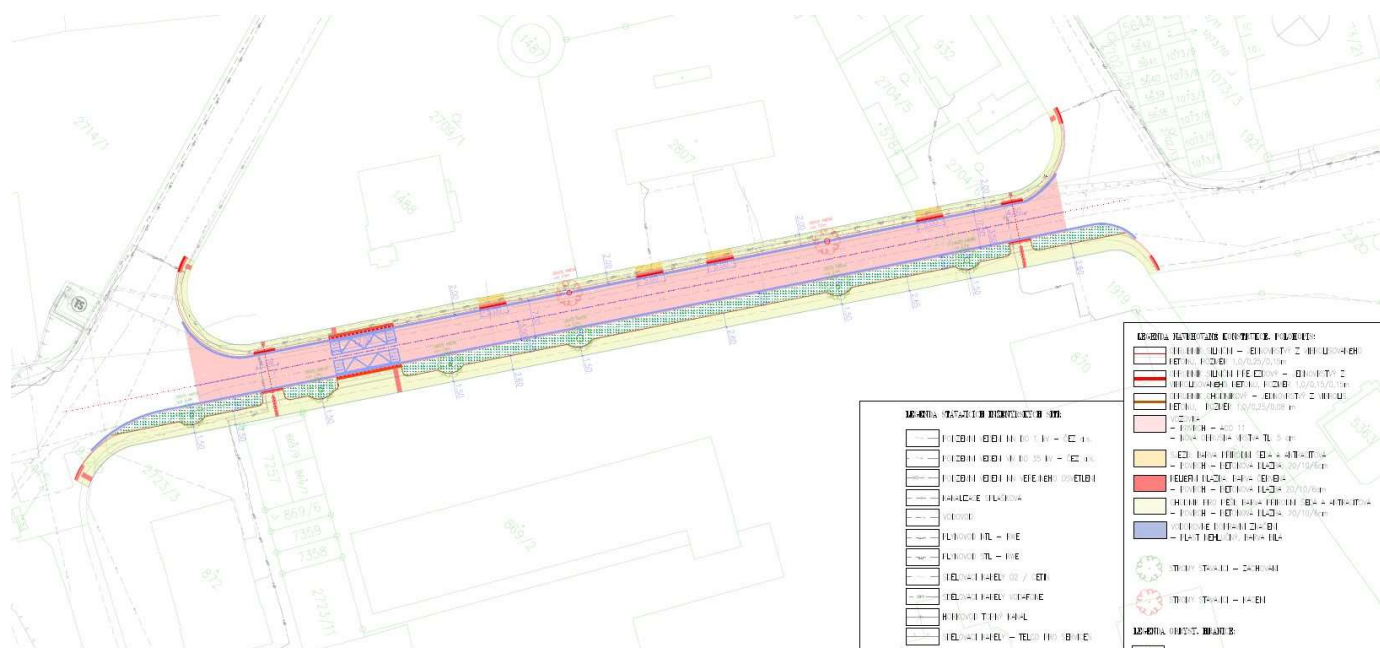
P.Č.	JMÉNO	PŘÍJMENÍ	BYDLIŠTĚ	PODPIS
1.				
2.				
3.				
4.				
5.				
6.				
7.				
8.				
9.				
10.				
11.				

### 10/23 Studie Rooseveltova ulice

Dopravní komise projednala studii na rekonstrukci Rooseveltovy ulice a nemá žádné námítky k navrženému dopravnímu řešení.

Hlasování v 16.25 hod.

	Dvořák	Paroha	Rusiňák	Špička	Šťastný
PRO	/	/	/	/	/
PROTI					
ZDRŽEL SE					



### 11/23 Placené parkování v MPR

Dopravní komise vzala na vědomí stanovisko odboru dopravně správních agend k zákonným možnostem zpoplatnění vozidel na pozemních komunikacích. Předseda dopravní komise zajistí stanoviska z obdobných okolních měst, kde mají zavedeno placené parkování a podklady následně budou rozeslány členům dopravní komise pro příští jednání, kde se touto problematikou bude komise zabývat.

Bez hlasování v 16.34 hod.

**Stanovisko odboru dopravně správních agend k zákonným možnostem zpoplatnění užívání pozemních komunikací v MPR:**

**I.**

**Zákon č. 565/1990 Sb., o místních poplatcích, ve znění pozdějších předpisů:**

Zákon o místních poplatcích umožňuje stanovit obecně závaznou vyhláškou města Poplatek za povolení vjezdu s motorovým vozidlem do vybraných míst a částí měst. Řeší to ustanovení § 10 tohoto zákona.

§ 10

1. *Poplatek za povolení k vjezdu s motorovým vozidlem do vybraných míst a částí měst (dále jen "vybraná místa") platí fyzická nebo právnická osoba, které bylo vydáno povolení k vjezdu s motorovým vozidlem do vybraných míst. Poplatek neplatí fyzické osoby přihlášené nebo vlastníci nemovitosti ve vybraném místě, osoby jim blízké, manželé těchto osob a jejich děti. Dále osoby, které ve vybraném místě užívají nemovitost k podnikání nebo veřejně prospěšné činnosti nebo osoby, které jsou držiteli průkazu ZTP nebo ZTP/P a jejich průvodci.*
2. *Poplatek se vybírá za vydání povolení k vjezdu s motorovým vozidlem do vybraných míst, do kterých je jinak vjezd zakázán příslušnou dopravní značkou.*
3. *Sazba poplatku za povolení k vjezdu s motorovým vozidlem do vybraných míst činí až 200 Kč za každý započatý den. Obec může po dohodě s poplatníkem stanovit poplatek také paušální částkou.*

Obecně závaznou vyhlášku schvaluje zastupitelstvo města. Vždy je nutno dále opatřením obecné povahy stanovit příslušné dopravní značení. Jedné se o dva samostatné kroky, které lze samostatně napadnout příslušnými opravnými prostředky.

Místní poplatek za povolení vjezdu s motorovým vozidlem do vybraných míst a částí města má zejména regulační účel. Jeho hlavním cílem je omezit frekvenci vjezdu motorových vozidel do určitých míst v obci, zejména pak míst historických. Předmětem zpoplatnění není povolený vjezd do vybraných míst a částí města, ale vydání povolení k vjezdu s motorovým vozidlem do vybraných míst, do kterých je jinak vjezd zakázán příslušnou dopravní značkou. Poplatník si prostřednictvím místního poplatku za vydání povolení k vjezdu s motorovým vozidlem do vybraných míst a částí města fakticky kupuje možnost obejít zákazovou značku a s motorovým vozidlem vjet tam, kam to ostatní, kteří povolení neobdrželi, mají zakázáno. Regulace vjezdu s motorovými vozidly do vybraných míst a částí města by neměla nahrazovat mýtné či fakticky působit jako skryté mýtné. Toto by bylo v rozporu se zákonem.

**Nelze umístit na místní komunikaci závorový systém pro vjezd do MPR za úplatu ani nelze řešit zpoplatnění vjezdu chytrým kamerovým systémem. Tyto varianty by byly v rozporu se zákonem. Nelze je povolit.**

Vždy musí být na komunikaci umístěna zákazová značka s dodatkovou tabulkou, např.:



Využití zákona o místních poplatcích v rámci regulace vjezdu do MPR, je dle našeho názoru pro Žatec v praxi zcela nepoužitelné. Každý obyvatel, na kterého se vztahuje osvobození od poplatku, by musel mít vydáno bezplatné povolení. Každý obyvatel Žatce, na kterého se nevztahuje osvobození od poplatku, by musel mít vydáno za úplatu povolení ke vjezdu, pokud by chtěl do centra města jezdit. Stejně tak každý návštěvník města, by si musel **dopředu** toto povolení zajistit. Povolení by bylo vydáváno každému, kdo by si o něj požádal. Toto opatření by bylo administrativně nákladné, složité a zmatečné a přineslo by pouze komplikace. Nehledě na skutečnost, že by ani nebylo zcela v souladu s cílem zákona o místních poplatcích, tzn. regulací dopravy.

## II.

### **Zákon č. 13/1997 Sb., o pozemních komunikacích ve znění pozdějších předpisů**

Zákon o pozemních komunikacích řeší regulaci dopravy s možností zpoplatnění **výhradně parkování** v ustanovení § 23 zákona:

#### § 23

1. *Pro účely organizování dopravy na území obce může obec v nařízení obce vymezit oblasti obce, ve kterých lze místní komunikace nebo jejich určené úseky užít za cenu sjednanou v souladu s cenovými předpisy*
  - a. *k stání silničního motorového vozidla v obci na dobu časově omezenou, nejvýše však na dobu 24 hodin,*
  - b. *k odstavení nákladního vozidla nebo jízdní soupravy v obci na dobu potřebnou k provedení celního řízení,*
  - c. *k stání silničního motorového vozidla provozovaného právnickou nebo fyzickou osobou za účelem podnikání podle zvláštního právního předpisu, která má sídlo nebo provozovnu ve vymezené oblasti obce, nebo k stání silničního motorového vozidla fyzické osoby, která má místo trvalého pobytu nebo je vlastníkem nemovitosti ve vymezené oblasti obce nebo k stání silničních motorových vozidel stanovených v nařízení obce,*
2. *nebude-li tímto užitím ohrožena bezpečnost a plynulost provozu na pozemních komunikacích a jiný veřejný zájem. V nařízení obce stanoví obec způsob placení sjednané ceny a způsob prokazování jejího zaplacení.*
3. *Místní komunikace nebo jejich určené úseky podle odstavce 1 musí být označeny příslušnou dopravní značkou podle zvláštního právního předpisu.*
4. *V nařízení obce může vymezit oblasti obce, ve kterých nelze místní komunikace nebo jejich určené úseky užít k účelům uvedeným v odstavci 1 písm. a) až c).*
5. *Pro účely organizování dopravy na území obce může obec v nařízení obce vymezit oblasti obce s časovým a druhovým omezením zásobování. V nařízení obce stanoví obec druhy a kategorie silničních vozidel, časové vymezení a činnosti, které jsou předmětem omezení.*

Nařízení města schvaluje rada města. Ustanovení zákona se týká výhradně místních komunikací, nelze je využít pro účelové komunikace ani silnice II. a III. třídy. Vždy je nutno dále opatřením obecné povahy stanovit příslušné dopravní značení. Jedné se o dva samostatné kroky, které lze samostatně napadnout příslušnými opravnými prostředky.

Podle ustanovení odst. 1 písm. a) zákona o pozemních komunikacích se řeší jednotlivá placená parkoviště pro krátkodobé stání motorových vozidel. Město Žatec má vydáno platné nařízení

města č. 1/2020 na zpoplatnění sedmi samostatných parkovišť. Nejsou vydávány žádné rezidentní karty.

Podle ustanovení odst. 1 písm. c) zákona o pozemních komunikacích je upraveno zavádění tzv. parkovacích zón, které využívají zejména velká města, která nemají dostatek parkovacích míst pro bydlící občany, natož pro lidi dojíždějící do města do zaměstnání (modré zóny). Město Žatec nemá nařízení dle tohoto ustanovení zákona vydáno.

Při aplikaci § 23 zákona o pozemních komunikacích je nutno si nejprve stanovit, jakou regulaci parkování a v jaké oblasti řešit. Toto je zákonný předpoklad vydání příslušného nařízení. Je nutno si stanovit, co má být výsledkem plánované regulace (nikdy to nesmí být finanční profit). Pokud chce město pouze rozšiřovat placená parkoviště na krátkodobá stání, je možno provést novelizaci stávajícího nařízení a přidat zde úseky místních komunikací, kde bude parkovné zpoplatněno.

Pokud se bude zpoplatnění týkat celého MPR, pak je nutno se zabývat možností vydávání rezidentních karet a dle našeho názoru je již nutno postupovat dle ustanovení písm. c) nikoliv dle ustanovení písm. a).

Pokud se má jednat o plošné zpoplatnění parkování a tím myšleno ochranu bydlících občanů, je nejprve na zvážení, zda tato regulace je opravdu na místě. Parkování v MPR v odpoledních hodinách po pracovní době a večerních a nočních hodinách je dle našeho názoru bezproblémová a nevyžaduje regulaci. Každý obyvatel MPR má možnost zaparkovat v blízkosti svého bydliště. Je zde situace mnohem příznivější než v jiných lokalitách města, zejména u panelových domů na sídlištích. Je tedy otázkou, zda tato regulace něco přinese. Je nutno počítat s tím, že pokud bude plošně zpoplatněno parkování v MPR, dojde k odlivu nyní parkujících vozidel do okolních ulic. Je nutno důkladně zvážit dopady případného opatření. Určitě je nutno promyslet, kdo všechno krom zákonem vyjmenovaných osob, bude mít nárok na rezidentní karty. Zda bude regulace pro bydlící občany platit pouze v nočních hodinách a před den budou muset platit jako kterýkoliv jiný uživatel pozemní komunikace. Variant existuje řada a žádná nebude ke spokojenosti všech.

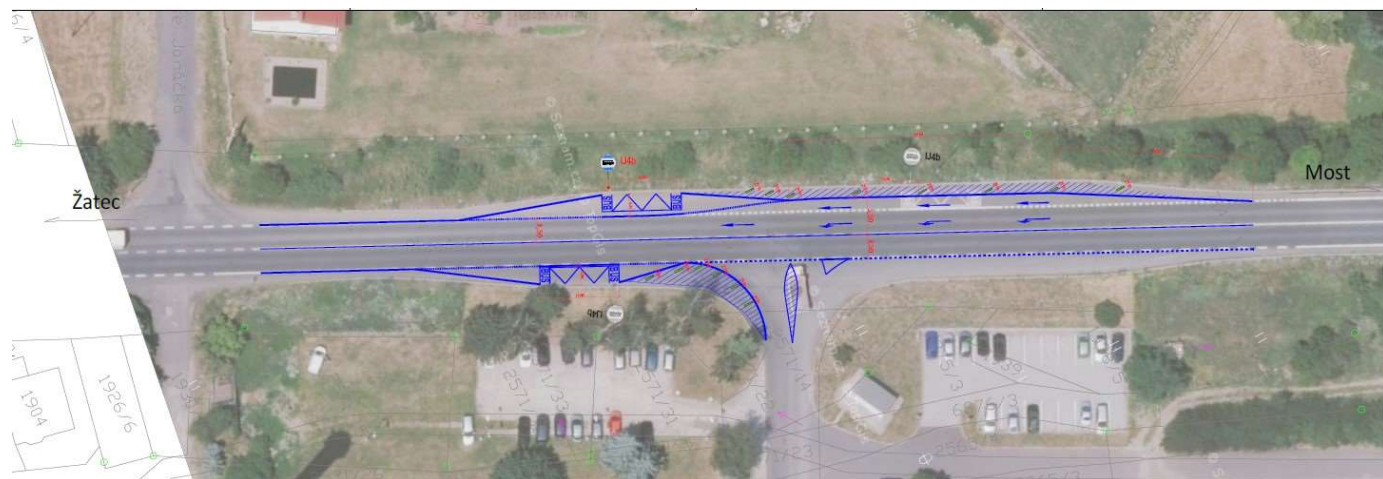
**Tento dokument je zpracován pro jednání dopravní komise a je názorem odboru dopravně správních agend.**

---

### **12/23 Různé**

Předseda dopravní komise vyjádřil nespokojenost s novým vodorovným dopravním značením na silnici č. I/27 u Prefy u autobusových zastávek. Konstatoval, že úprava není zcela bezpečná, minimálně zde chybí u odbočovacích šipek, šipka určující jízdu rovně. Jedná se o silnici ve správě Ředitelství silnic a dálnic ČR, předseda dopravní komise toto projedná v dopravní komisi Ústeckého kraje.

Bez hlasování v 16.42



---

Jednání bylo ukončeno v 16.43 hod.

Zapsal Jiří Dobruský  
tajemník dopravní komise

Miroslav Rusiňák  
předseda dopravní komise