

Zápis
ze 2. jednání dopravní komise v roce 2024 konaného dne 06.05.2024 v 16.00 hod.
v kanceláři vedoucího odboru dopravně správních agend č. 009, třída Obránců míru
295, 438 01 Žatec

Přítomni dle prezenční listiny (viz příloha):

Členové DK:

Miroslav Rusiňák

Aleš Dvořák

Jaroslav Paroha

Michal Šťastný

Nepřítomni:

Jaroslav Špička – omluven

Hosté:

Ing. Marek Pataky, MpA – odbor rozvoje města

Tajemník DK: Jiří Dobruský

02/24 Zóna placeného parkování v MPR – předkládá vedoucí odboru dopravně správních agend (podklady v příloze pozvánky) - komentář k bodu:

Nařízení města v předložené podobě nechává ve stávajícím stavu schválená parkoviště mimo MPR beze změn týkajících se doby a ceny parkování. Je na zvážení, zda novým nařízením dobu a cenu parkování na všech parkovištích nesjednotit.

U nově zavedené zóny placeného parkování v MPR pro informaci uvádíme, že v MPR je celkem 263 domů s číslem popisným. K datu 27.02.2024 celkem 91 těchto domů nemá hlášeno ani jednoho obyvatele k trvalému pobytu, ve zbývajících 172 domech s číslem popisným je hlášeno k trvalému pobytu 951 obyvatel všech věkových kategorií. Dále máme na radnici čp. 1 hlášeno k trvalému pobytu 567 lidí. V MPR máme 186 aktivních provozoven. V návrhu je stanoveno, že parkovací kartu lze vydat pro vozidla:

1. Fyzické osoby, která má místo trvalého pobytu nebo je vlastníkem nemovitosti v zóně placeného parkování (dále jen „rezident“). Nevztahuje se na osoby s trvalým pobytem na ohlašovně úřadu nám. Svobody 1, 438 01 Žatec.
2. Provozované právnickou nebo fyzickou osobou za účelem podnikání podle zvláštního právního předpisu, která má sídlo nebo provozovnu v zóně placeného parkování (dále jen „abonent“).
3. Zaměstnanec, který v zóně placeného parkování vykonává práci (dále jen „zaměstnanec“). Zaměstnancem se rozumí osoba, která je v zaměstnaneckém, služebním nebo obdobném poměru na dobu neurčitou nebo na dobu určitou se sjednanou délkou pracovního poměru převyšující 6 měsíců k zaměstnavateli, který má sídlo nebo provozovnu v zóně placeného parkování a zároveň v tomto sídle nebo provozovně převážně vykonává práci a která je zároveň vlastníkem nebo provozovatelem vozidla nebo užívá toto vozidlo na základě smlouvy. Zaměstnancem není osoba pracující na základě dohody o provedení práce nebo dohody o pracovní

činnosti, ani osoba v pracovním poměru ve zkušební době. Zaměstnancem je i zastupitel města Žatce s platným osvědčením o svém svolení. Zaměstnanec má nárok na vydání pouze jedné parkovací karty. Pokud by zaměstnanec doložil právo na vydání více parkovacích karet, lze na jednu parkovací kartu zapsat více vozidel.

Žadatel musí doložit, že je vlastníkem nebo provozovatelem vozidla dle zápisu v registru silničních vozidel (u manželů s jiným trvalým pobytem doložit oddací list), nebo doložit, že má žadatel služební vozidlo k soukromým účelům.

Ohledně ceny placeného parkování je navržen ceník:

Prvních 30 minut 5,- Kč, každých další započatých 30 minut 10,- Kč.

Ceník parkovacích karet:

	1 měsíc	6 měsíců	12 měsíců
Rezident	200,- Kč	700,- Kč	1.200,- Kč
Abonent	600,- Kč	2.000,- Kč	3.000,- Kč
Zaměstnanec	600,- Kč	2.000,- Kč	3.000,- Kč

Na platbu se nevztahuje DPH. V případě bezhotovostní platby prostřednictvím SMS je ke každému parkovacímu lístku připočtena cena 5,- Kč. Stání služebních vozidel Města Žatce v zóně placeného parkování je bezplatné.

Dopravní komise na základě návrhu tajemníka dopravní komise:

- doporučuje, aby parkovací kartu pro rezidenty mohla získat i právnická osoba vlastnící nemovitost v zóně placeného parkování
- doporučuje, aby na jednu parkovací kartu pro rezidenta a abonenta, mohlo být zapsáno více vozidel za cenu jedné karty
- doporučuje, aby stávající placená parkoviště mimo zóny placeného parkování zůstala ve stávající podobě a nesjednocovala se cena a doba parkování
- doporučuje schválit navržené dopravní značení

Hlasování v 16.20 hod.

	Dvořák	Paroha	Rusiňák	Špička	Šťastný
PRO	/	/	/	<i>omluven</i>	/
PROTI					
ZDRŽEL SE					

Dopravní komise dále diskutovala návrh doby a ceny zpoplatnění v zóně placeného parkování. Dopravní komise **doporučuje** schválit navrženou dobu a cenu krátkodobého parkování v zóně placeného parkování 5,- Kč za prvních 30 minut a dále 10,- Kč za každých dalších započatých 30 minut. Dopravní komise **nedoporučuje** schvalovat bezplatné parkování na 30 minut nebo více. Vzhledem k minimální ceně za parkování ve výši 15,- Kč za první hodinu parkování, je zavádění bezplatného parkování bezpředmětné.

Hlasování v 16.25 hod.

	Dvořák	Paroha	Rusiňák	Špička	Šťastný
PRO		/	/	<i>omluven</i>	/
PROTI					
ZDRŽEL SE	/				

Dopravní komise dále diskutovala návrh ceny parkovacích karet. K tomuto bodu se dopravní komise na společném stanovisku neshodla. Pan Dvořák se zdržel hlasování k tomuto bodu. Pan Šťastný doporučil zvýšit cenu abonentních a zaměstnaneckých karet na dvojnásobnou cenu. Pan Rusiňák a pan Paroha doporučili schválit navrženou cenu. Žádný z návrhů neobdržel při hlasování potřebný počet minimálně třech hlasů.

Přílohy k tomuto bodu:

Nařízení Města Žatec o placeném parkování č. /2024

Rada města Žatec usnesením č. xxx/24 ze dne xx.xx.2024 vydává v souladu s ustanovením § 11 odst. 1 a § 102 odst. 2 písm. d) zákona č. 128/2000 Sb., o obcích (obecní zřízení), ve znění pozdějších předpisů a v souladu s ustanovením § 23 odst. 1 písm. a) a c) zákona č. 13/1997 Sb., o pozemních komunikacích, ve znění pozdějších předpisů toto nařízení, kterým se vymezují oblasti obce, ve kterých lze místní komunikace nebo jejich určené úseky užít za cenu sjednanou v souladu s cenovými předpisy.

Čl. 1

Pro účely organizování dopravy na území města Žatec se tímto nařízením vymezují části místních komunikací (dále jen „placené parkoviště“), které lze užít za cenu sjednanou v souladu s cenovými předpisy k stání silničního motorového vozidla na dobu časově omezenou v době pondělí až pátek (vyjma státních svátků), nejvýše však na dobu 24 hodin po uhrazení parkovacího lístku za cenu stanovenou v Ceníku, který je přílohou č. 2 tohoto nařízení.

1. na Kruhovém náměstí v Žatci na p.p.č. 6776/2 v k.ú. Žatec v době od 07.00 do 17.00 hod.,
2. v ulici Volyňských Čechů v Žatci v úseku po pravé straně ve směru od křižovatky s nám. Prokopa Malého ke křižovatce s ulicí Masarykovou v době od 08.00 do 17.00 hod.,
3. v ul. Obránců Míru v Žatci na parkovišti mezi čp. 295 a čp. 1830 v době od 08.00 do 16.00 hod.,
4. na Smetanovo nám. v Žatci před čp. 331 v době od 07.00 do 17.00 hod.,
5. v ulici Husova v Žatci u budovy polikliniky mezi čp. 1181 a čp. 2796 v době od 07.00 do 17.00 hod.,

Nařízení se nevztahuje na část placeného parkoviště, které je označeno příslušnou dopravní značkou jako vyhrazené parkoviště¹⁾. Vymezení placených parkovišť je vyznačeno v příloze č. 1 tohoto nařízení.

Čl. 2

Pro účely organizování dopravy na území města Žatec se tímto nařízením vymezují části místních komunikací v Městské památkové rezervaci Žatec v ulici Třída Obránců Míru v úseku od čp. 2 ve směru k náměstí Svobody, náměstí Svobody, Dvořákova ulice, ulice Branka, ulice Dlouhá, ulice Oblouková, náměstí Chelčického, náměstí 5. Května, ulice Josefa

Hory, Žižkovo náměstí, ulice Poděbradova, ulice Jiráskova, ulice Žižkova ve směru od Žižkova náměstí k čp. 72 (dále jen “zóna placeného parkování“), které lze užít pouze za cenu sjednanou v souladu s cenovými předpisy k stání silničního motorového vozidla na dobu časově omezenou v době pondělí až pátek (vyjma státních svátků) od 07.00 hod. do 16.00 hod., nejvýše však na dobu 24 hodin po uhrazení parkovacího lístku za cenu stanovenou v Ceníku nebo bez časového omezení s platnou parkovací kartou za cenu stanovenou v Ceníku. Ceník je přílohou č. 2 tohoto nařízení.

Parkovací kartu lze vydat pouze pro vozidla:

- fyzické osoby, která má místo trvalého pobytu nebo je vlastníkem nemovitosti v zóně placeného parkování (dále jen „**rezident**“). Nevztahuje se na osoby s trvalým pobytem na ohlašovně úřadu nám. Svobody 1, 438 01 Žatec.
- provozované právnickou nebo fyzickou osobou za účelem podnikání podle zvláštního právního předpisu, která má sídlo nebo provozovnu v zóně placeného parkování (dále jen „**abonent**“).
- zaměstnanec, který v zóně placeného parkování vykonává práci (dále jen „**zaměstnanec**“). Zaměstnancem se rozumí osoba, která je v zaměstnaneckém, služebním nebo obdobném poměru na dobu neurčitou nebo na dobu určitou se sjednanou délkou pracovního poměru převyšující 6 měsíců k zaměstnavateli, který má sídlo nebo provozovnu v zóně placeného parkování a zároveň v tomto sídle nebo provozovně převážně vykonává práci a která je zároveň vlastníkem nebo provozovatelem vozidla nebo užívá služební vozidlo k soukromým účelům. Zaměstnancem není osoba pracující na základě dohody o provedení práce nebo dohody o pracovní činnosti, ani osoba v pracovním poměru ve zkušební době. Zaměstnancem je i zastupitel města Žatce s platným osvědčením o svém zvolení. Zaměstnanec má nárok na vydání pouze jedné parkovací karty. Pokud by zaměstnanec doložil právo na vydání více parkovacích karet, lze na jednu parkovací kartu zapsat více vozidel.

Žadatel musí doložit, že je vlastníkem nebo provozovatelem vozidla dle zápisu v registru silničních vozidel (u manželů s jiným trvalým pobytem doložit oddací list), nebo doložit, že má žadatel služební vozidlo k soukromým účelům.

Nařízení se nevztahuje na části zóny placeného parkování, které jsou označeny příslušnou dopravní značkou jako vyhrazená parkoviště¹⁾. Vymezení zóny placeného parkování je vyznačeno v příloze č. 1 tohoto nařízení.

Čl. 3

1. Řidič²⁾, který užije placené parkoviště ke stání silničního motorového vozidla, je v době zpoplatnění povinen neprodleně zaplatit sjednanou cenu. Sjednanou cenu je možno uhradit hotovostní nebo bezhotovostní platbou prostřednictvím parkovacího automatu nebo zakoupením parkovacího lístku bezhotovostní platbou prostřednictvím SMS nebo mobilní aplikace. Povinnost se nevztahuje na řidiče vozidel kategorie L (motocykly)³⁾.

2. V případě platby na parkovacím automatu je řidič povinen neprodleně po zaplacení sjednané ceny označit vozidlo dokladem o zaplacení, tzn. parkovacím lístkem vydaným parkovacím automatem.
3. Parkovací lístek musí řidič umístit na viditelném místě za předním sklem vozidla tak, aby bylo možno jeho platnost ověřit přečtením bez nutnosti otevření vozidla a vyjmutí dokladu.
4. Při parkování v zóně placeného parkování musí řidič umístit parkovací kartu na viditelném místě za předním sklem vozidla tak, aby bylo možno její platnost ověřit přečtením bez nutnosti otevření vozidla a vyjmutí karty.
5. Parkovací lístek je řidič povinen si opatřit na parkovacím automatu, prostřednictvím SMS nebo mobilní aplikace a rádně použít i v případě možnosti časově omezeného bezplatného parkování. Bezplatné parkování lze využít pouze jednou za 24 hodin.
6. Stát v době zpoplatnění je možno pouze po dobu uvedenou na parkovacím lístku nebo parkovací kartě.
7. Parkovací lístek platí pouze na tom placeném parkovišti nebo zóně placeného parkování, na kterém byl zakoupen (opatřen).

Čl. 4

1. Sjednaná cena za stání na placeném parkovišti, doba zpoplatnění a způsob úhrady sjednané ceny se zveřejňuje na parkovacím automatu nebo v jeho bezprostřední blízkosti.
2. Kontrolu dodržování tohoto nařízení provádí Městská policie Žatec.

Čl. 5

1. Toto nařízení nabývá účinnosti dnem 01.01.2025.
2. Tímto nařízením se ruší Nařízení Města Žatec o placeném parkování č. 1/2020 schválené usnesením Rady města Žatec č. 148/20 ze dne 09.03.2020.

Ing. Jaroslava Veselá

místostarostka města

Ing. Radim Laibl

starosta města

¹⁾ příloha č. 5 vyhlášky č. 294/2015 Sb., kterou se provádějí pravidla provozu na pozemních komunikacích, ve znění pozdějších předpisů

²⁾ ustanovení § 2 písm. d) zákona č. 361/2000 Sb. o provozu na pozemních komunikacích a o změnách některých zákonů (zákon o silničním provozu), ve znění pozdějších předpisů

³⁾ příloha č. 2 vyhlášky č. 341/2014 Sb., o schvalování technické způsobilosti a o technických podmínkách provozu vozidel na pozemních komunikacích, ve znění pozdějších předpisů

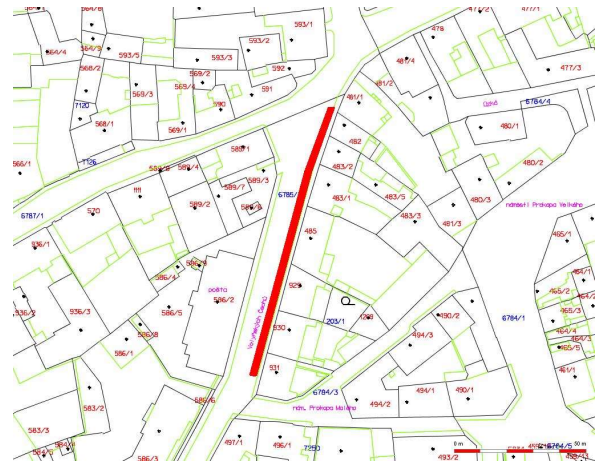
Příloha č. 1 k Nařízení Města Žatec o placeném parkování:

Vymezené úseky místních komunikací (placená parkoviště) dle Čl. 1 nařízení:

1. Parkoviště na Kruhovém náměstí v Žatci:



2. Parkoviště v ulici Volyňských Čechů v Žatci:



3. Parkoviště v ul. Obránců Míru v Žatci:



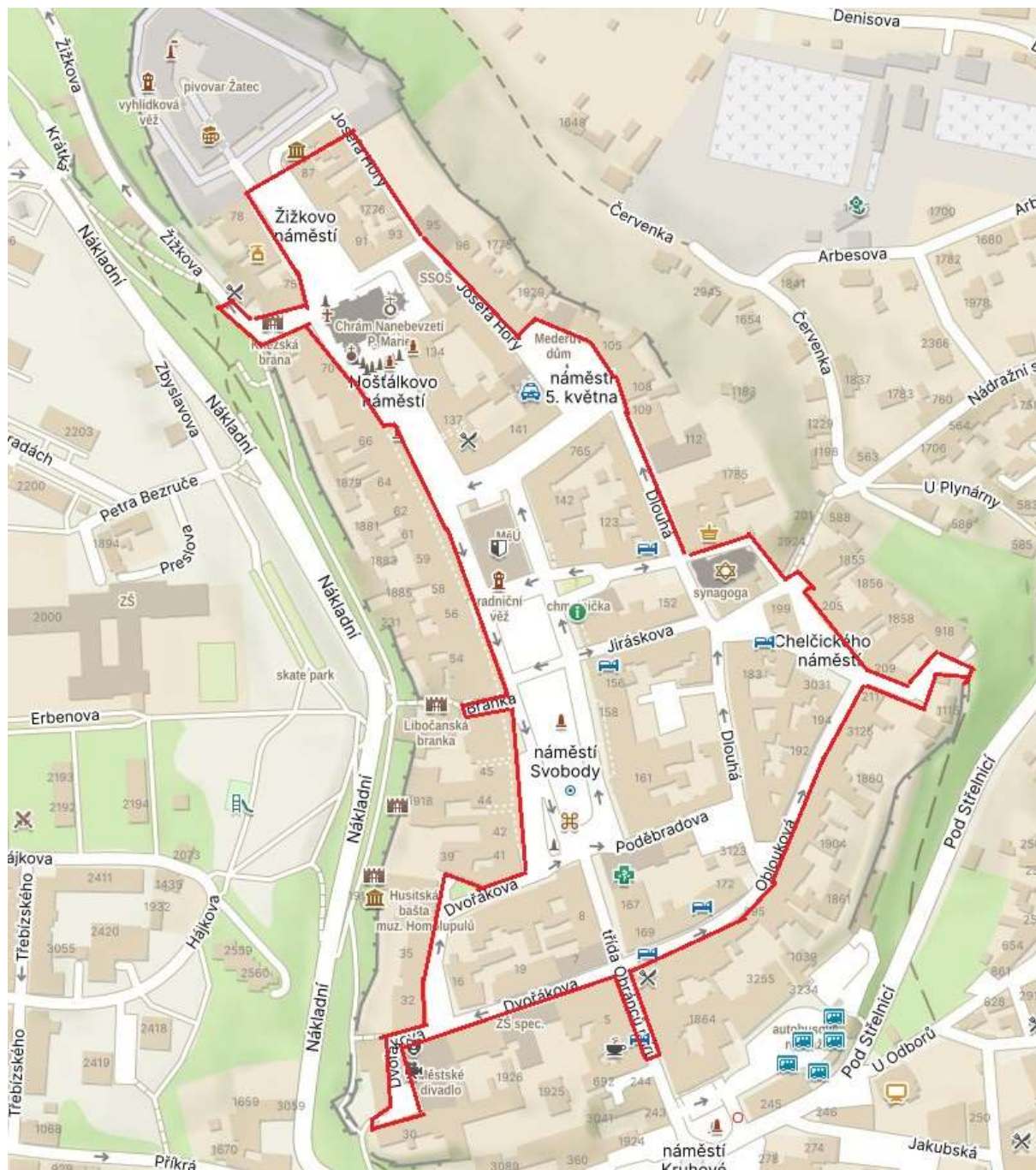
4. Parkoviště na Smetanovo nám. v Žatci:



6. Parkoviště v ul. Husova v Žatci:



Vymezené úseky místních komunikací (zóna placeného parkování) dle Čl. 2 nařízení:



Příloha č. 2 Ceník k Nařízení Města Žatec o placeném parkování vydaný v souladu se zákonem č. 526/1990 Sb., o cenách, ve znění pozdějších předpisů:

Ceník placených parkovišť dle Čl. 1 nařízení:

1. Parkoviště na Kruhovém náměstí v Žatci na p.p.č. 6776/2 v k.ú. Žatec - prvních 30 minut 5,- Kč, každých další započatých 30 minut 10,- Kč.
2. Parkoviště v ulici Volyňských Čechů v Žatci v úseku po pravé straně ve směru od křižovatky s nám. Prokopa Malého ke křižovatce s ulicí Masarykovou - cena 5,- Kč/30 minut
3. Parkoviště v ul. Obránců Míru v Žatci na parkovišti mezi čp. 295 a čp. 1830 - cena 5,- Kč/30 minut
4. Parkoviště na Smetanovo nám. v Žatci před čp. 331 – cena 5,- Kč/30 minut
5. v ulici Husova v Žatci u budovy polikliniky mezi čp. 1181 a čp. 2796 – cena 5,- Kč/30 minut, prvních 30 minut zdarma

Na platbu se nevztahuje DPH. V případě bezhotovostní platby prostřednictvím SMS je ke každému parkovacímu lístku připočtena cena 5,- Kč. Stání služebních vozidel Města Žatec na placeném parkovišti v ulici Obránců míru v Žatci je bezplatné.

Ceník zóny placeného parkování dle Čl. 2 nařízení:

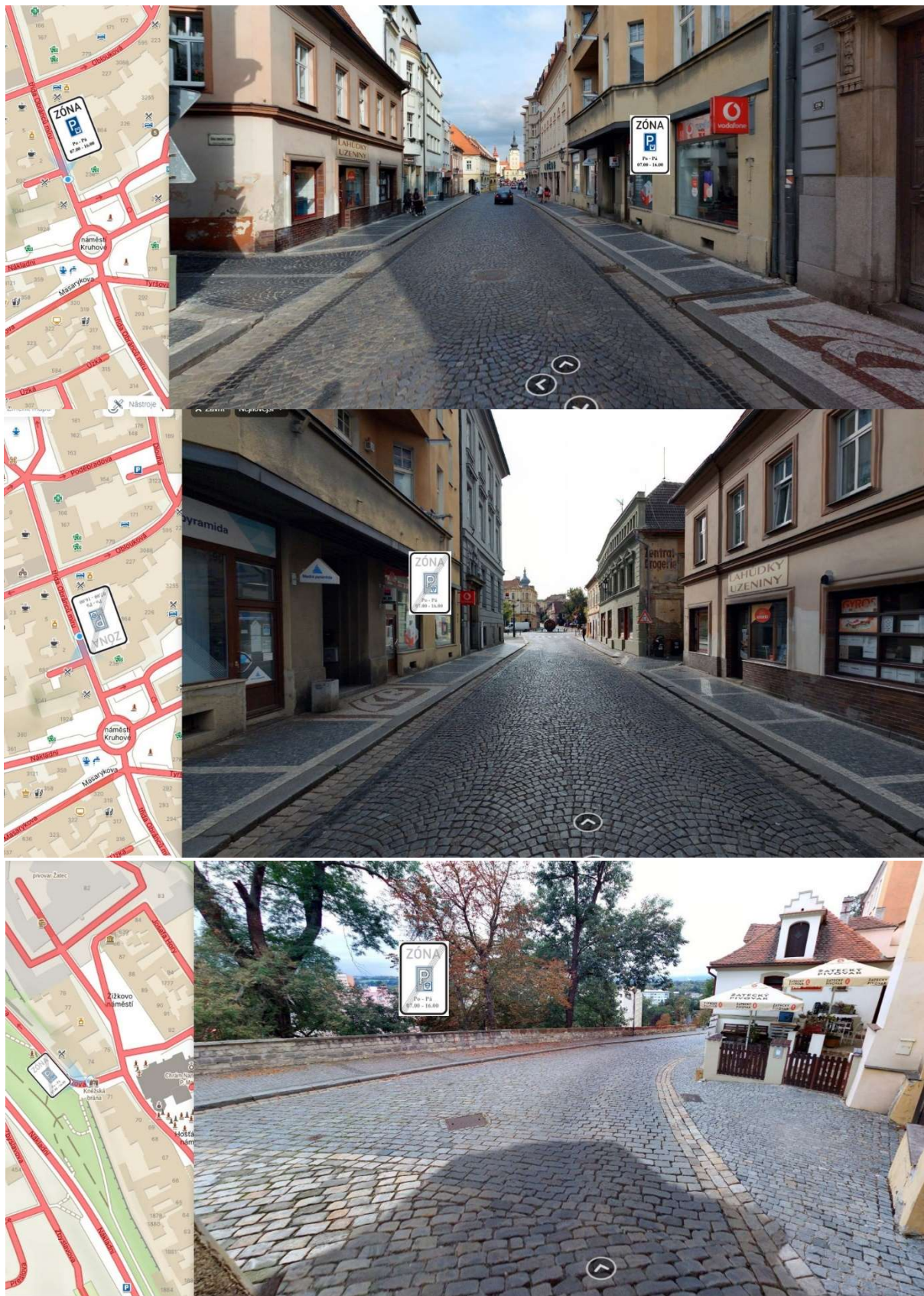
Prvních 30 minut 5,- Kč, každých další započatých 30 minut 10,- Kč.

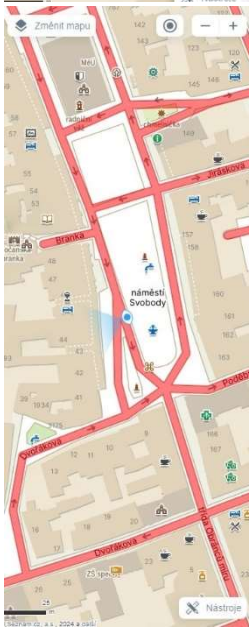
Ceník parkovacích karet:

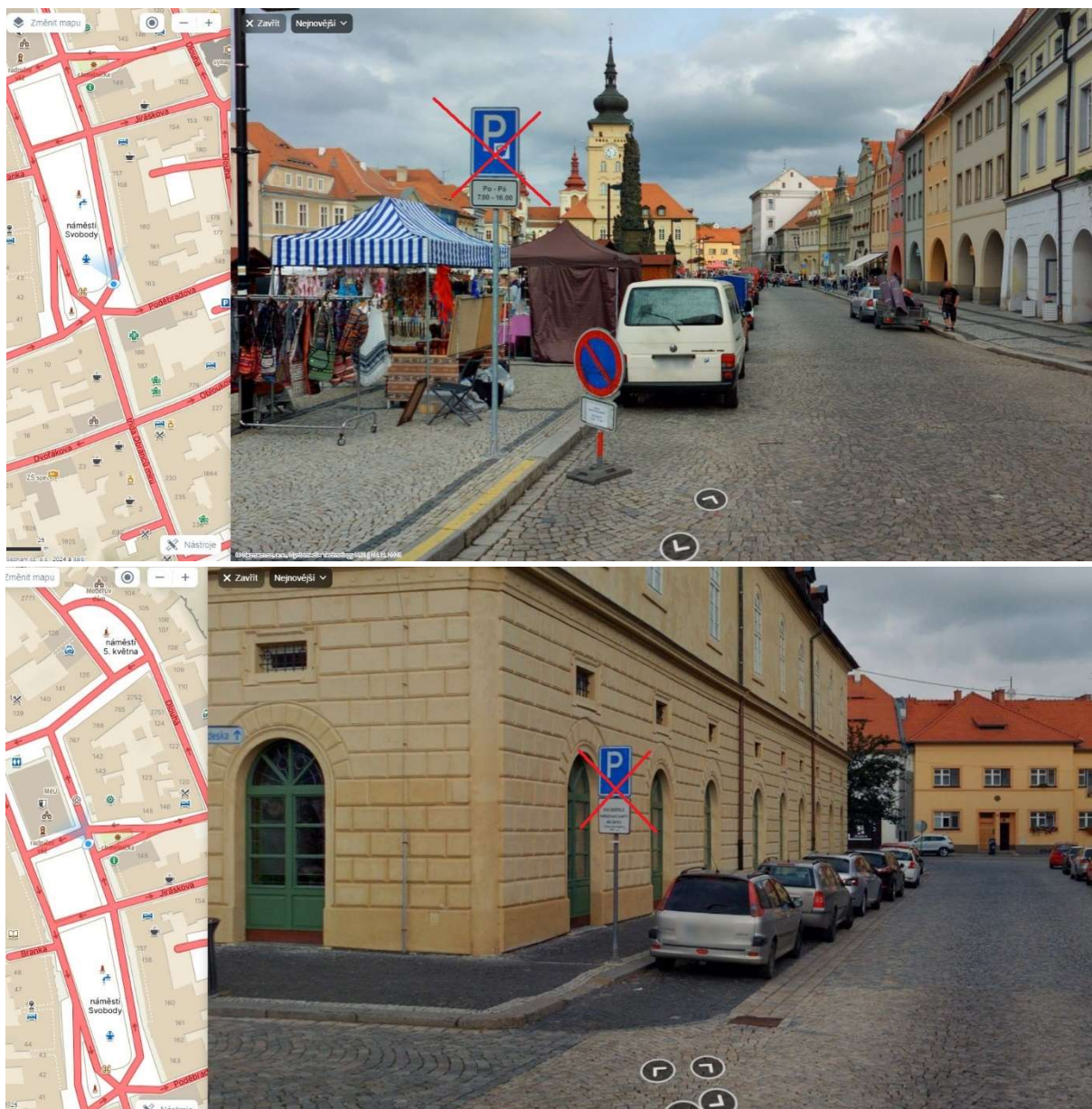
	1 měsíc	6 měsíců	12 měsíců
Rezident	200,- Kč	700,- Kč	1.200,- Kč
Abonent	600,- Kč	2.000,- Kč	3.000,- Kč
Zaměstnanec	600,- Kč	2.000,- Kč	3.000,- Kč

Na platbu se nevztahuje DPH. V případě bezhotovostní platby prostřednictvím SMS je ke každému parkovacímu lístku připočtena cena 5,- Kč. Stání služebních vozidel Města Žatec v zóně placeného parkování je bezplatné.

Zóna placeného parkování v MPR vyžaduje změnu dopravního značení. Níže je v mapách snímcích graficky vyznačena změna která bude muset být provedeny. Umístění dopravních značek zóny bylo konzultováno s památkovou péčí. V rámci úpravy budou zrušena stávající placená parkoviště a vyhrazené parkoviště pro zaměstnance podél radnice. Vyhrazené parkoviště pro návštěvníky radnice před radnicí zůstává zachováno. Je potřeba se zamyslet na případném zvýšení počtu vyhrazených parkovacích míst pro držitele parkovacích průkazů (ZTP, ZTP/P), kteří nejsou osvobozeni o placení.







03/24 Parkoviště K+R – předkládá člen dopravní komise Aleš Dvořák (podklady v příloze pozvánky)

Dopravní komise projednala návrh člena dopravní komise pana Aleše Dvořáka na zřízení parkovišť K+R u základních škol v Žatci. Po diskusi nad jednotlivými návrhy se dopravní komise shodla, že nutné a vhodné je řešit pouze parkování u základní školy v ulici Svatováclavská. Dopravní komise **doporučuje** radě města schválit umístění dopravní značky č. IP13e – parkoviště K+R s dodatkovou tabulkou „Po – Pá od 07.00 hod. do 08.00 hod., mimo

státní svátky, platí od září do června“ v ulici Hájkova po pravé straně od vjezdu z ulice Svatováclavské. Parkování bude pro cca 4 vozidla. Dále **doporučuje** dopravní komise vyznačit zákaz zastavení v délce 5 metrů před přechodem pro chodce.

Hlasování v 16.40 hod.

	Dvořák	Paroha	Rusiňák	Špička	Šťastný
PRO	/	/	/	<i>omluven</i>	/
PROTI					
ZDRŽEL SE					

Doporučené místo umístění DZ v ul. Hájkova:



Další nedoporučená místa:



04/24 Žádost obyvatel ulice Jana ze Žatce – předkládá Ing. Marek Pataky, odbor rozvoje města (podklady v příloze pozvánky)

Dopravní komise projednala žádost obyvatel ulice Jana ze Žatce ve věci parkování vozidel. Dopravní komise doporučuje radě města nechat prověřit možnost vodorovným dopravním značením vyznačit šikmé parkování vozidel po levé straně ulice Jana ze Žatce ve směru od ulice Purkyňova k ulici Resslerova. Ohledně možného parkování vozidel v ulici Purkyňova podél plotu areálu vlakového nádraží dopravní komise nedoporučuje provádět stavební úpravy této plochy. Pokud vozidla na ploše zaparkují a nezasahují do vozovky neporušují žádný předpis a mohou zde parkovat i bez stavebních úprav. Parkování v zeleném pásu mezi stromy v ulici Purkyňova dopravní komise **nedoporučuje**. Bylo by to proti smyslu rekonstruované ulice.

Hlasování v 16.51 hod.

	Dvořák	Paroha	Rusiňák	Špička	Šťastný
PRO	/	/	/	<i>omluven</i>	/
PROTI					
ZDRŽEL SE					



Městský úřad Žatec

e-podatelna

Náměstí Svobody 1

438 01 ŽATEC

Podnět

Parkovací stání v ulicích Purkyněho, Jana ze Žatce a Resslera

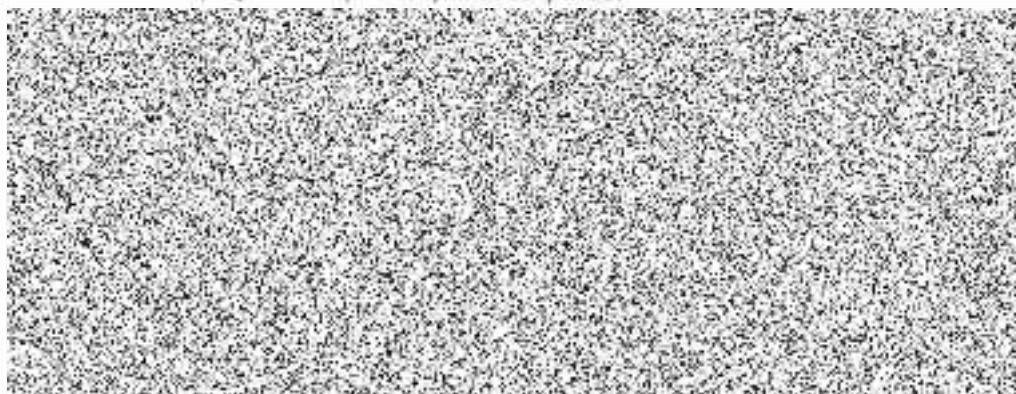
Na základě stále silícího požadavku občanů z lokality severovýchodní části města, a to ulic Purkyněho, Jana ze Žatce a Resslera, na možnost parkování, dáváme tímto podnět s návrhem na rozšíření stávajících parkovacích stání, tj. zvýšení pohody bydlení rezidentů v místě bydliště, díky navýšení počtu parkovacích míst pro OA poblíž jejich bytů.

V poslední době je díky stále většímu počtu OA v rodinách a zrušení všech parkovacích míst podél komunikace v ulici Purkyněho při její modernizaci, neúnosný stav v možnosti zaparkovat poblíž bydliště. Většina rezidentů ulic Purkyněho a Jana ze Žatce má tak jedinou možnost zaparkovat v jednosměrné ulici Jana ze Žatce, někdy i po obou stranách vozovky. To může být překážkou pro hasičská vozidla v případě požáru apod. Při nedostatku místa k zaparkování, pak řidiči musí parkovat až v ulici Resslera, která je již v nekomfortní zóně pro rezidenty z ulice Purkyněho a navazující části ulice Jana ze Žatce.

Navrhujeme několik možností zlepšení stavu:

1. V ulicích Jana ze Žatce a Resslera vyznačit na vozovce místa k zaparkování jednotlivých vozidel. To zvýší kapacitu parkovacích míst z důvodu vymezení přesného místa k zaparkování, neboť někteří občané parkují svůj vůz uprostřed mezery mezi již zaparkovanými vozidly, kde by normálně byla místa pro dvě vozidla.
2. Město by mohlo pro občany z ulice Purkyněho zajistit možnost využít k parkování pozemek č. 2844/50 k.ú. Žatec, ležící podél pozemků Českých drah ČD). V současné době se jedná o štěrkový pás kolem komunikace. Případně by bylo dobré získat od ČD část pozemku č. 2844/78 v k.ú. Žatec, tj. pruh se zelení, která odděluje komunikaci od manipulační plochy ČD. Navíc tento pás rozpadající se nekvalitní zelení s výskytem odpadků a zbytků oplocení není zrovna dobrou vizitkou při příjezdu do města.
3. Několik parkovacích míst by se dalo získat i osazením zatravnovací dlažby do trávníků podél komunikace v ul. Purkyněho.

Žádáme tímto o projednání s příslušnými odbory MěÚ.



05/24 Informace o studii chodníku ke Koitu – předkládá Ing. Marek Pataky, odbor rozvoje města (podklady v příloze pozvánky)

Dopravní komise projednala studii výstavby chodníku ze žatce ke KOITU podél silnice č. I/27 a v ulici Mostecká. Dopravní komise nemá k návrhu připomínky a **doporučuje** realizaci. Případný návrh dopravního značení v Mostecké ulici bude předmětem další fáze projektové dokumentace.

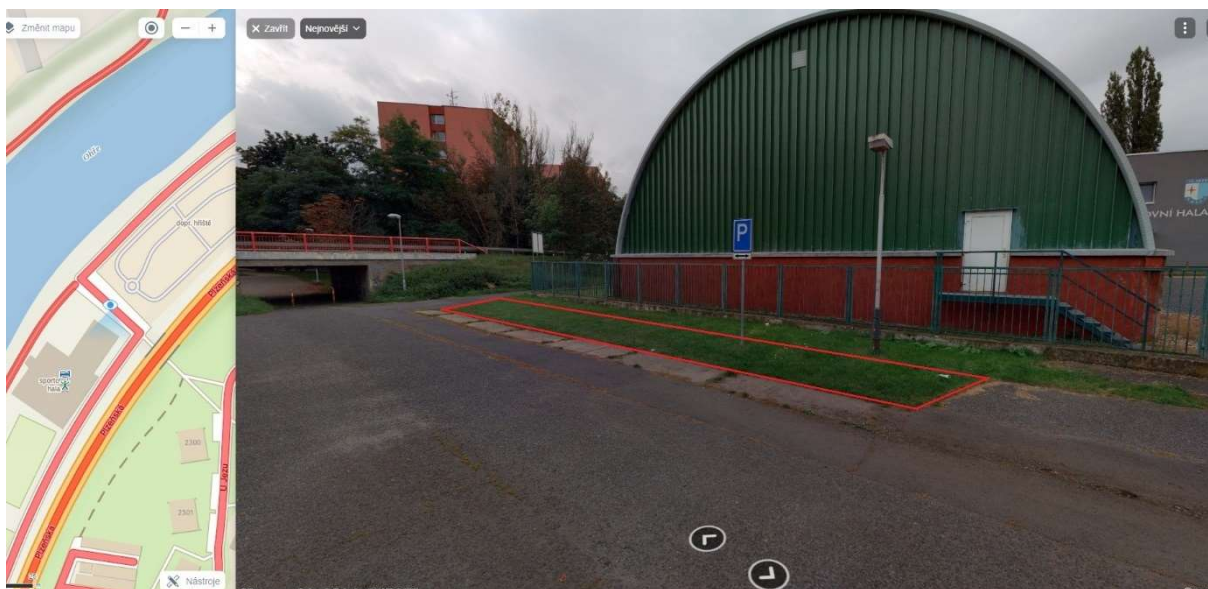
Hlasování v 17.01 hod.

	Dvořák	Paroha	Rusiňák	Špička	Šťastný
PRO	/	/	/	<i>omluven</i>	/
PROTI					
ZDRŽEL SE					



06/24 Různé

Dopravní komise projednala podnět člena dopravní komise Aleše Dvořáka ve věci parkování u haly TJ Sever. Při turnajích a větších akcích parkují vozidla na vyznačeném parkovišti kolmo k vozovce a z důvodu zaparkování co nejvíce vozidel parkují částečně na travnaté ploše. Na základě hlášení obyvatel města pak Městské policie řeší přestupky těchto vozidel za stání na zeleni dle vyhlášky města. Dopravní komise doporučuje v této části směrem k plotu areálu v šířce cca 1,5 metru odstranit travnatý povrch a nahradit jej štěrkovou plochou pro možnost parkování vozidel bez porušování vyhlášky města.



Hlasování v 17.14 hod.

	Dvořák	Paroha	Rusiňák	Špička	Šťastný
PRO	/	/	/	<i>omluven</i>	/
PROTI					
ZDRŽEL SE					

Jednání bylo ukončeno v 17.15 hod.

Zapsal Jiří Dobruský
tajemník dopravní komise

Miroslav Rusiňák
předseda dopravní komise