

SV



MUZAP006EMXT

Krajský úřad Ústeckého kraje

odbor územního plánování a stavebního řádu

Velká Hradební 3118/48

400 02 Ústí nad Labem

datum: 19. 1. 2009
číslo jednací : UPS/537/2008/4
číslo evidenční : 5172/2009

ROZHODNUTÍ

Krajský úřad Ústeckého kraje, odbor územního plánování a stavebního řádu (dále KÚ ÚK, UPS) jako příslušný odvolací orgán podle ust. § 89 odst. 1 zákona č. 500/2004 Sb., správní řád, ve znění pozdějších předpisů, ve spojení s § 13 odst. 1 písm. b) zákona č. 183/2006 Sb., o územním plánování a stavebním řádu (stavební zákon), ve znění pozdějších změn a doplňků, ve spojení s § 29 odst. 1 zákona č. 129/2000 Sb., o krajích (krajské zřízení), ve znění pozdějších předpisů, podle ust. § 90 odst. 1 písmena c) správního řádu, ve věci odvolání [redacted] a [redacted] oba bytem [redacted] rozhodl tak, že

rozhodnutí Městského úřadu Žatec, stavebního a vyvlastňovacího úřadu, č.j.: MUZA 38349/2008 ze dne 22. 9. 2008, kterým bylo podle § 79 a 92 stavebního zákona a § 9 vyhlášky č. 503/2006 Sb., o podrobnější úpravě územního řízení, veřejnoprávní smlouvy a územního opatření, vydáno územní rozhodnutí o umístění stavby: „Žatec – novostavba areálu koupaliště, Libočanská ul., ul. Bílý Vrch – Sportovní areál“

m ě n í

ve výrokové části tak, že:

I. doplňuje parcelní čísla pozemků, na nichž se stavba umísťuje a to o:

p.p.č. 6583/1, 6535/13, 6446/7, 7027/1, 6630/3 v k.ú. Žatec

II. vypouští část podmínky č. 16, která se týká fáze přípravy stavby, a to v následujícím znění:

Ke stavebnímu řízení požadujeme předložit:

- 1) Doložit upravenou projektovou dokumentaci, kde bude zahrnuta výstavba chodníku od nově navrhovaného areálu koupaliště podél ul. Libočanská cesta k okružní křižovatce se sil. II/225 x I/27.
- 2) Dopracovat projektovou dokumentaci tak, aby bylo posouzeno šířkové uspořádání komunikace v ul. Libočanská cesta se zohledněním budoucího provozu městské autobusové dopravy včetně posouzení napojení ul. Libočanská cesta na silnici II. třídy č. 225 v ul. Kadaňská a napojení výjezdu z parkoviště areálu na místní komunikaci ul. Libočanská cesta. Navržená úprava bude doplněna o stanovisko zástupce dopravního inspektorátu Policie ČR OŘ Louny a Správy a údržby silnic ÚK, p.o. Dubí u Teplic.

III. doplňuje pro fázi přípravy stavby podmínku č. 26 následujícího znění:

K žádosti o stavební povolení bude doloženo pravomocné územní rozhodnutí řešící dopravní infrastrukturu, požadovanou odborem dopravy a silničního hospodářství Městského úřadu Žatec.

22. 1. 2009 / MUZA 3092/2009

V.

IV. vypouští podmínku č. 10 a 11 na str. 11 následujícího znění:

10. Další stupeň projektové dokumentace nebude obsahovat technologii chlazení čpavkem. Tato podmínka je stanovena vzhledem k tomu, že odbor životního prostředí MěÚ Žatec nedoporučuje ve svém vyjádření k projektové dokumentaci použití čpavkového chladiva ve výše uvedené stavbě. Investor zadal oprávněnému zpracovateli projektové dokumentace podmínku, aby další stupeň projektové dokumentace neobsahoval technologii chlazení čpavkem. Budou navržena a projednána jiná chladicí média s menšími bezpečnostními a environmentálními riziky, vhodná k chlazení plochy zimního stadionu.

11. Změněná technologie chlazení ledu nebude překračovat limity hluku stanovené v hlukové studii a limity stanovené zákonem na ochranu ovzduší.

V. podmínky č. 22 až 24 na str. 17 a 18 označuje podmínkami č. 21 až 25

VI. doplňuje následující text:

Rozhodnutí o námitce účastníka řízení, [redacted] ze dne 28. 8. 2008:

Nesouhlasím s vydáním územního rozhodnutí, pokud bude použita ke chlazení ledu čpavková technologie s havarijním komínem do úrovně mého pozemku. Námitka se zamítá.

V ostatním zůstává výroková část v platnosti beze změn.

O d ů v o d n ě n í

KÚ ÚK, UPS bylo prostřednictvím Městského úřadu Žatec, stavebního a vyvlastňovacího úřadu (dále jen SÚ), spolu se spisovou složkou předáno podle § 88 odst. 1 správního řádu společné odvolání účastníků řízení, [redacted] a [redacted] oba bytem [redacted] ze dne 23. 10. 2008.

Odvolání směřuje proti rozhodnutí Městského úřadu Žatec, stavebního a vyvlastňovacího úřadu, č.j.: MUZA 38349/2008 ze dne 22. 9. 2008, kterým bylo podle § 79 a 92 stavebního zákona a § 9 vyhlášky č. 503/2006 Sb., o podrobnější úpravě územního řízení, veřejnoprávní smlouvy a územního opatření, vydáno územní rozhodnutí o umístění stavby: „Žatec – novostavba areálu koupaliště, Libočanská ul., ul. Bílý Vrch – Sportovní areál“.

Podané odvolání posoudil odvolací orgán nejprve po formální stránce a zjistil, že splňuje náležitosti podle ust. §§ 81, 82 a 83 správního řádu, neboť bylo podáno účastníky řízení a v zákonné lhůtě.

KÚ ÚK, UPS ze spisové složky napadeného rozhodnutí zjistil, že dne 15. 4. 2008 podalo Město Žatec, zastoupené odborem rozvoje města Městského úřadu Žatec, nám. Svobody č.p. 1, 438 24 Žatec (dále jen žadatel), žádost o vydání územního rozhodnutí o umístění výše uvedené stavby. Stavební úřad oznámil zahájení územního řízení známým účastníkům řízení a dotčeným orgánům. K projednání návrhu současně nařídil veřejné ústní projednání spojené s místním šetřením na den 13. 5. 2008, o jehož výsledku sepsal protokol. Vzhledem k tomu, že předložená žádost neměla předepsané náležitosti dle § 86 stavebního zákona a neposkytovala dostatečný podklad pro posouzení navrhované stavby, SÚ řízení přerušil a žadatele vyzval k jejímu doplnění. Dne 31. 7. 2008 SÚ oznámil pokračování územního řízení a současně nařídil k projednání žádosti veřejné ústní jednání spojené s ohledáním na místě na den 28. 8. 2008, o jehož výsledku sepsal protokol. Pro podání případných námitek účastníků řízení, závazných stanovisek dotčených orgánů a připomínek veřejnosti stanovil lhůtu dle stavebního zákona. Ve lhůtě stanovené k podání

námitek uplatnili námítky někteří účastníci řízení, vlastníci sousedních pozemků a staveb na nich. Dne 22. 9. 2008 vydal SÚ rozhodnutí o umístění stavby, ve kterém o námitkách rozhodl. Proti tomuto rozhodnutí se účastníci řízení, [redacted] a [redacted] bytem [redacted] (dále jen odvolatelé), dne 23. 10. 2008 odvolali. Odvolatelé jsou vlastníci sousedních stavebních pozemků č. [redacted] a [redacted] k.ú. Žatec.

Po provedení úkonů podle § 86 odst. 2 správního řádu předal SÚ rozhodnutí, včetně spisového materiálu, odvolacímu orgánu.

Podle ust. § 89 odst. 2 správního řádu přezkoumává odvolací orgán *soulad napadeného rozhodnutí a řízení, které jeho vydání předcházelo, s právními předpisy. Správnost napadeného rozhodnutí přezkoumává jen v rozsahu námitek uvedených v odvolání, jinak jen tehdy, vyžaduje-li to veřejný zájem. K vadám řízení, o nichž nelze mít důvodně za to, že mohly mít vliv na soulad napadeného rozhodnutí s právními předpisy, popřípadě správnost, nepřihlíží.*

Odvolací orgán se proto zabýval námitkami v odvolání uvedenými. Námitky uvedené pod č. 1 – 4 odvolatelé uplatňovali v řízení u první instance. Předně odvolací orgán uvádí, že účastník územního řízení může uplatňovat námítky proti projednávanému záměru v rozsahu, jakým je jeho vlastnické nebo jiné věcné právo přímo dotčeno. Účastníci řízení tedy nejsou oprávněni uplatňovat námítky k projednávanému záměru z hledisek, která se věcně nedotýkají jejich práv. I přes tuto skutečnost se odvolací orgán uplatněnými námitkami zabýval, viz níže.

Odvolatelé v odvolání namítají, že:

1. *projektová dokumentace pro územní řízení nedostatečně řeší umístované stavby ve smyslu technologie chlazení ledu.*

Dokumentace k žádosti o vydání rozhodnutí o umístění stavby obsahuje technologické řešení chladicího zařízení pro vychlazování ledové plochy zimního stadionu s využitím čpavku. Odvolací orgán shledal, že tato byla vypracována v souladu s přílohou č. 4 k vyhlášce č. 503/2006 Sb., o podrobnější úpravě územního řízení, veřejnoprávní smlouvy a územního opatření. Námitka není důvodná.

2. *nezabývá se dostatečně hlukem způsobeným provozem umístovaných staveb a přilehlé komunikace pro dopravu na parkoviště (autobusy, osobní auta)*

Navrhovatelem byla v souladu s vyhl. č. 503/2006 Sb., o podrobnější úpravě územního řízení, veřejnoprávní smlouvy a územního opatření, předložena hluková studie, která se zabývá matematickým výpočtem hlučnosti z dopravy na pozemních komunikacích a jiných zdrojů při stávajícím stavu, hluku ze stavební činnosti a předpokládaného hluku vznikajícího v posuzovaném území po zprovoznění záměru.

Podle ustanovení § 77 zákona č. 258/2000 Sb., o ochraně veřejného zdraví a o změně některých souvisejících předpisů, v platném znění (dále jen zákon o ochraně veřejného zdraví), je orgán ochrany veřejného zdraví dotčeným správním úřadem při rozhodování ve věcech upravených mimo jiných stavebním zákonem, pokud se dotýkají zájmů chráněných orgánem ochrany veřejného zdraví podle zákona o ochraně veřejného zdraví a zvláštních právních předpisů včetně hodnocení a řízení zdravotních rizik. Dotčeným orgánem je podle § 82 zákona o ochraně veřejného zdraví Krajská hygienická stanice.

Dokumentace k žádosti o vydání územního rozhodnutí (obsahující hlukovou studii) byla předložena Krajské hygienické stanici Ústeckého kraje, která na základě jejího posouzení vydala závazné stanovisko, ve kterém s umístěním stavby a vydáním rozhodnutí o umístění předmětné stavby souhlasí. O dostatečnosti uvedeného podkladu zcela jednoznačně svědčí právě toto souhlasné závazné stanovisko dotčeného orgánu.

Vzhledem k výše uvedenému, odvolací orgán shledal, že námitka není důvodná.

3. *nebylo nám jako účastníkům řízení v plném rozsahu a v celém procesu umožněno nahlížet do podkladů rozhodnutí*

Odvolací orgán shledal, že požadavek nahlížení do spisu není námitkou a SÚ o něm neměl rozhodovat.

ve vyjádření ze dne 27. 8. 2008 uvádí, že jí nebylo umožněno nahlédnout do dokumentace, která řeší změnu technologie chlazení ledu a dokumentace k vybudování kalových jímek na zahuštěný kal z čističek, neboť v původní dokumentaci toto řešeno nebylo. Tyto požadavky SÚ vyhodnotil jako námitky, s nimiž se v odůvodnění rozhodnutí vypořádal tak, že je chybně zamítl. Podle § 89 odst. 4 stavebního zákona účastník řízení může uplatnit námitky proti projednávanému záměru v rozsahu, jakým je jeho vlastnické nebo jiné věcné právo přímo dotčeno (právo uvedené v § 85 odst. 2 písm. b) stavebního zákona). Z obsahu tohoto ustanovení vyplývá, že vznesený požadavek účastníka řízení není námitkou podle stavebního zákona. Na požadavek měl SÚ reagovat informací účastníku řízení, že dokumentace pro územní řízení od doručení žádosti SÚ změněna nebyla a to ani v části technologie chlazení ledu (viz dále) a ani v části kanalizace, která obsahovala i řešení kalových jímek. Požadavek Povodí Ohře, uplatněný při ústním jednání dne 13. 5. 2008 byl tedy nadbytečný a vycházel zřejmě z nedostatečného seznámení tohoto orgánu s obsahem dokumentace. Celá tato dokumentace byla předložena na prvním ústním jednání 13. 5. 2008, kterého se zúčastnila. Dokumentace od prvního ústního jednání nedoznala žádných změn až do vydání rozhodnutí ve věci. Z uvedeného vyplývá, že když se odvolatelka dostavila na SÚ před dalším ústním jednáním a SÚ ji nesprávně informoval o obsahu dokumentace, nelze se ztotožnit s názorem odvolatelky, že tímto postupem byla krácena na svých právech.

4. *nebyly nám vysvětleny veškeré dotazy, týkající se hlukové studie apod.*

K námitce, týkající se údajů uvedených v hlukové studii, odvolací orgán uvádí následující. Z protokolu o zkoušce č. 1854-082-08 zpracované spol. REVITA Engineering je zřejmé, že měření nebylo provedeno na parcele odvolatelů, ale na sousední parcele č. k ú. Žatec, viz citace: *Mikrofon byl umístěn na tyči ve výšce 3,5 m nad terénem v zahradě p.p.č. vedle rodinného domu, jehož majitelé neumožnili přístup. Bylo měřeno přibližně v úrovni fasády domu přivrácené ke koupališti.*

Měření ve výšce 3,5 m je vztaženo k výškovému středu domu, tato výška bodu je vzhledem k rovnému terénu směrem k ul. Kadaňská dostačující.

Výpočty hluku prokázaly, že v posuzovaných bodech č. 1 – 3 a 5 nebude docházet k překračování hygienických limitů hluku z dopravy a průmyslových zdrojů při provozu záměru. U bodu výpočtu č. 4 dochází k mírnému překračování limitů a proto byla navržena protihluková opatření. Konkrétní zdroje hluku včetně odpovídajících parametrů budou řešeny ve vyšším stupni projektové dokumentace. K posouzení hlukové studie je příslušný dotčený orgán, hájící zájmy podle zvláštního právního předpisu (viz vpředu). Z výsledků hlukové studie vyplývá, že u nemovitosti odvolatelů nebude docházet k překročení hladiny hluku.

Odvolací orgán shledal, že námitka odvolatelů není důvodná.

5. *v době, kdy bylo vydáno územní rozhodnutí a vyvěšeno na úřední desce byla veřejnost úmyslně matena článkem, který vyšel v Žateckém týdeníku č. 35 ze dne 11. 10. 2008 pod názvem Na koupališti se ještě nezačalo a to těmito výroky „Na základě Nového místního šetření bylo dne 22. 9. 2008 vydáno územní rozhodnutí, toto bylo dne 24. 9. 2008 umístěno na úřední desce Města Žatec a bude sejmuto 10. 10. 2008. V případě, že se žádný z účastníků řízení proti tomuto rozhodnutí neodvolá, rozhodnutí dne 11. 10. 2008 nabude právní moci.*

Námitka, že byla veřejnost matena novinovým článkem (odvolatelem nejspíše myšlena část „V případě, že se žádný z účastníků řízení proti tomuto rozhodnutí neodvolá, rozhodnutí dne

11. 10. 2008 nabude právní moci“) je pro přezkoumání rozhodnutí v odvolacím řízení irelevantní. KÚ ÚK, UPS zjistil, že napadené rozhodnutí bylo řádně doručeno všem účastníkům řízení a dotčeným orgánům a obsahovalo všechny náležitosti poučení dle správního řádu, tj. že je možné proti rozhodnutí podat odvolání, v jaké lhůtě je možno tak učinit, od kterého dne se tato lhůta počítá, který správní orgán o odvolání rozhoduje a u kterého správního orgánu se odvolání podává. Účastníci řízení, tudíž byli v souladu s právními předpisy poučeni o možnosti využití řádného opravného prostředku. Zda se jednalo o úmysl zmařit veřejnost zveřejněním uvedeného článku v tisku, není KÚ ÚK, UPS oprávněn posuzovat.

6. *na úřední desce bylo oznámení o vydání územního rozhodnutí vyvěšeno oproti jiným dokumentům nečitelným způsobem.*

Způsob doručování územního rozhodnutí upravuje stavební zákon v ust. § 92 odst. 3. Územní rozhodnutí se účastníkům řízení, uvedeným v § 85 odst. 2 stavebního zákona, doručuje veřejnou vyhláškou vyvěšením na úřední desce. Forma vyvěšení územního rozhodnutí na úřední desce není zákonem blíže upravena. Odvolací orgán se s názorem odvolatele neztotožňuje, neboť jak shledal, územní rozhodnutí bylo řádně vyvěšeno na úřední desce od 24. 9. 2008 do 10. 10. 2008. Nelze přisvědčit tomu, že by rozhodnutí bylo nečitelné. Dokládá to samo podané odvolání, z jehož obsahu vyplývá, že s rozhodnutím byli účastníci řízení - odvolatelé řádně seznámeni. Odvolací orgán shledal, že účastníci řízení nebyli kráceni na svých právech, tudíž námitka není důvodná.

Vycházejí z výše uvedeného, veškeré námitky odvolatelů byly shledány nedůvodnými.

KÚ ÚK, UPS dále přezkoumal soulad napadeného rozhodnutí a řízení, které vydání rozhodnutí předcházelo, s právními předpisy v rozsahu § 89 odst. 2 správního řádu, jak v předu uvedeno a zjistil další vady a nedostatky:

Odvolacím orgánem bylo zjištěno, že napadené rozhodnutí neobsahovalo všechna parcelní čísla pozemků stavbou dotčených. Jednalo se o opomenutí p.p.č. 6583/1, 6535/13, 6446/7, 7027/1, 6630/3 v k.ú. Žatec, které jsou ve vlastnictví navrhovatele. Z dokumentace pro územní řízení je zřejmé, že výše uvedené pozemkové parcely jsou stavbou přímo dotčeny, neboť na p.p.č. 6583/1 je navržena část stavby saunaparku, na p.p.č. 6535/13, 6446/7 a 7027/1 jsou navrženy komunikace a na p.p.č. 6630/3 je navržena přípojka kanalizace. Odvolací orgán proto provedenou změnou výroku rozhodnutí uvedl grafickou část dokumentace pro územní řízení do souladu s územním rozhodnutím.

Dále odvolací orgán ze spisové složky shledal, že podkladem pro územní rozhodnutí bylo stanovisko odboru dopravy a silničního hospodářství Městského úřadu Žatec, č.j.: MUZAS 17300/2008/ODSH/6/2008 ze dne 13. 5. 2008. Odbor dopravy ve stanovisku požadoval ke stavebnímu řízení doložit upravenou projektovou dokumentaci, kde bude zahrnuta výstavba chodníku od nově navrhovaného areálu koupaliště podél ul. Libočanská cesta a dopracovat projektovou dokumentaci tak, aby bylo posouzeno šířkové uspořádání komunikace ul. Libočanská se zohledněním budoucího provozu Městského autobusové dopravy, včetně posouzení napojení ul. Libočanská na silnici II. třídy č. 225 v ul. Kadaňská a napojení výjezdu z parkoviště areálu na místní komunikaci ul. Libočanská. SÚ požadavek odboru dopravy a silničního hospodářství Městského úřadu Žatec zahrnul do podmínky č. 16 a to v bodě 1) a 2).

KÚ ÚK, UPS shledal, že uložením této podmínky byl porušen zejména § 76 stavebního zákona. Celé dopravní řešení, požadované odborem dopravy, vyžaduje vydání územního rozhodnutí, neboť jde o stavbu dle ust. § 2 odst. 3 stavebního zákona. Podle ust. § 76 odst. 1 stavebního zákona lze umisťovat stavby jen na základě územního rozhodnutí nebo územního souhlasu, nestanoví-li zákon jinak. Z uvedeného vyplývá, že dopravní řešení musí být projednáno v samostatném územním řízení. Jelikož požadavek na předložení projektové dokumentace na tuto stavbu ke stavebnímu řízení, stanovený v podmínce č. 16 rozhodnutí, bez předchozího územního rozhodnutí o umístění stavby je v rozporu se stavebním zákonem, odvolací orgán odvoláním

napadené rozhodnutí změnil, jak ve výroku uvedeno (vypustil část podmínky č. 16 a doplnil podmínku č. 26).

Na podkladě doporučení odboru životního prostředí a zemědělství Městského úřadu Žatec, uvedeného ve stanovisku č.j. MUZA 17023/2008/ŽPZ ze dne 20. 5. 2008, SÚ stanovil podmínku č. 10 a 11 napadeného rozhodnutí, že další stupeň projektové dokumentace nebude obsahovat technologii chlazení čpavkem a že změněná technologie chlazení ledu nebude překračovat limity hluku stanovené v hlukové studii a limity stanovené zákonem na ochranu ovzduší.

Jak KÚ ÚK, UPS zjistil, dokumentace pro územní řízení, která byla projednána v územním řízení, řeší technologii chladicího zařízení s využitím čpavku. K předmětnému záměru proběhlo zjišťovací řízení podle § 7 zákona č. 100/2001 Sb., o posuzování vlivů na životní prostředí a o změně některých souvisejících zákonů, ve znění pozdějších předpisů, se závěrem, že záměr nebude mít významný vliv na životní prostředí, a proto nebude posuzován podle citovaného zákona – viz. vyjádření č.j.: 1328/ZPZ/2008/445 ze dne 2. 6. 2008. Tuto dokumentaci posoudil a doložil příslušným stanoviskem (kromě dalších) dotčený orgán – odbor životního prostředí a zemědělství Městského úřadu Žatec (dále jen OŽP), který pod č.j. MUZA 30766/2008 ze dne 23. 7. 2008 vydal závazné stanovisko a pod č.j. MUZA 17023/2008/ŽPZ ze dne 20. 5. 2008 stanovisko k projednávané stavbě. Obsahem obou stanovisek je akceptování umístění navrhované stavby podle předložené dokumentace. V druhém uváděném stanovisku pak tento orgán, m.j. pouze doporučil zvážit možnost i jiných chladicích médií s menšími bezpečnostními a environmentálními riziky, vhodných k chlazení ledové plochy zimního stadionu. Jelikož však žadatel o územní rozhodnutí nepředložil SÚ ve smyslu doporučení OŽP změnu žádosti, vč. příslušné dokumentace, SÚ neměl zákonný důvod doporučení OŽP akceptovat uložením podmínky č. 10 a 11, kterou fakticky žadateli uložil, aby změnil původní návrh. Tento postup odporuje právním předpisům, neboť územní řízení je řízením návrhovým a stavební úřad je návrhem žadatele vázán. Vzhledem k tomu, že žadatel svůj návrh nezměnil, pouze z jeho vyjádření ze dne 16. 9. 2008 vyplývá, že je ochoten jej akceptovat v dalším stupni řízení, měl SÚ o umístění stavby rozhodnout v rozsahu, jak byl návrh předložen a projednán. Z uvedených důvodů KÚ ÚK, UPS změnil napadené rozhodnutí tak, jak je ve výroku uvedeno, tzn. vypustil podmínku č. 10 a 11 na str. 11.

Pokud se žadatel rozhodne pro změnu technologie chlazení bez využití čpavku, SÚ musí tuto změnu nejprve posoudit z hlediska stavebního zákona, zda tato vyžaduje změnu územního rozhodnutí a dále zda vyžaduje nové posouzení podle zákona č. 100 /2001 Sb., o posuzování vlivů na životní prostředí a o změně některých souvisejících zákonů, ve znění pozdějších předpisů.

Vzhledem k provedené změně výroku rozhodnutí, tj. vypuštění podmínky č. 10 a 11, odvolací orgán změnil rozhodnutí o námitce účastníka řízení tak, že ji zamítá z následujících důvodů:

Účastníkem řízení, ~~...~~ byla při veřejném ústním jednání, konaném dne 28. 8. 2008, uplatněna námitka směřující *k použití chlazení ledu čpavkovou technologií s havarijním komínem do úrovně jeho pozemku*. Podle obsahu dokumentace pro územní řízení, zajištění bezpečnostních opatření, týkajících se všech strojoven chlazení, je řešeno nezávisle na typu použitého chladiva. Jak vyplývá ze stanovisek dotčených orgánů tyto neshledaly, že by umístěním technologie, vč. orientace výdechů ze strojovny chlazení, bylo ve vztahu k okolní zástavbě v rozporu s veřejnými zájmy.

Přezkoumáním napadeného rozhodnutí podle § 89 odst. 2 správního řádu KÚ ÚK, UPS zjistil některé vady, které však bylo možno napravit přímo v odvolacím řízení na základě spisového materiálu a podkladů rozhodnutí shromážděných v průběhu řízení na 1. stupni. Zejména s ohledem na ust. § 6 odst. 2 správního řádu proto KÚ ÚK, UPS rozhodl o změně rozhodnutí, která by měla mít přednost před jeho zrušením a vrácením SÚ k novému projednání. Při změně rozhodnutí v důsledku zjištěných vad, pro které bylo nezbytné rozhodnutí změnit, současně napravit některé zřejmé nesprávnosti.

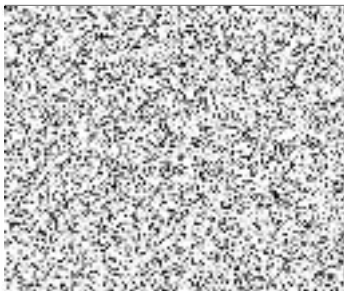
Na základě shora uvedeného rozhodl odvolací orgán tak, jak je ve výroku uvedeno.

Poučení

Proti tomuto rozhodnutí se dle ust. § 91 odst. 1 správního řádu nelze dále odvolat.



Ing. Hana Bergmannová
vedoucí oddělení stavebního řádu
odboru územního plánování a stavebního řádu



Rozhodnutí č.j.: UPS/537/2008/4 ze dne 19. 1. 2009 bude doručeno účastníkům řízení dle ust. § 85 odst. 2 stavebního zákona veřejnou vyhláškou vyvěšením rozhodnutí na úřední desce Krajského úřadu Ústeckého kraje, Velká Hradební 3118/48, 400 02 Ústí nad Labem po dobu 15 dnů. Patnáctým dnem po vyvěšení se písemnost považuje za doručenou.

Vyvěšeno dne :

Sejmuto dne :

Razítko a podpis :

Rozdělovník:

Územní rozhodnutí k vyvěšení na úřední desce:

. Krajský úřad Ústeckého kraje + ke zveřejnění způsobem umožňujícím dálkový přístup

Účastníci územního řízení podle ust. § 85 odst. 1 stavebního zákona (do vlastních rukou na doručenkou):

. Město Žatec, zastoupené odborem rozvoje města Městského úřadu Žatec, nám. Svobody č.p. 1, 438 24 Žatec

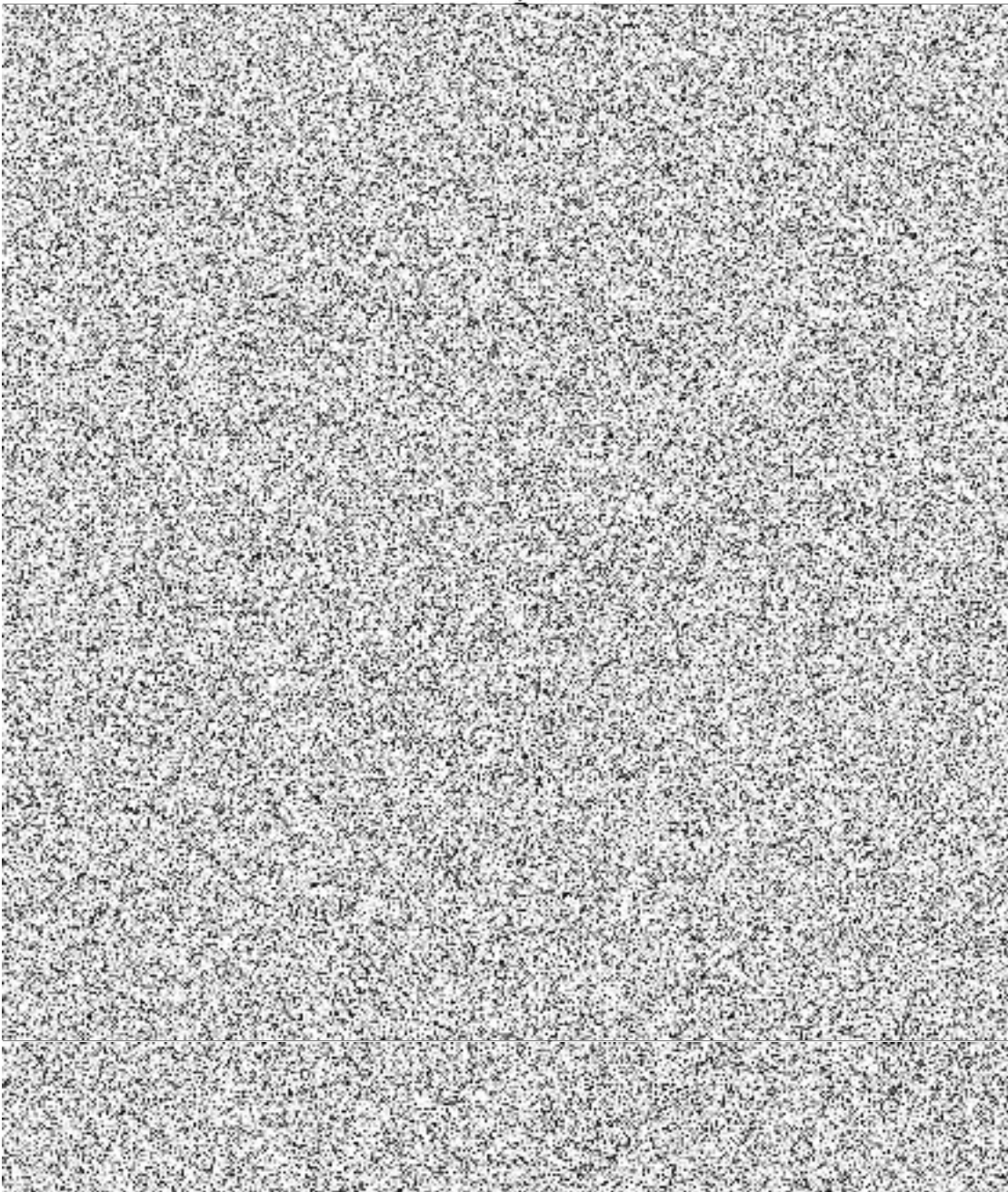
Účastníci řízení o odvolání (do vlastních rukou na doručku):



Účastníci územního řízení podle ust. § 85 odst. 2 stavebního zákona –

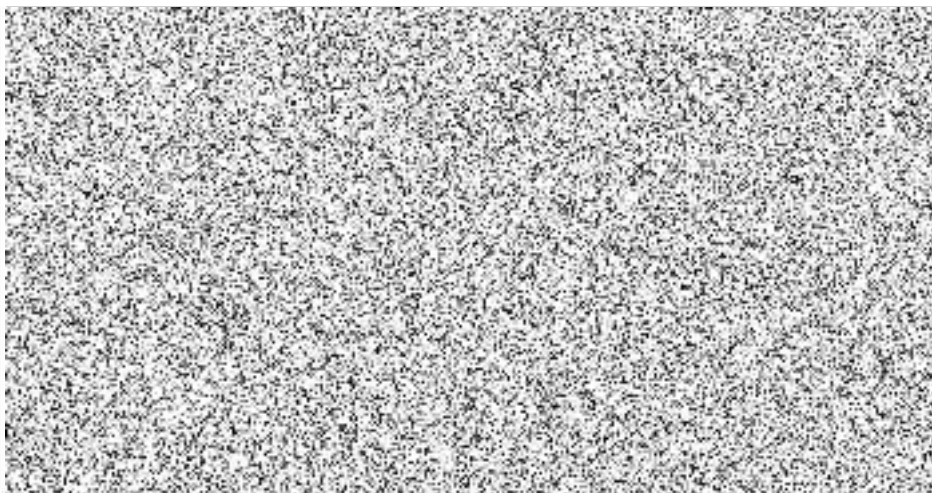
Veřejnou vyhláškou (vyvěšením na úřední desce Krajského úřadu Ústeckého kraje)

Ředitelství silnic a dálnic ČR, správa Chomutov, Kochova 3975, 430 01 Chomutov
Ústecký kraj, Velká Hradební 48, 400 01 Ústí nad Labem
Povodí Ohře s.p., Bezručova č.p. 4219, 430 01 Chomutov 1
CHMELARSTVÍ, družstvo Žatec, Mostecká č.p. 2580, 438 19 Žatec



EXIMET PLAST spol. s.r.o., Libočanská cesta č.p. 925, 438 01 Žatec 1





Pozemkový fond České republiky, Husinecká č.p. 1024/11a, Žižkov, 130 00 Praha 3
ČEZ Distribuce a.s., Teplická č.p. 874, 405 04 Děčín
ČEZnet a.s., oblast Severní Čechy, Zbrojnická č.p. 16, Děčín IV, 405 02 Děčín 2
RWE Distribuční služby s.r.o., Plynárenská č.p. 499/1, 657 02 Brno
SčVK, a.s.Teplice, Přítkovská č.p. 1689, 415 01 Teplice 1
Telefónica O2 Czech Republics a.s. Praha, Olšanská č.p. 55, 130 34 Praha 3
Technické služby, Veřejné osvětlení, Čeradická č.p. 1014, 438 01 Žatec 1
UPC Česká republika a.s. oddělení dokumentace, pracoviště, Doubravská č.p. 1615/28, 415 01
Teplice
VUSS Litoměřice, Na Valech č.p. 76, 412 01 Litoměřice 1
Žatecká teplárenská a.s., Svatováclavská č.p. 1020, 438 01 Žatec 1

Na vědomí

- . Městský úřad Žatec, odbor vnitřních věcí, nám. Svobody 1, 438 24 Žatec - **k vyvěšení**
- . Městský úřad Žatec, stavební a vyvlastňovací úřad, nám. Svobody 1, 438 24 Žatec

