

**MATERIÁL NA JEDNÁNÍ ZASTUPITELSTVA MĚSTA ŽATCE  
KONANÉ DNE 25.04.2016**

**Název:** Zpráva o činnosti příspěvkové organizace – Chrám Chmele a Piva CZ, p. o. za rok 2015

**Předkládá:** Ing. Ondřej Baštýř – pověřený řízením PO Chrám Chmele a Piva CZ, p.o.

**Zpracoval:** Ing. Karel Havelka, MSc. - vedoucí kanceláře úřadu

**Obsah:**

1. Návrh usnesení
2. Zdůvodnění
3. Stanovisko odboru
4. Příloha

**1. Návrh usnesení:**

Zastupitelstvo města Žatce v působnosti rady města bere na vědomí zprávu o činnosti příspěvkové organizace Chrám Chmele a Piva CZ, příspěvková organizace za rok 2015.

O: Havelka  
T: 30.04.2016

**2. Zdůvodnění:**

Bez nároku na rozpočet
------------------------

Zprávu o činnosti příspěvkové organizace předkládám v souladu s platným organizačním řádem MěÚ Žatec.

**3. Stanovisko odboru:**

Provoz příspěvkové organizace Chrám Chmele a Piva CZ, p.o. je na velmi dobré úrovni a splňuje účel daný zřizovací listinou.

Hospodaření příspěvkové organizace a čerpání finančních prostředků určených na činnost PO přijatých od zřizovatele a jiných zdrojů k 31.12.2015 je obsahem Rozboru hospodaření příspěvkové organizace Chrám Chmele a Piva CZ, p. o., který byl ve stanoveném termínu a rozsahu předložen zřizovateli Městu Žatec prostřednictvím finančního odboru Městského úřadu v Žatci.

**3. Příloha:**

Zpráva o činnosti PO Chrám Chmele a Piva CZ, p. o. za rok 2015

# Zpráva o činnosti organizace za rok 2015

## Chrám Chmele a Piva CZ, p. o.

### Údaje o organizaci:

Chrám Chmele a Piva CZ, p. o. (dále CHCHP) provozuje:

a) hlavní činnost = provoz turistického centra (prodej suvenýrů, 7 druhů prohlídek, provoz Chmelového majáku s 3D projekcí), údržbu a provoz Klášterní zahrady, provoz Galerie Sladovna (zajišťování odborných či zábavných výstav a prezentací, vzdělávací projekty, akce pro děti apod.).

b) doplňková činnost = provoz Restaurace a pivovaru U Orloje, provoz Dětské herny (v roce 2015 v kompetenci neziskové organizace Kamarád Lorm).

Celkově CHCHP spravuje 4 objekty (objekt č. p. 1950 – infocentrum, č. p. 1951 – správní budova spojená s restaurací a pivovarem U Orloje, Klášterní zahrada, Galerie Sladovna). Je plátcem DPH a spotřební daně. Používá podvojný účetnictví s rozlišením obou činností tzn., že účetnictví sleduje hospodaření zvlášť pro hlavní a doplňkovou činnost. Financování hlavní činnosti je z větší části tvořeno příspěvkem zřizovatele, z menší tržbami z turistické činnosti. Financování doplňkové činnosti je z výnosů doplňkové činnosti.

K 31/12/2015 organizace zaměstnávala celkově 20 zaměstnanců na HPP (k 31/12/2014 to bylo 23 zaměstnanců). V průběhu roku se v ní vystřídalo cca 40 brigádníků/zaměstnanců tzv. na Dohodu o provedení práce.

Správa CHCHP (patřící pod hlavní činnost): 1 úvazek – účetní, pokladní a administrativa, 1 úvazek – pověřený ředitel, hlavní účetní, ekonom, mzdový a skladový účetní, personalista, marketingový pracovník.

Turismus: 1 úvazek - vedoucí hlavní činnosti a průvodce, správce zahrady, 1 úvazek - vedoucí turistického areálu, průvodce a správce zahrady, 1 úvazek - průvodce a správa galerie, 1 úvazek – galerista a průvodce, + brigádníci na Dohodu o provedení práce, dále pak „DPP“ (průvodci)

Pivovar U Orloje: 1 úvazek – sládek

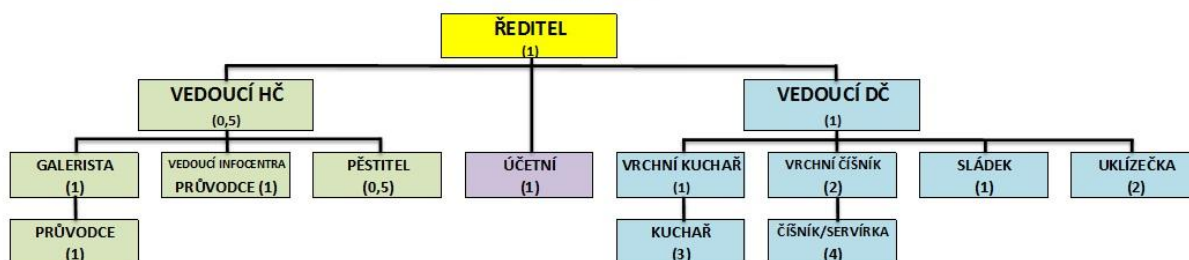
Restaurace U Orloje: 6x úvazek – číšník/servírka, 1 úvazek – šéfkuchař, 3x úvazek – kuchař, 2x úvazek – úklid a pomocná síla v kuchyni, 1 úvazek – provozní (vedoucí doplňkové činnosti) + brigádníci na

DPP.

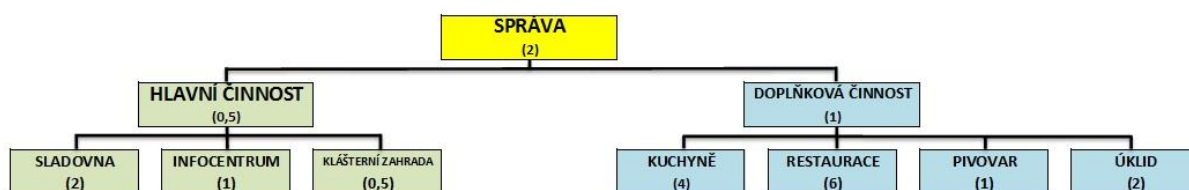
### Organizační struktura Chrámu Chmele a Piva CZ, PO

k 31/12/2015

#### PŘEHLED FUNKCÍ



#### PŘEHLED ORGANIZAČNÍCH ÚSEKŮ



#### REKAPITULACE ZA STŘEDISKA:

SPRÁVA	2 zaměstnanci
HLAVNÍ ČINNOST	4 zaměstnanci
DOPLŇKOVÁ ČINNOST	14 zaměstnanců
Celkem	20 zaměstnanců

Všichni zaměstnanci jsou odměňováni tzv. platy dle aktuální právní úpravy o výši platů, nikoliv smluvní formou. S ohledem na růst poptávky (turisté, zákazníci, gastro trendy, ale i počty zpracovaných dokladů a podkladů) se obecně zvyšuje náročnost na jejich práci (profesionalita, úroveň odvedené práce, jazykové vybavení, všestrannost aj.). Proto předpokládáme potřebu vzdělávat své zaměstnance, což zatím řešíme interními školeními (jazykové a prohlídkové kurzy). Zároveň se podařilo „zvládnout“ vyšší objem práce s menším přepočteným počtem zaměstnanců. Ve srovnání s rokem 2014 došlo u mzdových nákladů HČ ke snížení o 4,3 %. Důvodem je vyšší produktivita práce, vyšší využití pracovní doby a musím také zmínit vstřícnost a ochotu pracovat navíc bez nároku na pobídkové složky mzdy.

Přehled funkcí a organizačních úseků

## Hlavní činnost – turismus

### Provozní oblast

Ve třetím čtvrtletí roku 2015 probíhala hlavní turistická sezona 2015, kdy se podařilo překročit celkový objem tržeb loňského roku a zvýšit celkový počet návštěvníků infocentra a prohlídek CHCHP (cca o 10 % vůči roku 2014). Jednou z příčin je ustálení a zkvalitnění týmů průvodců a příchod nové vedoucí Infocentra kdy došlo k rapidnímu zlepšení organizace chodu areálu a navenek zkvalitnily služby poskytované všem návštěvníkům CHCHP.

S finančním limitem na provoz a propagaci turistického ruchu se snažíme jít cestou co nejlevnější a zároveň co nejefektivnější. Pokud však chceme zvyšovat turistickou poptávku, bude nutné investovat více a najít lepší strategii tvorby propagace. Určitým příslibem jsou plány města Žatec v souvislosti s žádostí o vstup do UNECSCO a nutností celkově zlepšit propagační činnost města Žatce – jako celku. V roce 2016 dojde k vytvoření tzv. Skupiny UNESCO na propagaci a marketing. Bude vhodné vyhodnotit dosavadní postupy a zvolit do budoucna komplexní styl propagace města jakožto celku. To bude efektivnější způsob než dosud, kdy se jednotlivé příspěvkové organizace města snažily individuálně. Zejména profesionalita a cizojazyčnost průvodců, nabídka prohlídek/služeb a suvenýrů a propagace CHCHP jsou hlavními body našeho zaměření se v příštích měsících.

### **Marketingová oblast**

Organizace využívá několika forem propagace (direkt mailing, webové stránky, Facebook, tisk, televize, vývěsky a výlep plakátů) s vazbou na rozpočet a na rentabilitu každé formy propagace. S ohledem na naše možnosti vykazujeme vysokou efektivitu, což dokazuje zvyšující se počet návštěvníků CHCHP. Podařilo se nám navázat spolupráci s některými novými cestovními agenturami (turisté - cizinci) a zrealizovat spolupráci s pivovarem Krušovice s ohledem na současný projekt Plzeň – město roku 2015. Neustále hledáme nové příležitosti, což se díky propagaci a práci našich zaměstnanců daří. Předpokládáme další nárůst turistů v našem městě i díky CHCHP. Z celkového zpětného pohledu na sezonu roku 2015 vyplývá, že kapacita odbavování prohlídek a kapacita míst v restauraci U Orloje je zaplněná o víkendech. Turistický areál CHCHP se již dostal do podvědomí českého národa. Což je velice záslužné a bylo to docíleno cílevědomou a obětavou prací kmenových zaměstnanců CHCHP. Pro zvýšení celkového množství turistů ve městě je nyní potřeba zapojit i další subjekty do plynulého „odbavování“ turistů v centru města. Za tímto účelem jsou zpracovávány studie, které jsou součástí management plánu přihlášky na seznam UNESCO.

### **Ekonomická oblast**

V níže uvedených tabulkách jsou uvedeny základní informace o nákladech a výnosech hlavní činnosti CHCHP za rok 2015. Z nich mimo jiné vyplývá nárůst výnosů infocentra cca o 10 %, naopak pokles výnosů Galerie Sladovna o cca 32 %.

Tržby z turistické činnosti (prohlídky, prodej suvenýrů) bez DPH

Rok	Infocentrum	Galerie Sladovna
2013	737 247 Kč	78 834 Kč
2014	799 573 Kč	109 143 Kč
2015	882 235 Kč	74 711 Kč

#### Denní průměrná tržba z turistické činnosti bez DPH

Rok	Infocentrum	Galerie Sladovna
2013	2 009 Kč	218 Kč
2014	2 179 Kč	298 Kč
2015	2 888 Kč	205 Kč

U nákladů bych zejména upozornil na snahu je každoročně snižovat, eventuelně je efektivněji využít, což se daří. Od roku 2013 ve srovnání se stejným obdobím došlo ke snížení celkových nákladů o cca 600 000 Kč tedy přes 6 %.

#### Celkové náklady v roce 2015 zaokrouhlené na tisíce

	Infocentrum	Sladovna	Celkem
2013	8 314 000 Kč	1 411 000 Kč	9 725 000 Kč
2014	8 025 000 Kč	1 146 000 Kč	9 171 000 Kč
2015	7 821 000 Kč	1 288 000 Kč	9 109 000 Kč

#### Denní průměrný náklad za 1. pololetí 2015

	Infocentrum	Sladovna	Celkem
2013	23 094 Kč	3 919 Kč	27 014 Kč
2014	22 292 Kč	3 183 Kč	25 475 Kč
2015	21 725 Kč	3 578 Kč	25 303 Kč

Pokud srovnáme průměrné náklady a výnosy **na den** bez dotačních zdrojů, dojdeme k denní ztrátě ve výši: - 22 210 Kč, - 7 995 600 Kč za rok (v roce 2013 = - 24 787 Kč, za rok 8 923 320 Kč, v roce 2014 = - 22 998, za rok 8 279 280 Kč).

#### **Celkově:**

- + vzrostla nabídka suvenýrů, tím i prodej suvenýrů
- + obměna a stabilizace kolektivu, vstřícnost a zdokonalování průvodcovských služeb
- + snižování nákladů
- častá poruchovost techniky

#### Aktivity HČ ve 2. pololetí 2015

Rozvoj společenského a kulturního života obce:

Výstavy v Galerii Sladovna: Domorodé umění Afriky (4. Díl výstav ze sbírky manželů Zemanových), Pochopení nepochopením (výstava mladých umělců Akademie výtvarných umění), Výstava starých pohlednic města Žatce, Výstava kaktusů a další (výstavy žáků škol a školek či zájmových sdružení a spolků).

Vzdělávací aktivity:

Promítání naučných filmů – Edice jeden svět

Přednášky: Cesta po Indii (ve spolupráci Seniorcentrum Žatec, z. s.)

Tvořivé odpoledne pro děti – téma Afrika (výroba Afrických masek), téma Halloween (výroba Halloweenských „strašidel“).

Kulturní akce pro děti:

Halloween v CHCHP (strašidelné prohlídky), Dětská dočesná, Dětský den

Kulturní akce pro veřejnost:

Ozvěny Mental Power Prague film festival 2015 (filmový a hudební festival), Den komínů s přednáškou o historii chmelařských staveb, komínů a jejich významu pro vstup města Žatce do Unesco, Hromadný výstup na komíny – vypuštění formální žádosti o vstup města Žatce do Unesco, večerní výstupy na Chmelový maják, Dámský klub – vítání léta (výroba dekorací a jiných předmětů), Slovanský máj (zábavné odpoledne pro děti a večerní zábava pro dospělé), Dočesná 2015, COOlturní léto (hudební večery), Halloween, Dětský den, gastronomické speciální týdny a nabídky v rámci různých příležitostí či svátků (např. svátek sv. Martina), Mikulášská zábava, Silvestr 2015, pivní speciály (například Čertovské pivo), Společenské večery aj.

Roztančená kolečka – celoroční podpora kurzů výuky tance pro vozíčkáře

Propagace CHCHP a města Žatce:

- v rámci využití prostorů CHCHP partnery CHCHP (např. ROP Severozápad = vyhlášení výsledků fotografické soutěže, aj.)
- konference ROP Severozápad – Ústí nad Labem (2x), Karlovy Vary
- při „akcích“ občanských sdružení
- mezinárodní či významné návštěvy města

Některé plánované projekty na rok 2016 a další období:

Tramvaj v CHCHP (probíhá komunikace o možnosti a podmínkách odkupu tramvaje od Dopravního podniku města Prahy) – cíl projektu = atrakce (marketingový nástroj) na kolejích před Chmelařským muzeem na náměstí Prokopa Velkého,

Soutěž o co nejlepší ztvárnění Chmelového majáku z čokoliv pro žáky a studenty

Orientační/navigační systém

Půjčovna kol/koloběžek pro návštěvníky areálu CHCHP

5. návštěva sbírky manželů Zemanových v Galerii Sladovna

Tvorba podia a jeho zastřešení v Pivovarské zahradě restaurace U Orloje včetně venkovního minibaru

Zvýšení a zlepšení spolupráce s Chmelařským muzeem (společné vstupné, propagační materiály, „vzpomínkové“ vstupenky apod.)

### **Doplňková činnost**

Doplňková činnost zahrnuje tři střediska: pivovar, restauraci a dětskou hernu. Provoz, organizace a vedení této části CHCHP pokračuje ve vzestupné tendenci, přičemž je nutno postupně odstraňovat částečné nedostatky narušující požadovaný běh provozu. V roce 2015 dosáhla doplňková činnost nejlepších celkových tržeb za dobu existence CHCHP. Níže jsou faktory/důvody této skutečnosti, které považují v doplňkové činnosti během mého působení ve funkci pověřeného ředitele organizace za nejpodstatnější:

- 1) Stabilizace zaměstnanců (personál restaurace, pivovaru a kuchyně pracoval celý rok 2015 beze změny)
- 2) Kvalita práce zaměstnanců (poskytovaných produktů a služeb) včetně osobnostní nadstavby a přístupu k práci některých zaměstnanců
- 3) Zapojení se do mnoha akcí ve městě, spolupráce s městem Žatec a dalšími subjekty
- 4) Propagace našimi partnery a městem Žatec
- 5) Rostoucí makroekonomické ukazatele ČR, zejména snižování nezaměstnanosti (lidé mají „co utrácet“), růst ekonomiky

#### *Celkové tržby doplňkové činnosti k 31/12*

Tržby	DČ celkem	Změna
2013	7 847 653 Kč	
2014	9 042 720 Kč	+ 15 %
2015	10 755 431 Kč	+ 19 %

### **Dětská herna**

Středisko, které v roce 2015 provozovala nezisková organizace Kamarád Lorm. V roce 2016 je v plánu oprava hnijících dřevěných prvků dětské zahrady a také zateplení dětské herny. Tím bude umožněno návštěvníkům využívat dětskou hernu i v zimním období. Termín opravy bude znám po dokončení výběrového řízení na opravy a zateplení.

### **Pivovar u Orloje**

V pivovaru prodáváme celoročně 3 druhy pív (Samec, Ležák, Tmavé). Dále pak různé druhy sezóních pív (Královna, Letňák). Za rok 2015 bylo vyrobeno i vytočeno nejvíce piva za pět let existence CHCHP. Konkrétně vyrobeno 100 várek a vytočeno přes 103 000 pív. Nejvíce se podílí na výtoči a nejvíce „pité“ pivo je Žatecký Samec (61 %). Vývoj výtoče, výroby a srovnání v letech jsou v dalších tabulkách a grafech. Všechny informace jsou čerpány z Evidence daňového skladu – podkladu pro Celní správu a výpočet Spotřební daně.

Výroba a výtoč (prodej, degustace a propagace) piva 2015 (k 31/12)

Výrobek	Výroba	Vytočeno	na 0,5	2013	2014
Žatecký Samec	316,66 hl	300,47 hl	60 094,40 piv	54 597,48 piv	54 731,86 piv
Chmelový ležák	109,03 hl	124,41 hl	24 882,80 piv	24 811,64 piv	21 422,10 piv
Chrámové tmavé	37,07 hl	41,35 hl	8 269,20 piv	7 797,84 piv	8 475,62 piv
Chmelová královna	31,42 hl	30,54 hl	6 108,80 piv	4 190,36 piv	4 995,33 piv
Chrámový letňák	21,00 hl	21,06 hl	4 211,00 piv	5 287,40 piv	3 245,22 piv
Další speciály	0,00 hl	0,00 hl	0,00 piv	0,00 piv	0,00 piv
<b>CELKEM</b>	<b>515,18 hl</b>	<b>517,83 hl</b>	<b>103 566,20 piv</b>	<b>96 684,72 piv</b>	<b>94 884,12 piv</b>

**Výroba v roce 2015:**

		Průměr/měsíc	% podíl na výrobě
počet várek	100 /rok	8,3333	
Samec	61 /rok	5,0833	61,00%
Ležák	22 /rok	1,8333	22,00%
Tmavé	7 /rok	0,5833	7,00%
Královna	6 /rok	0,5	6,00%
Letňák	4 /rok	0,3333	4,00%

**Výroba v roce 2014:**

		Průměr/měsíc	% podíl na výrobě
počet várek	94 /rok	7,8333	
Samec	57 /rok	4,75	60,64%
Ležák	22 /rok	1,8333	23,40%
Tmavé	8 /rok	0,6667	8,51%
Královna	4 /rok	0,3333	4,26%
Letňák	3 /rok	0,25	3,19%

**Výroba v roce 2013:**

Vyrobeno 97 várek za rok (průměrně 8,08 za měsíc).

**VÝTOČ V JEDNOTLIVÝCH MĚSÍCÍCH  
ZA ROK 2015**

Měsíc	Samec	Ležák	Tmavé	Královna	Letňák
LEDEN	16,52 hl	7,79 hl	2,39 hl	1,94 hl	0,00 hl
ÚNOR	14,55 hl	6,61 hl	1,41 hl	2,09 hl	0,00 hl
BŘEZEN	19,08 hl	8,24 hl	2,93 hl	2,25 hl	0,00 hl
DUBEN	26,20 hl	15,94 hl	2,75 hl	3,29 hl	0,00 hl
KVĚTEN	31,05 hl	11,14 hl	6,80 hl	1,90 hl	2,59 hl
ČERVEN	25,01 hl	10,40 hl	3,39 hl	0,00 hl	5,63 hl
ČERVENEC	28,77 hl	10,05 hl	3,91 hl	0,00 hl	8,79 hl
SRPEN	35,76 hl	10,86 hl	4,65 hl	4,74 hl	4,05 hl
ZÁŘÍ	32,47 hl	11,31 hl	4,27 hl	4,17 hl	0,00 hl
ŘÍJEN	23,69 hl	10,11 hl	3,33 hl	4,16 hl	0,00 hl
LISTOPAD	22,68 hl	10,79 hl	3,16 hl	4,21 hl	0,00 hl
PROSINEC	24,71 hl	11,18 hl	2,35 hl	1,80 hl	0,00 hl
<b>Celkem</b>	<b>300,47 hl</b>	<b>124,41 hl</b>	<b>41,35 hl</b>	<b>30,54 hl</b>	<b>21,06 hl</b>
<b>Měsíční průměr</b>	<b>33,3858</b>	<b>13,8238</b>	<b>4,594</b>	<b>4,36343</b>	<b>5,26375</b>



## ZA ROK 2014

Měsíc	Samec	Ležák	Tmavé	Královna	Letňák
LEDEN	16,55 hl	4,70 hl	2,05 hl	2,94 hl	0,00 hl
ÚNOR	20,31 hl	4,89 hl	1,97 hl	2,15 hl	0,00 hl
BŘEZEN	24,18 hl	7,25 hl	2,76 hl	4,10 hl	0,00 hl
DUBEN	30,68 hl	9,40 hl	9,74 hl	4,45 hl	0,00 hl
KVĚTEN	20,85 hl	6,92 hl	3,29 hl	1,65 hl	2,48 hl
ČERVEN	23,38 hl	10,03 hl	3,54 hl	0,00 hl	5,86 hl
ČERVENEC	23,00 hl	9,91 hl	3,86 hl	0,00 hl	5,51 hl
SRPEN	23,43 hl	8,69 hl	4,75 hl	0,00 hl	2,38 hl
ZÁŘÍ	23,43 hl	12,93 hl	2,63 hl	3,17 hl	0,00 hl
ŘÍJEN	28,93 hl	9,72 hl	3,12 hl	2,36 hl	0,00 hl
LISTOPAD	19,53 hl	13,67 hl	2,53 hl	2,43 hl	0,00 hl
PROSINEC	20,61 hl	9,00 hl	2,13 hl	1,73 hl	0,00 hl
<b>Celkem</b>	<b>274,87 hl</b>	<b>107,11 hl</b>	<b>42,38 hl</b>	<b>24,98 hl</b>	<b>16,23 hl</b>
<b>Měsíční průměr</b>	<b>22,9061</b>	<b>8,92587</b>	<b>3,53151</b>	<b>2,77518</b>	<b>4,056525</b>

### Tržby (bez DPH) z prodeje piva 2013 – 2015 k 31/12

Rok	Tržba	Srovnání
2013	2 406 099 Kč	
2014	2 447 245 Kč	+ 1,71%
2015	2 513 137 Kč	+ 2,69%

V současné době zvyšující se konkurence (mnoho nových minipivovarů) je nutné hledat způsoby, aby výnosy z prodeje piva rostly. Při pohledu na celkový roční nárůst tržeb DČ (+ 19 %) není téměř 3% růst tržeb pivovaru nijak závratný. Opatření směřují ke kvalitě práce pana sládky, složení, pestrosti, kvality a stability kvality nabídky. Pivo je jeden z pilířů DČ a jeden z pomyslných symbolů našeho města. I proto bych se na jeho rozvoj v dalším období chtěl zaměřit, aby došlo opětovnému růstu.

### Restaurant u Orloje

Při celkovém pohledu na chod restaurace je nutné zmínit velký nárůst poptávky. Rok 2015 byl ve všech směrech rostoucí. Tím jsme poznali nové problémy a zaměřujeme se na jejich odstranění. Základem špičkového fungování výstupu restaurace je soulad 4 pilířů (jídlo, prostředí, servis a pivo). V souladu s těmito pilíři je základem práce s lidmi, na kterou se chci v roce 2016 více zaměřit („zlepšování“ personálu, motivace, organizace, plánování, vedení lidí). Náš základní úkol je: spokojený zákazník/turista.

Nároky a zájem se zvyšují, a proto je nutné zlepšit zejména organizaci práce, složení nabídky (během roku 2015 jsme změnili jídelní lístek = vazba na ekonomiku, typologii a počet pokrmů s ohledem na rychlou přípravu a podávání), profesionální chování obsluhy, péči o prostředí restaurace a terasy, zvýšení kapacity terasy apod.

Plánované projekty 2016:

- 1) zastřešení podia, venkovní minibar
- 2) zvýšení kapacity terasy restaurace
- 3) slevový systém – nové zákaznické karty
- 4) větší „propojení“ s dětskou hernou/kavárnou
- 5) nový rezervační systém (web propojení)

*Tržby restaurace k 31/12 vybraného roku*

Tržby	Restaurace	Změna
2013	5 441 554 Kč	
2014	6 595 475 Kč	+ 21 %
2015	8 242 294 Kč	+ 25 %

### **Celkově DČ**

- + zvyšování tržeb
- + zlepšení výstupu a práce personálu
- náklady

### **Celkový pohled:**

Rok 2015 byl rokem poznávání zvýšeného zájmu o CHCHP. Pokračujeme v cestě nastolené panem ředitelem J. Špičkou. Poznali a našli jsme mnoho dílčích chyb, na kterých pracujeme a chceme pokračovat v nastoleném trendu. Úspora nákladů, vyšší využitelnost potenciálu CHCHP a investice jsou hlavními cíly pro další rok. Dle slov mnoha hostů je velký rozdíl v Chrámu Chmele a Piva v roce 2012 a dnes. Ze sebe mohu říct, že udám vše proto, aby hodnocení roku 2016 bylo zase o něco lepší.

V Žatci, dne 8/4/2016.

Zpracoval: Ing. Ondřej Baštýř

 **Chrám Chmele a Piva CZ**  
příspěvková organizace  
Prokopa Velkého 1951 ②  
438 01 Žatec  
www.chchp.cz tel: 415 210 952  
IČ: 287 33 088 DIČ: CZ28733088

