

Plán dopravní obslužnosti města Žatec

2021 – 2026

Zpracovatel pro Žatec:
Jiří Dobruský
vedoucí odboru dopravně správních agend
Městský úřad Žatec

Obsah:

Úvodem	3
Základní údaje - popis zajišťovaných veřejných služeb v přepravě cestujících	4
Základní ukazatele MHD Žatec	4
Počty ujetých km dle JŘ za rok 2020	7
Přehled nákladů a tržeb za rok 2020.....	7
Smlouva	7
Tarifní podmínky a Ceník jízdného MHD v Žatci platný od 01.05.2020	8
Integrace	8
Analýza možností a plán rozvoje MHD	9
Integrace	9
Tarifní řád a ceník jízdného.....	9
Napojení na linkovou autobusovou dopravu a železniční dopravu.....	9
Trasy linek	9
Smlouva – veřejná soutěž:	10
Stanovisko Ústeckého kraje + vypořádání připomínek	10

Úvodem:

Plán dopravní obslužnosti Města Žatec je zpracován podle zákona č. 194/2010 Sb., o veřejných službách v přepravě cestujících a změně dalších zákonů, ve znění pozdějších předpisů (dále jen „zákon o veřejných službách“). Plán dopravní obslužnosti obcí byl do tohoto zákona včleněn novelou č. 367/2019 Sb., kterou se mění zákon č. 266/1994 Sb., o dráhách, ve znění pozdějších předpisů, a další související zákony. Tato novela nově uložila obcím provozujícím městskou hromadnou dopravu zpracovat plán dopravní obslužnosti. Plán dopravní obslužnosti se počítá na dobu nejméně 5 let.

Plán dopravní obslužnosti dle ustanovení § 5 odst. 2 zákona obsahuje:

- popis zajišťovaných veřejných služeb v přepravě cestujících,
- předpokládaný rozsah poskytované kompenzace,
- časový harmonogram uzavírání smluv o veřejných službách a postup při uzavírání těchto smluv,
- harmonogram a způsob integrace, pokud se objednatelé podílejí na organizaci integrovaných veřejných služeb v přepravě cestujících,
- maximální tarify pro cestující, mají-li být stanoveny objednatelem,
- další údaje vztahující se k financování a nákladově efektivnímu zajišťování veřejných služeb v přepravě cestujících stanovené přímo použitelným předpisem Evropské unie.

Plán dopravní obslužnosti Města Žatec byl schválen Radou města Žatec dne 19.07.2021 usnesením č. 577/2021.

Základní údaje - popis zajišťovaných veřejných služeb v přepravě cestujících

Provozování veřejné městské autobusové dopravy je základní součástí života obyvatel města. Městská hromadná doprava je nedílnou součástí zabezpečení dopravních potřeb obyvatel, a to jak do zaměstnání, škol, úřadů, nemocnic, tak i za zábavou nebo za zájmy obyvatel města. Město vynakládá na provozování městské hromadné dopravy nemalé částky finančních prostředků, které jsou využívány obyvateli města. Ve městě podle posledního sčítání obyvatel žije 18 429 (květen 2021). Žatec je tedy městem menší střední velikosti.

Základní informace o městě Žatec a MHD

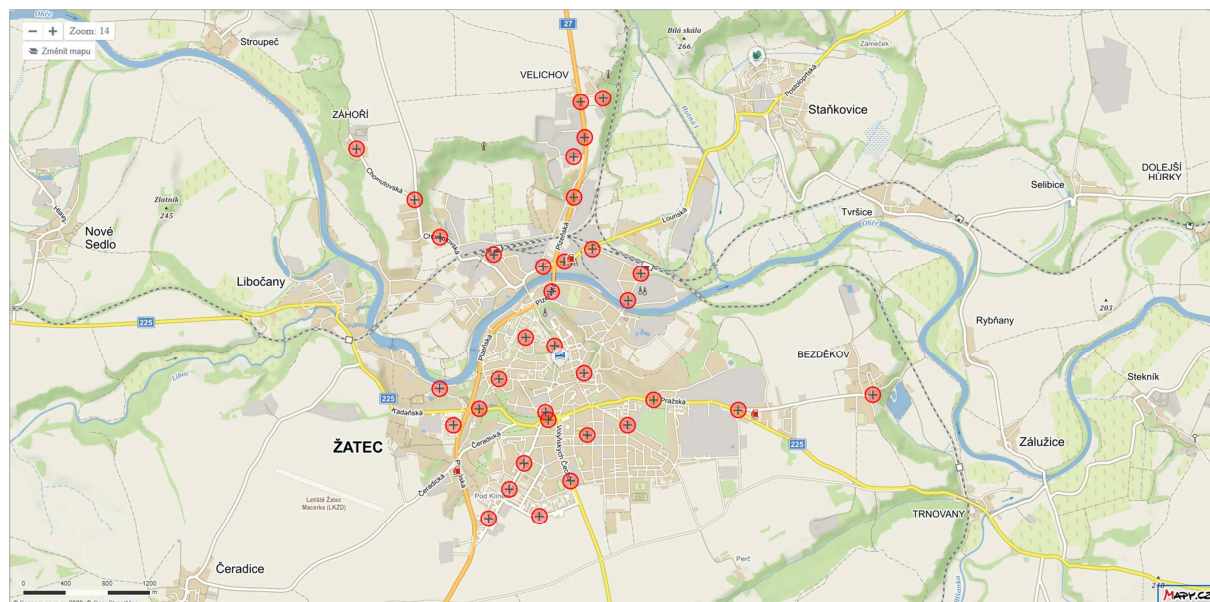
Počet obyvatel	18 429 (květen 2021)
Rozloha	42,69 km ²
Nadmořská výška	233 m n. m.
Počet částí obce	7

Základní ukazatele MHD Žatec:

Počet zastávek	34	
Počet km / rok:	Linka č. 1	157 260 km / rok
	Linka č. 2	5 190 km / rok
	Celkem	

Počet vozidel: stávající stav 4-5

MHD Žatec obsluhuje tři místní části: Velichov, Záhoří a Bezděkov.



Obrázek 1 Rozložení zastávek MHD ve městě Žatec

Délka linky č. 1:

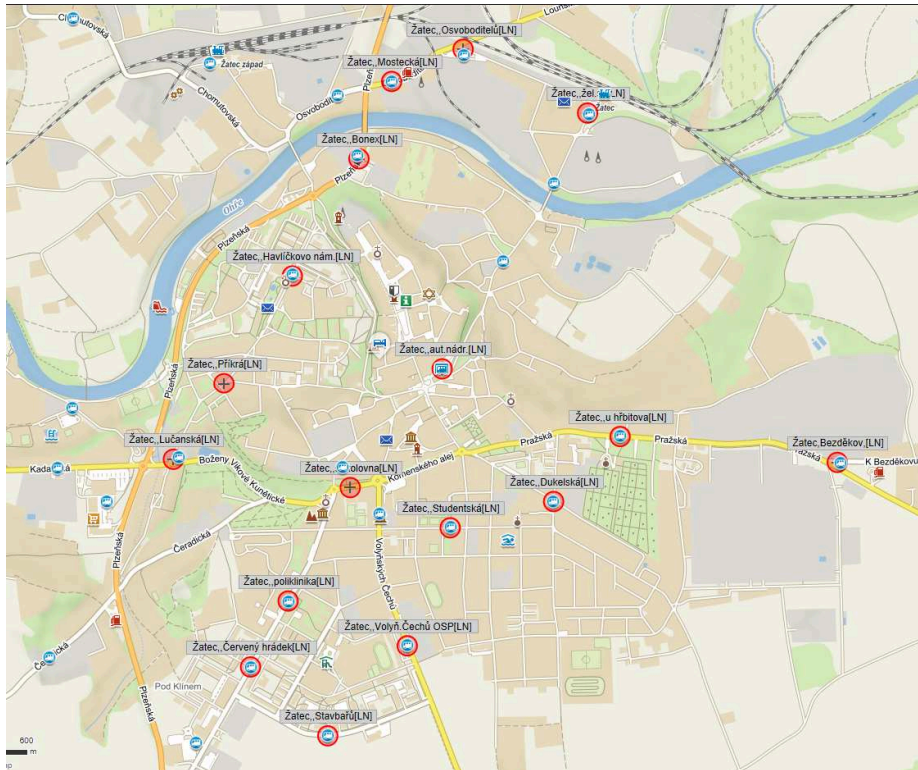
(Osvoboditelů – Bezděkov) 19 km Linka je kyvadlová

Doba jízdy z Výchozí do Konečné 54 minut

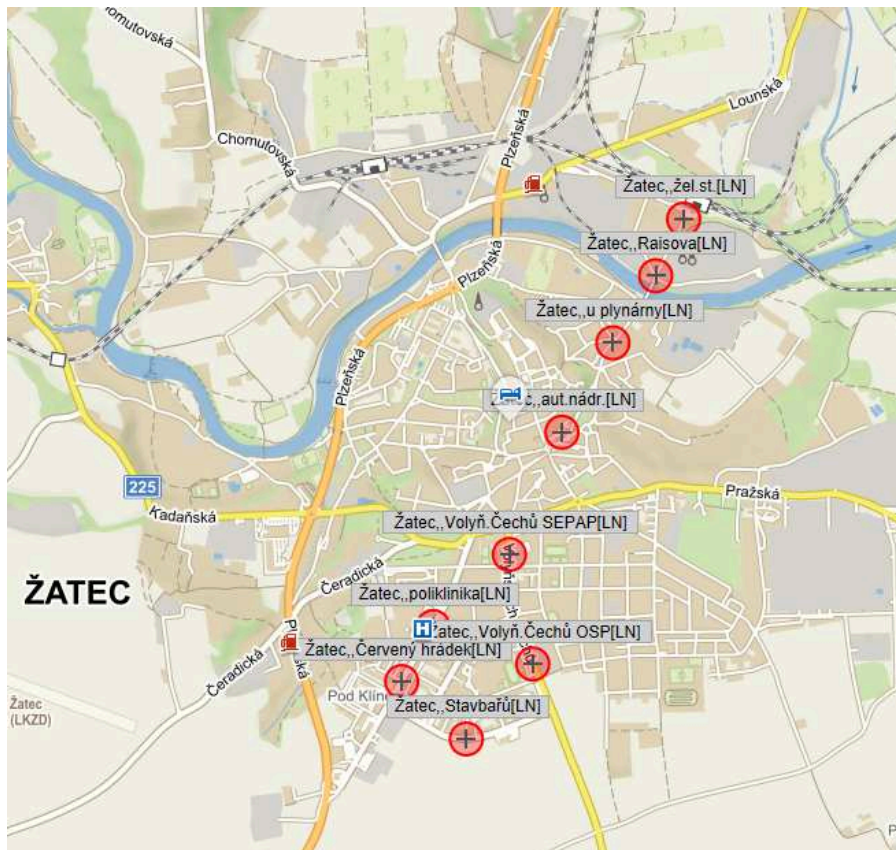
Délka linky č. 2:

U Plynárny – Železniční stanice 7 km Linka je okružní

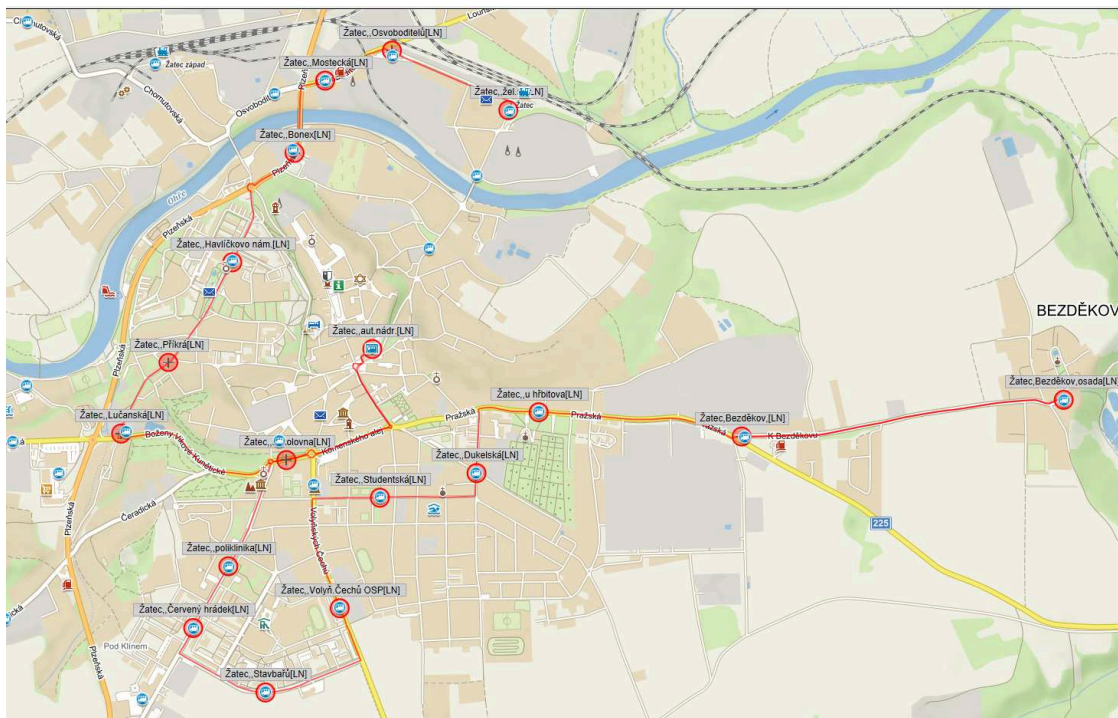
Doba jízdy z Výchozí do Konečné 20 minut



Obrázek 2 Rozmístění zastávek MHD Žatec Linka č. 1



Obrázek 3 Rozmístění zastávek Linka č. 2



Obrázek 4 Trasa linky MHD č. 1



Obrázek 5 Trasa linky č. 2

Přehled nákladů a tržeb a počet ujetých kilometrů za rozpočtový rok 2020:

MHD Žatec	Ujeté kilometry	náklady	tržby	dotace
MHD - 12/2019	12 831	544 932,57	-87 448,10	457 484,47
MHD - 01/2020	14 270	638 297,10	-109 875,71	528 421,39
MHD - 02/2020	13 116	586 678,68	-109 875,71	476 802,97
MHD - 03/2020	14 143	632 616,39	-45 785,35	586 831,04
MHD - 04/2020	12 434	556 172,82	0,00	556 172,82
MHD - 05/2020	13 697	612 666,81	-51 910,18	560 756,63
MHD - 06/2020	15 844	708 702,12	-75 019,90	633 682,22
MHD - 07/2020	16 297	728 964,81	-71 057,59	657 907,22
MHD - 08/2020	15 848	708 881,04	-66 608,08	642 272,96
MHD - 09/2020	15 389	688 349,97	-83 030,86	605 319,11
MHD - 10/2020	15 553	695 685,69	-71 338,21	624 347,48
MHD - 11/2020	12 876	575 540,91	-68 257,07	507 283,84
	172 298	7 101 948,00	-771 949,69	6 329 998,31

Smlouva:

MHD v Žatci provozuje společnost DPÚK a.s. se sídlem Rotavská 2656/2b, Stodůlky, 155 00 Praha 5, IČ 25497961 na základě smlouvy uzavřené dne 31.03.1994 ve znění 19-ti dodatků ke smlouvě. Smlouva je uzavřena na dobu neurčitou.

Rozsah kompenzace je na základě podléšního dodatku ke smlouvě z roku 2019 ve výši **44,73 Kč/km.**

Tarifní podmínky a Ceník jízdného MHD v Žatci platný od 01.05.2020: (schváleno usnesením Rady města Žatec č. 292/20 ze dne 27.04.2020)

Jednotlivé jízdné:	Cena:
Obyčejné jízdné	7,- Kč
Děti od 6-ti do 15-ti let (tj. do dne, který předchází dni 15. narozenin) ¹⁾	4,- Kč
Osoby nad 60 let (tj. ode dne 60. narozenin) ¹⁾	4,- Kč
Držitelé průkazu ISIC (International Student Identity Card)	4,- Kč
Účastníci odboje, členové konfederace politických vězňů, držitelé Jánského plakety ¹⁾	3,- Kč
Dětský kočárek	3,- Kč
Pes není-li přepravován ve schránce	3,- Kč
Zavazadlo o rozměrech větších než 20x30x50 cm, a to i v případech, přesahuje-li pouze jeden rozměr, včetně lyží	3,- Kč

Jednotlivé jízdné hradí cestující řidiči při nástupu do vozidla buď v hotovosti, nebo bezhotovostně ²⁾ prostřednictvím elektronické peněženky se slevou 10 % ceny jízdného.

Časové jízdenky:

Měsíční plná časová jízdenka ¹⁾	240,- Kč
Měsíční časová jízdenka pro děti od 6-ti do 15-ti let (tj. do dne, který předchází dni 15. narozenin) ¹⁾	120,- Kč
Měsíční časová jízdenka studentská od 15-ti let do dovršení 26-ti let (tj. do dne, který předchází dni 26. narozenin) ³⁾¹⁾	120,- Kč
Čtvrtletní plná časová jízdenka ¹⁾	680,- Kč

Bezplatná přeprava:

Děti do 6-ti let v doprovodu osoby starší 10-ti let
Osoba starší 70-ti let (tj. ode dne 70. narozenin)¹⁾
Držitelé průkazky ZTP, ZTP/P ¹⁾
Osoba nebo pes, je-li průvodcem držitele průkazu ZTP/P
Zavazadlo do rozměrů 20x30x50 cm

¹⁾ sleva a bezplatná přeprava je poskytována pouze po předložení příslušné platné průkazky

²⁾ bezhotovostní platba je poskytována pouze držitelům čipových karet vydaných dopravcem DPÚK a.s.

³⁾ Výměr MF 01/2018, kterým se vydává seznam zboží s regulovanými cenami

Integrace:

MHD v Žatci není zapojeno do integrovaného systému Ústeckého kraje.

Analýza možností a plán rozvoje MHD

Integrace:

Město Žatec neuvažuje v plánovaném období o zapojení MHD do integrovaného systému DÚK. Město Žatec má zájem zachovat si svrchovanou možnost určování tarifního řádu, jízdních řádů a všech záležitostí ohledně provozu MHD v Žatci. Jakékoliv zapojení do integrovaných systémů tuto svrchovanost omezuje či znemožňuje.

Město Žatec přesto vnímá snahu Ústeckého Kraje vyjádřenou ve stanovisku k tomuto plánu dopravní obslužnosti ze dne 30.06.2021 č.j. KUUK/084887/2021/DS/MD, které je přiloženo jako součást tohoto plánu. Město Žatec tedy ke stanovisku Ústeckého kraje konstatuje, že i přes výše uvedený nesouhlas se zapojením do integrovaného tarifu Ústeckého kraje, zcela nevylučuje v případě budoucí změny názoru, toto zapojení i v tomto plánovaném období.

Tarifní řád a ceník jízdného:

Město Žatec v plánovaném období posoudí možnosti nastavení jízdného s ohledem na celkovou kompenzaci z rozpočtu města. MHD v Žatci má jedno z nejnižších jízdných v České republice. V současné době činí výše tržeb cca 10 % nákladů na provoz MHD.

Posouzení je tedy možné zejména z těchto hledisek:

- navýšení jízdného x snížení nákladů
- jízdné zdarma

U obou variant je nutno zvážit přínosy a nevýhody. Každý zásah může přinést kladné a negativní výsledky.

Napojení na linkovou autobusovou dopravu a železniční dopravu:

Napojení MHD na veřejnou linkovou autobusovou dopravu je zajištěno společnou autobusovou zastávkou „Žatec, autobusové nádraží“, kde je 5 odjezdových stání, z toho jedno je přímo pouze pro MHD. Jízdní řády MHD jsou upravovány tak, aby byla návaznost na linkové autobusy, zejména týkající se školních autobusů. Stejným způsobem je řešeno i napojení na železniční dopravu zastávkou „Žatec, hlavní nádraží“ a úpravou jízdních řádů.

V plánovaném období není nutno v tomto nic měnit, pouze pokračovat v případné úpravě jízdních řádů dle aktuální situace.

Ústecký kraj plánoval vybudování dopravního terminálu v místě hlavního vlakového nádraží v ulici Purkyňova a Rooseveltova. Město Žatec tento záměr podporuje. Došlo by k efektivnímu propojení autobusových a vlakových linek, vyřešilo by se parkování autobusů na této zastávce, vyřešilo by se parkování osobních vozidel.

Trasy linek:

V roce 2020 byla společností B&C Dopravní systémy s.r.o. zpracována analýza provozních ukazatelů a návrh modelu provozování MHD Žatec. Na tuto analýzu lze zcela odkázat v rámci možných plánovaných změn ve vedení linek MHD.

V plánovaném období s ohledem na investiční akce města je nutno uvažovat o napojení lokality Kamenný vršek a U Flory na MHD. V současné době je obslužnost této lokality možná pouze zastávkami „Žatec, Dukelská ul.“ a „Žatec, Studentská“, kdy je docházková vzdálenost více než 500 m. Pro možný provoz MHD do této lokality je nutno vybudovat plánovanou propojovací komunikaci ulice Stavbařů od ulice Volyňských Čechů k ulici Politických vězňů. Po dokončení této komunikace bude možno změnit trasování linek a naplánovat vybudování nových zastávek v dotčené lokalitě. Toto by měl být pro Město Žatec prioritní úkol na plánované období 2021 – 2026.

Smlouva – veřejná soutěž:

Město Žatec má uzavřenu smlouvu na dobu neurčitou od roku 1994. Na základě uzavřené smlouvy nemá město možnost ovlivnit stav vozového parku. Smlouva neobsahuje pevné podmínky pro změnu výše kompenzace. V roce 2013 byla vypsána veřejné soutěž na provozovatele MHD na období od 01.01.2014 do 31.12.2023. Tato soutěž byla po doručení nabídek zadavatelem v souladu se zákonem o veřejných zakázkách zrušena. V plánovaném období lze uvažovat o vyhlášení veřejné soutěže pokud:

- povinnost bude stanovena zákonem
- bude provedena změna trasování linek dle analýzy provozních ukazatelů a návrh modelu provozování MHD Žatec zpracované společností B&C Dopravní systémy s.r.o. z roku 2020
- bude provedena změna trasování linek po dokončení propojení ulice Stavbařů

Stanovisko Ústeckého kraje dle ustanovení § 5 odst. 3 písm. c) zákona o veřejných službách č.j. KUUK/084887/2021/DS/MD ze dne 30.06.2021 + vypořádání připomínek

Stanovisko k návrhu Plánu dopravní obslužnosti města Žatec pro období 2021 - 2026

Vážený pane inženýre,

dovolujeme si Vám tímto zaslat stanovisko odboru dopravy a silničního hospodářství Krajského úřadu Ústeckého kraje k došlému návrhu Plánu dopravní obslužnosti města Žatec pro období 2021 – 2026.

Ústecký kraj má dlouhodobě zájem rozšiřovat platnost integrovaného tarifu Dopravy Ústeckého kraje. Proto žádáme o zapracování vstupu městské dopravy v Žatci do IDS jako cíl města po dobu platnosti plánu dopravní obslužnosti. Linka městské dopravy č. 1 je provozována jako přípoj vlakových linek, které jsou na území Ústeckého kraje plně integrované. Je tedy logické a pro cestující přínosné, aby po příjezdu do Žatce měli možnost s platnou jízdenkou dále pokračovat do cíle své cesty v rámci města. Stejně tak naopak, aby bylo všem cestujícím umožněno v městském autobuse vydat jízdní doklad do celého Ústeckého kraje i dalších tarifních zón v Karlovarském, Libereckém a Středočeském kraji již na samém začátku jejich cesty veřejnou dopravou. Stejně tak je předpoklad rozšíření tarifních zón za hranicemi ČR. Tímto již nebudou muset cestující v případě přestupu zakupovat další jízdní doklady a bude tak možné přestupní doby zkracovat, nebo při přestupech cestující nezatěžovat formalitami a dalšími náklady. Zvláště v případě, kdy město plánuje návaznosti linek MHD na vlaky zachovat i do dalších let. V případě tarifní integrace MHD Žatec do DÚK je možné, při splnění konkrétních technických parametrů, zapojit linky MHD Žatec do krajského dispečinku, což zvýší spolehlivost a kvalitu přestupních vazeb např. v případě mimořádností na železnici. Ohlasy cestujících na zapojení jednotlivých měst do IDS Ústeckého kraje (DÚK) jsou pouze pozitivní, neboť z něj profitují jak občané dojíždějící mimo tarifní zónu integrovaného města, kteří nemusí kupovat několik jízdních dokladů, tak občané cestující pouze v rámci jedné městské tarifní zóny, neboť ti získávají za stejnou cenu další možnosti cestování tzv. zeleným autobusem či vlakem. Díky dnešnímu vedení linek autobusů DÚK po Žatci by se integrací občanům města podstatně rozšířila možnost přepravy po městě za stejné tarifní podmínky, které by krajské linky po městě přebraly od MHD.

Byť je takový přístup nesystémový, jsou po dohodě s našimi partnery upravovány ceny jednozónových integrovaných jízdenek DÚK dle požadavku příslušných měst i směrem dolů (např. Bílina či Varnsdorf). Zapojením do tarifní integrace DÚK tedy automaticky nezaniká právo města na změny jízdních řádů, tarifu po městě a dalších náležitostí.

Zavedení integrovaných veřejných služeb je podporováno koncepčními dokumenty státu (Bílá kniha – Koncepce veřejné dopravy pro období 2015 – 2020 s výhledem do roku 2030, i současně projednávaná Koncepce veřejné dopravy 2020 – 2025 s výhledem do roku 2030) i

kraje. V integrovaných veřejných službách nejde jen o jednotný tarif, ale je cílem nabídnout cestujícímu ucelenou službu pod jednou hlavičkou s celým návazným servisem a využít přitom synergie veřejných prostředků několika objednatelů. Věříme, že i město Žatec zváží zapojení svých služeb do většího celku, který dává větší možnosti všem, namísto izolovaného provozu.

Vypořádání stanoviska

Připomínka ze stanoviska je vypořádána výše v oddílu „Integrace“ na str. 9 plánu.