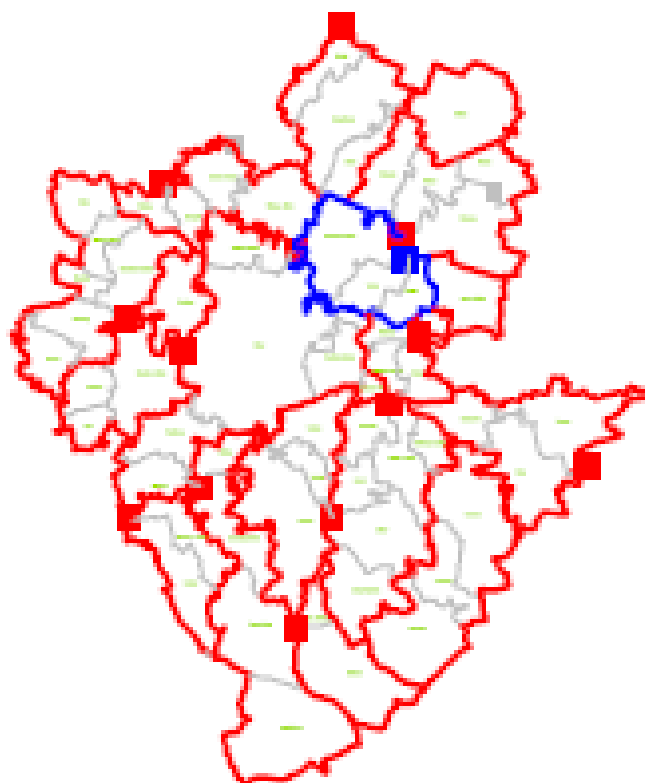


II. ZPRÁVA O UPLATŇOVÁNÍ ÚZEMNÍHO PLÁNU S T A Ň K O V I C E

za období 12/2016 - 12/2020

dle § 55 odst. 1 zákona č. 183/2006 Sb.,
o územním plánování a stavebním řádu (stavební zákon), ve znění pozdějších předpisů



STUPEŇ: **projednaná zpráva**

OBEC: **Staňkovic**

STAROSTA OBCE: **Ing. Vladimír Libich**

POŘIZOVATEL: **MěÚ Žatec, Stavební a vyvlastňovací úřad, životní prostředí
Úřad územního plánování
náměstí Svobody 1, 438 01 Žatec
zastoupený Yvetou Šťastnou**

DATUM ZPRACOVÁNÍ NÁVRHU Zprávy: listopad 2020

TERMÍN PROJEDNÁNÍ NÁVRHU Zprávy: leden 2020

DATUM SCHVÁLENÍ Zprávy Zastupitelstvem obce Staňkovic:

dle § 6 odst. 5 písm. e) zákona č. 183/2006 Sb.

ČÍSLO USNESENÍ:

Obsah Zprávy o uplatňování územního plánu

(dle § 15 vyhlášky č. 500/2006 Sb., o územně analytických podkladech, územně plánovací dokumentaci a způsobu evidence územně plánovací činnosti, ve znění pozdějších předpisů)

I. Úvod

II. Zpráva o uplatňování

- A. Vyhodnocení uplatňování územního plánu včetně vyhodnocení změn podmínek, na základě kterých byl územní plán vydán (§ 5 odst. 6 stavebního zákona), a vyhodnocení případných nepředpokládaných negativních dopadů na udržitelný rozvoj území
- B. Problémy k řešení v územním plánu vyplývající z územně analytických podkladů
- C. Vyhodnocení souladu územního plánu s politikou územního rozvoje a územně plánovací dokumentací vydanou krajem
- D. Vyhodnocení potřeby vymezení nových zastavitelných ploch podle § 55 odst. 4 stavebního zákona
- E. Pokyny pro zpracování návrhu změny územního plánu v rozsahu zadání změny
- F. Požadavky a podmínky pro vyhodnocení vlivů návrhu změny územního plánu na udržitelný rozvoj území (§ 19 odst. 2 stavebního zákona), pokud je požadováno vyhodnocení vlivů na životní prostředí nebo nelze vyloučit významný negativní vliv na evropsky významnou lokalitu nebo ptačí oblast
- G. Požadavky na zpracování variant řešení návrhu změny územního plánu, je-li zpracování variant vyžadováno
- H. Návrh na pořízení nového územního plánu, pokud ze skutečností uvedených pod písmeny A) až D) vplyne potřeba změny, která podstatně ovlivňuje koncepci územního plánu
- I. Požadavky na eliminaci, minimalizaci nebo kompenzaci negativních dopadů na udržitelný rozvoj území, pokud byly ve vyhodnocení uplatňování územního plánu zjištěny
- J. Návrhy na aktualizaci zásad územního rozvoje
- K. Výsledek projednání s dotčenými orgány
- L. Výsledek projednání s veřejností

III. Závěr

I. Úvod

Územní plán Staňkovice (dále také „ÚP“) byl pořízen v souladu se zákonem č. 183/2006 Sb., o územním plánování a stavebním řádu (stavební zákon), ve znění pozdějších předpisů (dále jen „stavební zákon“).

Územní plán Staňkovice vydalo Zastupitelstvo obce Staňkovice dne 06.12.2012 jako opatření obecné povahy, a nabyl účinnosti dne 22.12.2012. Projektantem dokumentace ÚP byla společnost KADLEC K.K. NUSLE, spol. s.r.o.

Úplné znění po vydání Změny č.1 ÚP vydalo Zastupitelstvo obce Staňkovice, nabytí účinnosti dne 25.12.2012. Projektantem dokumentace ÚP byla společnost KADLEC K.K. NUSLE, spol. s.r.o.

ÚP řeší celé správní území obce Staňkovice, které je tvořeno katastrálními územími Selibice, Staňkovice u Žatce, Tvršice.

Stavební zákon stanovuje v § 55 odst. 1 pořizovateli povinnost předložit nejpozději do 4 let po vydání ÚP a poté pravidelně jednou za 4 roky Zprávu o uplatňování územního plánu v uplynulém období. Obsahové náležitosti zprávy jsou stanoveny v § 15 vyhlášky č. 500/2006 Sb., o územně analytických podkladech, územně plánovací dokumentaci a způsobu evidence územně plánovací činnosti, ve znění pozdějších předpisů.

II. Zpráva o uplatňování

A. Vyhodnocení uplatňování územního plánu včetně vyhodnocení změn podmínek, na základě kterých byl územní plán vydán (§ 5 odst. 6 stavebního zákona), a vyhodnocení případných nepředpokládaných negativních dopadů na udržitelný rozvoj území

a) Vyhodnocení uplatňování územního plánu

Dosavadní využívání zastavěného území i zastavitelných ploch vymezených v územním plánu je v souladu s požadavky územního plánu.

Realizace staveb od účinnosti územního plánu dosud probíhá ve vymezeném zastavěném území. Územní plán vymezuje zastavitelné plochy o celkové rozloze cca 113,4 ha, jedná se o plochy:

- plochy pro bydlení individuální 16,7 ha (cca 162 RD/byt.jednotek)
- plochy rekreace 8,4 ha (sportovně – rekreační areál)
- plochy smíšené – obytné 1,7 ha (přestavba česačky)
- plochy občanského vybavení 7,3 ha (hřiště)
- plochy veřejných prostranství 3,0 ha (veřejná zeleň, veřejné plochy u stávajícího hřiště a rozvojových plochách)
- plochy výroby a skladování 69,5 ha (průmyslová zóna Triangle)
- plochy smíšené výrobní 6,6 ha (přestavba bývalého kravína, areálu závlah, bývalého vepřína a bývalé budovy nádraží)
- plochy dopravní infrastruktury 0,2 ha (parkoviště, přeložka silnice, nové komunikace)

Vymezené zastavitelné plochy byly dosud využity částečně.

Ve Staňkovicích nebyly využity z 20 ploch pouze tři: BI 16, BI 18, BI 19.

V Selibicích nebyla využita ze čtyř ploch pouze plocha BI 25.

Ve sledovaném období došlo v řešeném území k výstavbě 53 rodinných domů (včetně inženýrských sítí, ČOV, sjezdů apod.).

Na území průmyslové zóny Triangle bylo vydáno stavební povolení na projekty:

- „Výroba patního lanka“;
- „NEXEN TIRE ČR – závod na výrobu pneumatik“;
- „CTPark Žatec – novostavba hal ZA2, ZA3“;
- „Spojovací komunikace Triangle City-jih“;
- „Výstavba autobusových zastávek sever III“;
- „Autobusové zastávky II.etapa SO 101 Autobusové zastávky jihozápad“.

Dále byla realizována Výstavba účelového komunikace k multifunkčnímu hřišti ve Staňkovicích za školou; stavba Víceúčelového hřiště 15 x 32 m s běžeckou rovinkou; a další drobné stavby (přístavby u rodinných domů, novostavby přístřešků, garáže, zádveří, hygienické zázemí). Dodatečně byla povolena stavba Střelnice pro střelbu dlouhou puškou na 100 m – ochranný střelecký val.

Vybavení obce na úseku veřejné infrastruktury (dopravní, technická, občanské vybavení, veřejná prostranství) zůstalo ve sledovaném období na stejné úrovni.

Využívání nezastavěného území nedoznalo ve sledovaném období významných změn.

Územní plán navrhuje nové plochy zeleně v krajině orných půd, jak formou pro ÚSES, tak liniových prvků zeleně a zeleně protierozní – tyto plochy nebyly dosud realizovány.

Obci ani pořizovateli nejsou v současné době známy žádné problémy při uplatňování územního plánu ve sledovaném období, ani žádné záměry na změny v území, které by vyžadovaly změnu územního plánu.

b) Vyhodnocení změn podmínek, na základě kterých byl územní plán vydán

Ve sledovaném období nedošlo v území řešeném územním plánem ke změnám podmínek, které by vyžadovaly změnu územního plánu - na území obce nebyly vymezeny nové prvky soustavy NATURA 2000, nebyla vyhlášena ani stanovena nová území se zvláštní ochranou přírody (ZCHÚ, přírodní památky, památné stromy apod.), s ochranou geologické stavby území, ochranou památek, ochranou před povodněmi, a nebyla stanovena nová ochranná pásma dopravní a technické infrastruktury ani další limity využití území vyplývající zvláštních právních předpisů.

c) Vyhodnocení dopadů na udržitelný rozvoj území

Při naplňování územního plánu ve sledovaném období nebyly zjištěny negativní dopady na udržitelný rozvoj území. Urbanistická struktura území je zachována, krajina je nadále intenzivně zemědělsky využívána.

d) Vyhodnocení z hlediska změn legislativy

Územní plán je v souladu s platnou legislativou. Územní plán je zpracován v souladu se stavebním zákonem a to: s cíli územního plánování tak, jak je vymezeno v § 18 a § 19

- odst. 1) - zjišťuje a posuzuje stav území, vytváří předpoklady pro výstavbu a pro udržitelný rozvoj území, spočívající ve vyváženém vztahu podmínek pro příznivé životní prostředí, pro hospodářský rozvoj a pro soudržnost společenství obyvatel území a který uspokojuje potřeby současné generace, aniž by ohrožoval podmínky života generací budoucích,
- odst. 2) - zajišťuje předpoklady pro udržitelný rozvoj území soustavným a komplexním řešením účelného využití a prostorového uspořádání území s cílem dosažení obecně prospěšného souladu veřejných a soukromých zájmů na rozvoji území. Za tím účelem sleduje společenský a hospodářský potenciál rozvoje,
- odst. 3) - koordinuje veřejné i soukromé záměry změn v území, výstavbu a jiné činnosti ovlivňující rozvoj území,
- odst. 4) - chrání a rozvíjí přírodní, kulturní a civilizační hodnoty území, včetně urbanistického, architektonického a archeologického dědictví, stanovuje koncepci rozvoje území a prostorové uspořádání území a na jeho změny, zejména na umístění, uspořádání a řešení staveb, určuje podmínky pro hospodárné využívání zastavěného území a zajišťuje ochranu nezastavěného území a nezastavitelných pozemků; zastavitelné plochy byly vymezeny s ohledem na potenciál rozvoje území a míru využití zastavěného území,
- odst. 5) - vymezuje na území obce plochy s rozdílným způsobem využití, které stanovují hlavní, přípustné, nepřístupné a popř. podmíněně přípustné využití. Plochy v nezastavěném území mají vymezené využití v souladu s § 18 odst. 5) SZ,
- odst. 6) - vymezuje plošné a liniové prvky technické infrastruktury v souladu se SZ, na nezastavitelných plochách umožňuje vymezení technické infrastruktury za podmínky, že neznemožní jejich dosavadní využití (dle vymezených ploch s rozdílným způsobem využití),

V územním plánu jsou navrženy veřejně prospěšné stavby a veřejně prospěšná opatření v souladu se stavebním zákonem.

Vyhodnocení kapitoly A. Od vydání územního plánu ke dni zpracování této zprávy se v obci nevyskytly žádné negativní vlivy, které by měly vliv na udržitelný rozvoj. Nedošlo k rušení prvků ÚSES. Urbanistická struktura území je zachována, krajina je nadále zemědělsky využívána. Územní plán je v souladu s platnou legislativou. Vyhodnocení nadřazené ÚPD je provedena samostatně v kapitole C.

B. Problémy k řešení v územním plánu vyplývající z územně analytických podkladů

a) Územně analytické podklady pro správní obvod ORP Žatec

5. aktualizace Územně analytických podkladů obce s rozšířenou působností ORP Žatec (dále jen „ÚAP ORP“) proběhla v prosinci 2020. Územní plán respektuje a zohledňuje zjištěné problémy.

ÚAP ORP Žatec - 5. aktualizace stanovuje tyto problémy k řešení v územním plánu:

NÁZEV OBCE	STAŇKOVICE	KÓD OBCE DLE ČSÚ	543 128
------------	------------	------------------	---------

PROBLÉMY A ZÁVADY V ÚZEMÍ		
PD – problém (závada) dopravní infrastruktury		
PD_18-19	Úroňové křížení komunikace a železnice.	
PH – problém (závada) hygienický		
PH_11	Staré zátěže v území a kontaminované plochy - (9A +K) Selibice.	
PH_12	Staré zátěže v území a kontaminované plochy – skládka Milčevce	
PH_13	Staré zátěže v území a kontaminované plochy – skládka Zámeček	
PH_77	Brownfield - zámek	
PH_78	Brownfield - zemědělský areál	
PH_79	Brownfield - výrobní areál	
PH_80	Dobývací prostor - Selibice I.	
PH_81	Dobývací prostor - Tvršice II.	
PO – problém (závada) ostatní		
PO_244	Poddolované území - Staňkovic.	
PO_245	Sesuvné území - lokalita Selibice.	
PO_246-247	Sesuvné území - lokalita Staňkovic.	
PO_248	Sesuvné území - lokalita Staňkovic, Žiželice, Žatec.	
PO_249-250	Výskyt zastavěného území v záplavovém území s periodou 100 let.	
PU – problém (závada) urbanistický		
PU_31	Nevybudovaná kanalizace v místní části Selibice.	
PU_29	Nevybudovaná kanalizace v místní části Staňkovic.	
PU_30	Nevybudovaná kanalizace v místní části Tvršice.	

STŘETY ZÁMĚRŮ V ÚZEMÍ		
SH – střet záměru s limitem hygienickým		
SH_17	Střet plochy změny BI s OP veřejného pohřebiště, hřbitova a krematoria	
SH_18-19	Střet plochy změny MV s OP veřejného pohřebiště, hřbitova a krematoria	
SP – střet záměru s limitem přírodním		
SP_222	Střet plochy změny MV se záplavovým územím Q100 řeky Ohře	
SP_223	Střet plochy změny NG s prvkem ÚSES LBC	
SP_224	Střet plochy změny BI s zemědělská půda v I. třídě ochrany	
SP_225	Střet plochy změny BI s zemědělská půda v II. třídě ochrany	

SP_226	Střet plochy změny NG s zemědělská půda v II. třídě ochrany
SP_227	Střet plochy změny OS s zemědělská půda v II. třídě ochrany
SP_228	Střet plochy změny OS s zemědělská půda v II. třídě ochrany
SP_229-230	Střet plochy změny RH s zemědělská půda v II. třídě ochrany
SP_231	Střet plochy změny VL s zemědělská půda v I. třídě ochrany
SP_232-235	Střet plochy změny VL s zemědělská půda v II. třídě ochrany

ST – střet záměru s limitem technickým

ST_107	Střet plochy změny BI s BP plynovodu
ST_108	Střet plochy změny MV s BP plynovodu
ST_109-111	Střet plochy změny BI s OP vedení elektrické sítě
ST_112	Střet plochy změny NG s OP vedení elektrické sítě
ST_113	Střet plochy změny OS s OP vedení elektrické sítě
ST_114-115	Střet plochy změny SO s OP vedení elektrické sítě
ST_116-118	Střet plochy změny BI s OP silnice III. třídy
ST_119	Střet plochy změny OS s OP silnice III. třídy
ST_120	Střet plochy změny MV s OP železniční dráhy
ST_121	Střet plochy změny OS s OP železniční dráhy
ST_122	Střet plochy změny SO s OP železniční dráhy

Z hlediska zjištění a vyhodnocení udržitelného rozvoje území jsou platným územním plánem koncepčně chráněny a rozvíjeny silné stránky území, podporovány příležitosti, eliminována ohrožení v území a řešeny slabé stránky promítnuté do problémů řešení v územním plánu.

Hodnocení celkové vyváženosti územních podmínek

	Z	H	S	agregovaná hodnota
Staňkovice	-	+	+	2c

b) Územně analytické podklady Ústeckého kraje

4. aktualizace Územně analytických podkladů Ústeckého kraje (dále jen „ÚAP ÚK“) proběhla v roce 2017. Územní plán respektuje a zohledňuje problémy zahrnující zejména urbanistické, dopravní a hygienické závady, vzájemné střety záměrů na provedení změn v území a střety těchto záměrů s limity využití území, ohrožení území povodněmi a jinými rizikovými přírodními jevy.

Podbořansko – Žatecko

Oblast je charakteristická svou polohou na křížení významných dopravních koridorů. Oblast zahrnuje zejména oblast okolo měst Podbořany a Žatec. Nároky na změny v území se týkají přestavby dopravní a technické infrastruktury. Oblast hraje roli pro zajištění vazeb ke Karlovarskému, Středočeskému a Plzeňskému kraji (zejm. se týká přestavby silnic I/6 a I/27 a dalších záměrů). Mimo dopravní problematiku je nyní významná situace týkající se vyhledávání vhodné lokality pro hlubinné úložiště radioaktivních odpadů, vymezení území chráněných pro akumulaci povrchových vod a problematika těžby kaolínu.

Žatecka se týká pouze silnice I/27, zbytek je pro Podbořansko. Řešeného území se netýká.

Vyhodnocení vyváženosti územních podmínek pro příznivé životní prostředí

Severní část SO ORP Žatec je oblastí, kde stejně jako v SO ORP Podbořany a Louny dochází k intenzivní zemědělské činnosti, což se projevuje na nepříliš pozitivním hodnocení územních podmínek pro příznivé životní prostředí. Projevuje se to na podílu zastoupení orné půdy, tím pádem také na koeficientu ekologické stability. Negativní vliv má také vytížená silnice I/27 procházející tímto územím. Naopak odlišná je situace v jižní části správního obvodu (obce Měcholupy, Holedeč, Deštnice, Liběšice, Tuchořice, Lipno), kde jsou podmínky životního

prostředí hodnoceny jako mírně nadprůměrné. Ovlivněno je to také tím, že do této oblasti zasahuje přírodní park Džbán.

Územní plán Staňkovic přispívá ke zvýšení ekologické stability ochranou stávajících přírodních hodnot, přírodních památek (Přírodní památka Staňkovic), významných krajinných prvků (VKP Nad Zámečkem), NATURA 2000 – EVL CZ0423510 Ohře, NRBK K20 Stroupeč (1) – Šebín (2), NRBK K201 Stroupeč (1) – Oblík, Raná, RBC 1521 Niva u Žatce, RBC 1523 Staňkovic. ÚP respektuje limity využití území v oblasti ochrany přírody a krajiny, ochrany vod, ochrany zemědělského půdního fondu a lesních pozemků, ochrany ložisek nerostných surovin. ÚP vymezuje prvky ÚSES. Řešené území je součástí Územní studie krajiny ORP Žatec.

Vyhodnocení vyváženosti územních podmínek pro příznivý hospodářský rozvoj

Území SO ORP Žatec patří mezi oblasti s průměrným hodnocením vyváženosti územních podmínek pro příznivý hospodářský rozvoj. Výjimku z lehce nadprůměrného nebo lehce podprůměrného hodnocení všech ostatních obcí tvoří obce Měcholupy, Zálužice, Čeradice, kde byla identifikována zvýšená nevyváženost hospodářských podmínek. Na tento stav má vliv mimo jiné nízká míra podnikatelské aktivity, vysoká míra nezaměstnanosti (mezi 15 a 20 %). Město Žatec je v této spíše zemědělsky orientované oblasti centrem, které ovšem příliš nenapomáhá zlepšení stavu hospodářských podmínek v okolí.

Územní plán Staňkovic vymezuje nové zastavitelné plochy pro bydlení a výrobu/skladování (především průmyslová zóna Triangle – což předurčuje oživení celého regionu a následné zvýšení zájmu o výstavbu obytných plochy v obci), zajišťuje udržitelný rozvoj veřejné infrastruktury (technické a dopravní infrastruktury – navrhuje plochy pro parkování, nové komunikace) a tím přispívá k hospodářskému rozvoji obce a zvyšuje ekonomický potenciál obce.

Vyhodnocení vyváženosti územních podmínek pro soudržnost společenství obyvatel

Správní obvod ORP Žatec má až na samotné město Žatec, přilehlé Libočany a Holedeč (tyto obce jsou hodnoceny nadprůměrně) a další dvě přiléhající obce hodnocení vyváženosti územních podmínek pro soudržnost společenství obyvatel hodnocení spíše negativní. Jedná se zejména o obce Zálužice, Lipno, Lišany, Bitozeves, a Velemyšleves. V těchto obcích byla identifikována problematická situace v oblasti bydlení (stáří a struktura bytového fondu včetně špatné dostupnosti bydlení), trhu práce, je zde rovněž nepříliš pozitivní situace z hlediska demografického.

Územní plán Staňkovic zvyšuje sociální soudržnost obyvatel podporou rozvoje bydlení, rekreace (sportovně - rekreační areál), občanské vybavenosti, výroby a skladování (PTZ Triangle), čímž vytváří podmínky k udržení a získávání kvalifikovaných pracovních míst, čímž dosahuje vyšší míry vyváženosti mezi hospodářským rozvojem, ochranou přírody a hledisky ovlivňující soudržnost obyvatel. Navrhuje přestavbu nevyužitých objektů (brownfields) – na využití smíšeného výrobního charakteru, ale i na bydlení, a to v prolukách v zastavěném území.

Hodnocení celkové vyváženosti územních podmínek

	Z	H	S	agregovaná hodnota
Staňkovic	-	+	+	2c

Územní plán dále respektuje a zohledňuje vybrané problémy nadmístního významu k řešení v ÚP týkající se řešeného území:

D/16 cyklostezky – lepší řešení vymezení v ZÚR ÚK (k řešení v ZÚR)

E/2 - výstavba větrných elektráren v Ústeckém kraji - rizika poškození krajinného rázu (k řešení v PÚR a ZÚR)

R/5 DP a CHLÚ – omezení rozvoje území celého kraje (k řešení v PÚR)

Z/2 rozdílné vedení koridorů ÚSES vymezených v plánu ÚSES ÚK a v ZÚR (k řešení v ZÚR)

Vyhodnocení kapitoly B. - Veškeré problémy týkající se ÚP řešené ÚAP ORP Žatec a ÚAP Ústeckého kraje jsou řešeny územním plánem.

C. Vyhodnocení souladu územního plánu s politikou územního rozvoje a územně plánovací dokumentací vydanou krajem

a) Vyhodnocení souladu s Politikou územního rozvoje ČR 2008

Aktualizace č. 1 Politiky územního rozvoje ČR byla schválena 15.dubna 2015 usnesením vlády ČR č. 276.

Znění Aktualizace č.1, 2 a 3 Politiky územního rozvoje ČR nabylo účinnosti 1.10.2019.

Znění Aktualizace PÚR č. 5, která nabyla účinnosti 11.9.2020 bude zpracováno při nejbližší změně územního plánu.

Z Aktualizace č. 1, 2, 3 a 5 Politiky územního rozvoje ČR (dále jen PÚR) nevyplývají pro územní plán žádné požadavky kromě respektování obecných republikových priorit územního plánování pro zajištění udržitelného rozvoje území uvedených v kapitole 2.2 Republikové priority, čl. 14 - 32:

Priorita č. 14 PÚR

Ve veřejném zájmu chránit a rozvíjet přírodní, civilizační a kulturní hodnoty území, včetně urbanistického, architektonického a archeologického dědictví. Zachovat ráz jedinečné urbanistické struktury území, struktury osídlení a jedinečné kulturní krajiny, které jsou výrazem identity území, jeho historie a tradice. Tato území mají značnou hodnotu, např. i jako turistické atraktivity. Jejich ochrana by měla být provázána s potřebami ekonomického a sociálního rozvoje v souladu s principy udržitelného rozvoje. V některých případech je nutná cílená ochrana míst zvláštního zájmu, v jiných případech je třeba chránit, respektive obnovit celé krajinné celky. Krajina je živým v čase proměnným celkem, který vyžaduje tvůrčí, avšak citlivý přístup k vyváženému všestrannému rozvoji tak, aby byly zachovány její stěžejní kulturní, přírodní a užitné hodnoty. Bránit upadání venkovské krajiny jako důsledku nedostatku lidských zásahů.

Vyhodnocení:

ÚP respektuje a posiluje cíle územního plánování. ÚP chrání a rozvíjí hodnoty území, které jsou v podobě EVL, NATURA 2000, VKP, ÚSES, krajinářské (porosty zeleně nelesního typu v krajině – větrolamy, meze, remízky apod.), urbanistické (respektuje historická jádra sídel – Staňkovic a Tvršice), kulturní a architektonické hodnoty (tvrz, kostel, faru, sochy, pomníky, kapličky, areál zámečku atd.). Nové rozvojové plochy jsou navrženy přiměřeně k velikosti a významu jednotlivých sídel.

Priorita č. 14a PÚR

Při plánování rozvoje venkovských území a oblastí dbát na rozvoj primárního sektoru při zohlednění ochrany kvalitní zemědělské, především orné půdy a ekologických funkcí krajiny.

Vyhodnocení:

ÚP respektuje a posiluje prioritu územního plánování. Chrání ornou půdu a ekologickou funkci krajiny – zachovává tradiční zemědělskou výrobu a venkovský příměstský ráz krajiny. Nové zastavitelné plochy jsou situovány uvnitř zastavěného území (proluky, smíšené obytné plochy navrhuje v návaznosti na historická jádra sídel), nebo navazují na některé ze zastavěných území. Dále ÚP navrhuje 4 vodní plochy (k.ú. Staňkovic – 2 nádrže, k.ú. Tvršice

– 2 nádrže), vymezuje plochy pro ÚSES, chrání lokality výskytu vzácných druhů živočichů a rostlin.

Priorita č. 15 PÚR

Předcházet při změnách nebo vytváření urbánního prostředí prostorově sociální segregaci s negativními vlivy na sociální soudržnost obyvatel. Analyzovat hlavní mechanismy, jimiž k segregaci dochází, zvažovat existující a potenciální důsledky a navrhopat při územně plánovací činnosti řešení, vhodná pro prevenci nežádoucí míry segregace nebo snížení její úrovně.

Vyhodnocení:

ÚP respektuje prioritu územního plánování. Územní plán vyhodnotil všechny podněty obyvatel a dotčených orgánů a stanovil udržitelný rozvoj území, v současné době k segregaci obyvatel v obci nedochází. Navržené nové plochy jsou rozděleny na více menších ploch v prolukách i po obvodu jednotlivých sídel.

Priorita č. 16 PÚR

Při stanovování způsobu využití území v územně plánovací dokumentaci dávat přednost komplexním řešením před uplatňováním jednostranných hledisek a požadavků, které ve svých důsledcích zhoršují stav i hodnoty území. Vhodná řešení územního rozvoje je zapotřebí hledat ve spolupráci s obyvateli území i s jeho uživateli a v souladu s určením a charakterem oblastí, os, ploch a koridorů vymezených v PÚR ČR.

Vyhodnocení:

ÚP respektuje limity využití území, stanovuje podmínky využití území v souladu s požadavky na udržitelný rozvoj území. Zachovává komplexní pohled na území, navrhuje rozmístění rozvojových ploch s ohledem na jejich funkční využití, s návazností na ochranu známých hodnot. Územní plán vyhodnotil všechny podněty obyvatel a dotčených orgánů a stanovil udržitelný rozvoj území (historická jádra sídel, průmyslová zóna Triangle, rozvojové plochy jsou navrženy přiměřeně k velikosti a významu jednotlivých sídel). Respektuje rozvojovou oblast nadmístního významu NOB4 Žatecko, Lounsko.

Priorita č. 16a PÚR

Při územně plánovací činnosti vycházet z principu integrovaného rozvoje území, zejména měst a regionů, který představuje objektivní a komplexní posuzování a následné koordinování prostorových, odvětvových a časových hledisek.

Vyhodnocení:

ÚP respektuje strategické dokumenty a ÚPD schválené státem, Ústeckým krajem a obcí.

Priorita č.17 PÚR

Vytvářet v území podmínky k odstraňování důsledků hospodářských změn lokalizací zastavitelných ploch pro vytváření pracovních příležitostí zejména v hospodářsky problémových regionech a napomoci tak řešení problémů v těchto územích.

Vyhodnocení:

ÚP posiluje obytnou funkci revitalizací osídlení uvnitř zastavěného území a návrhem nových zastavitelných ploch, vymezuje plochy občanského vybavení (obchodního charakteru), plochy smíšené výrobní, plochy hromadné rekreace a výroby a skladování (Průmyslová zóna Triangle). Ve všech těchto plochách je možno vytvářet nové pracovní příležitosti, buď přímo v místě či dojezdové vzdálenosti.

Priorita č.18 PÚR

Podporovat polycentrický rozvoj sídelní struktury. Vytvářet předpoklady pro posílení partnerství mezi městskými a venkovskými oblastmi a zlepšit tak jejich konkurenceschopnost.

Vyhodnocení:

ÚP respektuje a posiluje prioritu územního plánování. Navrhuje nové plochy pro bydlení, smíšené bydlení, občanské vybavení, plochy pro hromadnou rekreaci a tím zvyšuje atraktivitu místa, čímž posiluje vztahy s okolními sídly a vytváří konkurenční prostředí. Rozvojové plochy jsou navrženy přiměřeně k velikosti a významu jednotlivých sídel).

Priorita č.19 PÚR

Vytvářet předpoklady pro polyfunkční využívání opuštěných areálů a ploch (tzv. brownfields průmyslového, zemědělského, vojenského a jiného původu). Hospodárně využívat zastavěné území (podpora přestaveb revitalizací a sanací území) a zajistit ochranu nezastavěného území (zejména zemědělské a lesní půdy) a zachování veřejné zeleně, včetně minimalizace její fragmentace. Cílem je účelné využívání a uspořádání území úsporné v nárocích na veřejné rozpočty na dopravu a energie, které koordinací veřejných a soukromých zájmů na rozvoji území omezuje negativní důsledky suburbanizace pro udržitelný rozvoj území.

Vyhodnocení:

ÚP splňuje požadavky na revitalizaci osídlení uvnitř zastavěného území (v prolukách) nebo zastavitelné plochy na zastavěném území přímo navazují.

Navrhuje přestavbu nevyužitých objektů či opuštěných areálů (brownfields) – na využití převážně pro smíšený výrobní charakter, ale i na bydlení, a to v prolukách v zastavěném území (jedná se o přestavbu česačky, bývalého kravína, bývalé školy, areálu závlah, bývalého vepřína a bývalé budovy nádraží). Rozvojové plochy jsou navrženy tak, aby nedocházelo k solitérní zástavbě v krajině. ÚP zachovává stávající sídelní zeleň i liniové a plošné prvky zeleně v krajině, a navrhuje doplnění veřejné zeleně, (např. Staňkovic – pás zeleně spojující sídlo a plochy zeleně přírodního charakteru). Navrhuje prvky protierozní ochrany zemědělské půdy s cílem ochrany ZPF.

Priorita č. 20 PÚR

Rozvojové záměry, které mohou významně ovlivnit charakter krajiny, umísťovat do co nejméně konfliktních lokalit a následně podporovat potřebná kompenzační opatření. S ohledem na to při územně plánovací činnosti, pokud je to možné a odůvodněné, respektovat veřejné zájmy např. ochrany biologické rozmanitosti a kvality životního prostředí, zejména formou důsledné ochrany zvláště chráněných území, lokalit soustavy Natura 2000, mokřadů, ochranných pásem vodních zdrojů, chráněné oblasti přirozené akumulace vod a nerostného bohatství, ochrany zemědělského a lesního půdního fondu. Vytvářet územní podmínky pro implementaci a respektování územních systémů ekologické stability a zvyšování a udržování ekologické stability a k zajištění ekologických funkcí i v ostatní volné krajině a pro ochranu krajinných prvků přírodního charakteru v zastavěných územích, zvyšování a udržování rozmanitosti venkovské krajiny. V rámci územně plánovací činnosti vytvářet podmínky pro ochranu krajinného rázu s ohledem na cílové charakteristiky a typy krajiny a vytvářet podmínky pro využití přírodních zdrojů.

Vyhodnocení:

ÚP navrhuje rozvoj území tak, aby byly respektovány limity v území. Územní plán Staňkovic přispívá ke zvýšení ekologické stability ochranou stávajících přírodních hodnot, přírodních památek (Přírodní památka Staňkovic), významných krajinných prvků (VKP Nad Zámečkem), NATURA 2000 – EVL CZ0423510 Ohře, NRBK K20 Stroupeč (1) – Šebín (2), NRBK K201 Stroupeč (1) – Oblík, Raná, RBC 1521 Niva u Žatce, RBC 1523 Staňkovic. ÚP respektuje limity využití území v oblasti ochrany přírody a krajiny, ochrany vod, ochrany zemědělského půdního fondu a lesních pozemků, ochrany ložisek nerostných surovin, poddolovaná i sesuvná území. ÚP vymezuje prvky ÚSES. Řešené území je součástí Územní studie krajiny ORP Žatec.

Územní plán navrhuje nové plochy zeleně v krajině orných půd, jak formou pro ÚSES, tak liniových prvků zeleně a zeleně protierozní (větrolamy, meze, remízky, zatravnění orné půdy atd.).

Priorita č. 20a PÚR

Vytvářet územní podmínky pro zajištění migrační propustnosti krajiny pro volně žijící živočichy a pro člověka, zejména při umísťování dopravní a technické infrastruktury. V rámci územně plánovací činnosti omezovat nežádoucí srůstání sídel s ohledem na zajištění přístupnosti a prostupnosti krajiny.

Vyhodnocení:

ÚP respektuje chráněné přírodní plochy, které jsou nezastavitelné, ale představují potenciál pro rozvoj vodní, pěší a cyklistické turistiky. ÚP stabilizuje a zpřesňuje prvky ÚSES, čímž je zajištěna migrační propustnost krajiny pro živočichy. Rozvojové plochy jsou navrženy tak aby nedocházelo k zásahu do ploch ochrany krajiny, včetně ÚSES.

ÚP navrhuje síť polních cest v k.ú. Tvršice s návazností do k.ú. Staňkovic, dále cyklotrasy po stávajících komunikacích (CY-1 Chmelovelo I (Žatec) – Staňkovic – Tvršice – Rybňany a dále podél Ohře; CY-2 Staňkovic – PZ Triangle; CY-3 Tvršice – Selibice – (Lišany) – (Postoloprty). ÚP neumožňuje srůstání jednotlivých sídel.

Priorita č. 21 PÚR

Vymezit a chránit ve spolupráci s dotčenými obcemi před zastavěním pozemky nezbytné pro vytvoření souvislých ploch veřejně přístupné zeleně (zelené pásy) v rozvojových oblastech a v rozvojových osách a ve specifických oblastech, na jejichž území je krajina negativně poznamenána lidskou činností, s využitím její přirozené obnovy; cílem je zachování souvislých pásů nezastavěného území v bezprostředním okolí velkých měst, způsobilých pro nenáročnou formu krátkodobé rekreace a dále pro vznik a rozvoj lesních porostů a zachování prostupnosti krajiny.

Vyhodnocení:

ÚP zachovává stávající sídelní zeleň i liniové a plošné prvky zeleně v krajině, a navrhuje doplnění veřejné zeleně, (např. Staňkovic – pás zeleně spojující sídlo a plochy zeleně přírodního charakteru). Dále navrhuje rozšíření plochy pro rekreaci a sport (Staňkovic - sportovně - rekreační areál, umístěný podél potoka – plocha rekreace hromadné, plocha sportu, vodní plocha, včetně plochy zeleně). Územní plán navrhuje nové plochy zeleně v krajině orných půd, jak formou pro ÚSES, tak liniových prvků zeleně a zeleně protierozní (větrolamy, meze, remízky, zatravnění orné půdy atd.).

Prostupnost krajiny zajišťuje stávajícími i navrženými účelovými komunikacemi. ÚP navrhuje síť polních cest v k.ú. Tvršice s návazností do k.ú. Staňkovic, dále cyklotrasy po stávajících komunikacích (CY-1 Chmelovelo I (Žatec) – Staňkovic – Tvršice – Rybňany a dále podél Ohře; CY-2 Staňkovic – PZ Triangle; CY-3 Tvršice – Selibice – (Lišany) – (Postoloprty).

Priorita č. 22 PÚR

Vytvářet podmínky pro rozvoj a využití předpokladů území pro různé formy cestovního ruchu (např. cykloturistika, agroturistika, poznávací turistika), při zachování a rozvoji hodnot území. Podporovat propojení míst atraktivních z hlediska cestovního ruchu, turistickými cestami, které umožňují celoroční využití pro různé formy turistiky (např. pěší, cyklo, lyžařská, hipo).

Vyhodnocení:

ÚP respektuje stávající cestní síť. ÚP navrhuje síť polních cest v k.ú. Tvršice s návazností do k.ú. Staňkovic, dále cyklotrasy po stávajících komunikacích (CY-1 Chmelovelo I (Žatec) – Staňkovic – Tvršice – Rybňany a dále podél Ohře; CY-2 Staňkovic – PZ Triangle; CY-3

Tvršice – Selibice – (Lišany) – (Postoloprty), tím dojde k zprůchodnění krajiny a zapojení hodnotného zázemí do života obyvatel obce.

Priorita č. 23 PÚR

Podle místních podmínek vytvářet předpoklady pro lepší dostupnost území a zkvalitnění dopravní a technické infrastruktury s ohledem na prostupnost krajiny. Při umísťování dopravní a technické infrastruktury zachovat prostupnost krajiny a minimalizovat rozsah fragmentace krajiny; je-li to z těchto hledisek účelné, umísťovat tato zařízení souběžně. Zmírňovat vystavení městských oblastí nepříznivým účinkům tranzitní železniční a silniční dopravy, mimo jiné i prostřednictvím obchvatů městských oblastí, nebo zajistit ochranu jinými vhodnými opatřeními v území. Zároveň však vymezovat plochy pro novou obytnou zástavbu tak, aby byl zachován dostatečný odstup od vymezených koridorů pro nové úseky dálnic, silnic I. třídy a železnic, a tímto způsobem důsledně předcházet zneprůchodnění území pro dopravní stavby i možnému nežádoucímu působení negativních účinků provozu dopravy na veřejné zdraví obyvatel (bez nutnosti budování nákladných technických opatření na eliminaci těchto účinků).

Vyhodnocení:

ÚP v krajině neumísťuje významné liniové stavby, prostupnost není narušována, k fragmentaci nedochází.

ÚP respektuje stávající cestní síť. ÚP navrhuje síť polních cest v k.ú. Tvršice s návazností do k.ú. Staňkovic, dále cyklotrasy po stávajících komunikacích (CY-1 Chmelovelo I (Žatec) – Staňkovic – Tvršice – Rybňany a dále podél Ohře; CY-2 Staňkovic – PZ Triangle; CY-3 Tvršice – Selibice – (Lišany) – (Postoloprty), tím dojde k zprůchodnění krajiny a zapojení hodnotného zázemí do života obyvatel obce.

Ostatní prvky dopravní infrastruktury doplňují urbanistické řešení rozvojových lokalit, aby byly dopravně napojeny na stávající komunikační síť. ÚP vymezuje pro případnou přeložku silnice II/250 západně od Staňkovic územní rezervu (pro odstranění bodové závady – nedostatečných rozhledových poměrů).

Priorita č. 24 PÚR

Vytvářet podmínky pro zlepšování dostupnosti území rozšiřováním a zkvalitňováním dopravní infrastruktury s ohledem na potřeby veřejné dopravy a požadavky ochrany veřejného zdraví, zejména uvnitř rozvojových oblastí a rozvojových os. Možnosti nové výstavby je třeba dostatečnou veřejnou infrastrukturou přímo podmínit. Vytvářet podmínky pro zvyšování bezpečnosti a plynulosti dopravy, ochrany a bezpečnosti obyvatelstva a zlepšování jeho ochrany před hlukem a emisemi, s ohledem na to vytvářet v území podmínky pro environmentálně šetrné formy dopravy (např. železniční, cyklistickou).

Vyhodnocení:

ÚP respektuje stávající silnice III.třídy - III/2501, III/22535, místní komunikace (hlavní, sběrné, obslužné, spojovací, slepé), navrhuje trasy nových obslužných komunikací pro novou obytnou zástavbu tak, aby byly napojeny na stávající komunikační síť.

Vymezuje pro případnou přeložku silnice II/250 západně od Staňkovic územní rezervu (pro odstranění bodové závady – nedostatečných rozhledových poměrů)

ÚP navrhuje síť polních cest v k.ú. Tvršice s návazností do k.ú. Staňkovic, dále cyklotrasy po stávajících komunikacích (CY-1 Chmelovelo I (Žatec) – Staňkovic – Tvršice – Rybňany a dále podél Ohře; CY-2 Staňkovic – PZ Triangle; CY-3 Tvršice – Selibice – (Lišany) – (Postoloprty), tím dojde k zprůchodnění krajiny a zapojení hodnotného zázemí do života obyvatel obce. Vymezuje pro případnou přeložku silnice II/250 západně od Staňkovic územní rezervu (pro odstranění bodové závady – nedostatečných rozhledových poměrů).

ÚP respektuje stávající železniční trať č. 123 Žatec – západ – Obrnice, v řešeném území se nachází stanice Tvršice (je zde navrženo zřízení nové zastávky z důvodu lepší přístupnosti od Staňkovic).

Priorita č. 24a PÚR

Na územích, kde dochází dlouhodobě k překračování zákonem stanovených mezních hodnot imisních limitů pro ochranu lidského zdraví, je nutné předcházet dalšímu významnému zhoršování stavu. Vhodným uspořádáním ploch v území obcí vytvářet podmínky pro minimalizaci negativních vlivů koncentrované výrobní činnosti na bydlení. Vymezovat plochy pro novou obytnou zástavbu tak, aby byl zachován dostatečný odstup od průmyslových nebo zemědělských areálů.

Vyhodnocení:

ÚP nevymezuje nové rozvojové plochy pro bydlení v blízkosti výrobních či zemědělských areálů.

Priorita č. 25 PÚR

Vytvářet podmínky pro preventivní ochranu území a obyvatelstva před potenciálními riziky a přírodními katastrofami v území (záplavy, sesuvy půdy, eroze atd.) s cílem minimalizovat rozsah případných škod. Zejména zajistit územní ochranu ploch potřebných pro umístění staveb a opatření na ochranu před povodněmi a pro vymezení území určených k řízeným rozlivům povodní. Vytvářet podmínky pro zvýšení přirozené retence srážkových vod v území s ohledem na strukturu osídlení a kulturní krajinu jako alternativy k umělé akumulaci vod. V zastavěných územích a zastavitelných plochách vytvářet podmínky pro zadržování, vsakování i využívání dešťových vod jako zdroje vody a s cílem zmírňování účinků povodní.

Vyhodnocení:

Územní plán navrhuje nové plochy zeleně v krajině orných půd, jak formou pro ÚSES, tak liniových prvků zeleně a zeleně protierozní (větrolamy, meze, remízky, zatravnění orné půdy, pásy vzrostlé zeleně atd.), dále navrhuje převedení orné půdy na trvalé travní porosty a to na plochách s vyšším sklonem terénu.

ÚP respektuje sesuvné území (Staňkovic č. 403, č. 404, Selibice č. 430) a poddolované území.

Respektuje záplavové území a vymezuje hranice zátopy při narušení vodního díla Nechranice. Likvidaci dešťových vod navrhuje ÚP vsakováním v zelených pásích a v plochách jejich vzniku, popř. odvod odvodňovacími příkopy. Jako protipovodňová ochrana slouží těleso silnice v sídle Tvršice.

Dále ÚP navrhuje v řešeném území 4 vodní plochy (k.ú. Staňkovic – 2 nádrže, k.ú. Tvršice – 2 nádrže) za účelem zvyšování retenčních schopností území.

Priorita č. 26 PÚR

Vymezovat zastavitelné plochy v záplavových územích a umísťovat do nich veřejnou infrastrukturu jen ve zcela výjimečných a zvláště odůvodněných případech. Vymezovat a chránit zastavitelné plochy pro přemístění zástavby z území s vysokou mírou rizika vzniku povodňových škod.

Vyhodnocení:

ÚP respektuje stávající vodní režim území a nenavrhuje do záplavového území umístění staveb a zařízení, které by vytvářelo bariéru proti vodě. Jako protipovodňová ochrana slouží těleso silnice v sídle Tvršice.

Priorita č. 27 PÚR

Vytvářet podmínky pro koordinované umístění veřejné infrastruktury v území a její rozvoj a tím podporovat její účelné využívání v rámci sídelní struktury. Vytvářet rovněž podmínky pro zkvalitnění dopravní dostupnosti obcí (měst), které jsou přirozenými regionálními centry v území tak, aby se díky možnostem, poloze i infrastruktuře těchto obcí zlepšovaly i podmínky pro rozvoj okolních obcí ve venkovských oblastech a v oblastech se specifickými geografickými podmínkami. Při řešení problémů udržitelného rozvoje území využívat regionálních seskupení (klastrů) k dialogu všech partnerů, na které mají změny v území dopad a kteří mohou posilovat atraktivitu území investicemi ve prospěch územního rozvoje. Při územně plánovací činnosti stanovovat podmínky pro vytvoření výkonné sítě osobní i nákladní železniční, silniční, vodní a letecké dopravy, včetně sítě regionálních letišť, efektivní dopravní sítě pro spojení městských oblastí s venkovskými oblastmi, stejně jako řešení přeshraniční dopravy, protože mobilita a dostupnost jsou klíčovými předpoklady hospodářského rozvoje ve všech regionech.

Vyhodnocení:

ÚP zohledňuje při návrhu veřejné infrastruktury její pozici vůči sídelní struktuře a vazbám na okolní obce.

ÚP respektuje stávající silnice III.třídy - III/2501, III/22535, místní komunikace (hlavní, sběrné, obslužné, spojovací, slepé), navrhuje trasy nových obslužných komunikací pro novou obytnou zástavbu tak, aby byly napojeny na stávající komunikační síť.

Vymezuje pro případnou přeložku silnice II/250 západně od Staňkovic územní rezervu (pro odstranění bodové závady – nedostatečných rozhledových poměrů).

ÚP respektuje stávající železniční trať č. 123 Žatec – západ – Obrnice, v řešeném území se nachází stanice Tvršice (je zde navrženo zřízení nové zastávky z důvodu lepší přístupnosti od Staňkovic).

Priorita č. 28 PÚR

Pro zajištění kvality života obyvatel zohledňovat nároky dalšího vývoje území, požadovat jeho řešení ve všech potřebných dlouhodobých souvislostech, včetně nároků na veřejnou infrastrukturu. Návrh a ochranu kvalitních městských prostorů a veřejné infrastruktury je nutné řešit ve spolupráci veřejného i soukromého sektoru s veřejností.

Vyhodnocení:

ÚP navrhuje rozvoj obce s ohledem na životní prostředí, na ochranu kulturních a historických hodnot území a dle zjištěných potřeb v území. Územní plán vyhodnotil všechny podněty obyvatel a dotčených orgánů. Stabilizuje stávající veřejná prostranství a vymezuje nová (navrhuje plochy pro parkování, sport, nové komunikace, zeleň).

Priorita č. 29 PÚR

Zvláštní pozornost věnovat návaznosti různých druhů dopravy. S ohledem na to vymezovat plochy a koridory nezbytné pro efektivní integrované systémy veřejné dopravy nebo městskou hromadnou dopravu umožňující účelné propojení ploch bydlení, ploch rekreace, občanského vybavení, veřejných prostranství, výroby a dalších ploch, s požadavky na kvalitní životní prostředí. Vytvářet tak podmínky pro rozvoj účinného a dostupného systému, který bude poskytovat obyvatelům rovné možnosti mobility a dosažitelnosti v území. S ohledem na to vytvářet podmínky pro vybudování a užívání vhodné sítě pěších a cyklistických cest, včetně doprovodné zeleně v místech, kde je to vhodné.

Vyhodnocení:

ÚP respektuje stávající silnice III.třídy - III/2501, III/22535, místní komunikace (hlavní, sběrné, obslužné, spojovací, slepé), navrhuje trasy nových obslužných komunikací pro novou obytnou zástavbu tak, aby byly napojeny na stávající komunikační síť.

Vymezuje pro případnou přeložku silnice II/250 západně od Staňkovic územní rezervu (pro odstranění bodové závady – nedostatečných rozhledových poměrů).

Navrhuje trasy nových hlavních obslužných komunikací pro novou zástavbu (jako veřejná prostranství).

ÚP respektuje stávající železniční trať č. 123 Žatec – západ – Obrnice, v řešeném území se nachází stanice Tvršice (je zde navrženo zřízení nové zastávky z důvodu lepší přístupnosti od Staňkovic).

ÚP navrhuje síť polních cest v k.ú. Tvršice s návazností do k.ú. Staňkovic, dále cyklotrasy po stávajících komunikacích (CY-1 Chmelovelo I (Žatec) – Staňkovic – Tvršice – Rybňany a dále podél Ohře; CY-2 Staňkovic – PZ Triangle; CY-3 Tvršice – Selibice – (Lišany) – (Postoloprty), tím dojde k zapojení hodnotného zázemí do života obyvatel obce.

Dále navrhuje rozšíření plochy pro rekreaci a sport (Staňkovic -sportovně - rekreační areál, umístěný podél potoka – plocha rekreace hromadné, plocha sportu, vodní plocha, včetně plochy zeleně – rozšiřování stromořadí podél silnic a cest.

Priorita č. 30 PÚR

Úroveň technické infrastruktury, zejména dodávku vody a zpracování odpadních vod je nutno koncipovat tak, aby splňovala požadavky na vysokou kvalitu života v současnosti i v budoucnosti.

Vyhodnocení:

ÚP respektuje současný systém zásobování pitnou vodou, navrhuje napojení nových rozvojových ploch na stávající vodovod. Respektuje Plán vodovodů a kanalizací Ústeckého kraje. Současný systém kanalizace zachovává. V sídlech Selibice a Tvršice se předpokládá budování individuálních ČOV (kanalizace včetně ČOV se nenavrhuje).

Likvidaci dešťových vod navrhuje ÚP vsakováním v zelených pásích a v plochách jejich vzniku, popř. odvod odvodňovacími příkopy.

Dále ÚP navrhuje v řešeném území 4 vodní plochy (k.ú. Staňkovic – 2 nádrže, k.ú. Tvršice – 2 nádrže) za účelem zvyšování retenčních schopností území.

Priorita č. 31 PÚR

Vytvářet územní podmínky pro rozvoj decentralizované, efektivní a bezpečné výroby energie z obnovitelných zdrojů, šetrné k životnímu prostředí, s cílem minimalizace jejich negativních vlivů a rizik při respektování přednosti zajištění bezpečného zásobování území energiemi.

Vyhodnocení:

ÚP navrhuje pro zásobování teplem ve Staňkovicích a v PZ Triangle zemní plyn, doplňkově elektrickou energii, případně netradiční zdroje (Tvršice a Selibice bez plynofikace). Je možné využít zkapalněných plynů, biomasy (dřevního odpadu a štěpek), případně tepelná čerpadla.

ÚP navrhuje plynofikaci nových zastavitelných ploch ve Staňkovicích a v PZ Triangle.

V řešeném území prochází dvojitě vedení VVN 110 kV Výškov – Žatec a Žatec – Podbořany. je navrženo vedení 110kV TR Žatec – TR Triangle, nové trafostanice jsou navrženy kapacitnější pro napojení nových lokalit zástavby. ÚP umožňuje výstavbu větrných či fotovoltaických elektráren pouze v malém rozsahu pro vlastní zásobování.

Priorita č. 32 PÚR

Při stanovování urbanistické koncepce posoudit kvalitu bytového fondu ve znevýhodněných městských částech a v souladu s požadavky na kvalitní městské struktury, zdravé prostředí a účinnou infrastrukturu věnovat pozornost vymezení ploch přestavby.

Vyhodnocení:

ÚP vymezuje plochy pro rozvoj obytné funkce, která odpovídá rozvojovým tendencím v území.

ÚP posiluje obytnou funkci území revitalizací osídlení uvnitř zastavěného území a návrhem nových zastavitelných ploch v jeho návaznosti. Navrhuje přestavbu nevyužitých objektů (brownfields) – na využití zemědělského či výrobního charakteru, ale i na bydlení, a to v prolukách v zastavěném území a doplnění občanského, dopravního a technického vybavení v sídlech.

ÚP zároveň respektuje urbanistické a architektonické hodnoty v území (jádra sídel Staňkovic a Tvršic, kostel, faru, sochy, pomníky, kapličky, areál zámečku atd.). Nové rozvojové plochy jsou navrženy přiměřeně k velikosti a významu jednotlivých sídel.

Územní plán je v souladu se Zněním Aktualizace č.1, 2 a 3 Politiky územního rozvoje ČR nabylo účinnosti 1.10.2019. Aktualizace č. 5 nabyla účinnosti 11.09.2020.

b) Vyhodnocení souladu se Zásadami územního rozvoje Ústeckého kraje

Zásady územního rozvoje Ústeckého kraje (ZÚR ÚK) byly vydány 7.9.2011, s nabytím účinnosti 20.10.2011.

Aktualizace č. 1 ZÚR ÚK nabyla účinnosti 20.5.2017.

Aktualizace č. 3 ZÚR ÚK nabyla účinnosti 17.2.2019.

Aktualizace č. 2 ZÚR ÚK nabyla účinnosti 6.8.2020.

Z Úplného znění ZÚR ÚK po vydání 1., 2. a 3. aktualizace vyplývají pro územní plán tyto požadavky:

Respektovat priority územního plánování kraje pro zajištění udržitelného rozvoje území stanovené v kapitole 1. týkající se řešeného území:

Základní priority

(1) Vytvářet nástroje územního plánování na území kraje předpoklady pro vyvážený vztah mezi třemi pilíři udržitelného rozvoje: požadovaný směr hospodářského rozvoje, úroveň životního prostředí srovnatelná s jinými částmi ČR a standardy EU a zlepšení parametrů sociální soudržnosti obyvatel kraje.

(2) Stanovovat a dodržovat limity rozvoje pro všechny činnosti, které by mohly přesahovat meze únosnosti území (tj. podmínky udržitelného rozvoje), způsobovat jeho poškození anebo bránit rozvoji jiných žádoucích forem využití území.

Vyhodnocení:

ÚP respektuje limity v území pro zajištění dostatečné ochrany kvality životního prostředí a hodnot území. ÚP vytváří podmínky pro vyvážený vztah všech tří pilířů udržitelného rozvoje území. ÚP navrhuje rozvoj obce s ohledem na životní prostředí, na ochranu kulturních a historických hodnot území a dle zjištěných potřeb v území.

Územní plán Staňkovic přispívá ke zvýšení ekologické stability ochranou stávajících přírodních hodnot, přírodních památek (Přírodní památka Staňkovic), významných krajinných prvků (VKP Nad Zámečkem), NATURA 2000 – EVL CZ0423510 Ohře, NRBK K20 Stroupeč (1) – Šebín (2), NRBK K201 Stroupeč (1) – Oblík, Raná, RBC 1521 Niva u Žatce, RBC 1523 Staňkovic. ÚP respektuje limity využití území v oblasti ochrany přírody a krajiny, ochrany vod, ochrany zemědělského půdního fondu a lesních pozemků, ochrany ložisek nerostných surovin. ÚP vymezuje prvky ÚSES. Řešené území je součástí Územní studie krajiny ORP Žatec.

ÚP vymezuje nové zastavitelné plochy pro bydlení a výrobu/skladování (především průmyslová zóna Triangle – což předurčuje oživení celého regionu a následně zvýšení zájmu o výstavbu obytných ploch v obci), zajišťuje udržitelný rozvoj veřejné infrastruktury (technické a dopravní infrastruktury – navrhuje plochy pro parkování, nové komunikace) a tím přispívá k hospodářskému rozvoji obce a zvyšuje ekonomický potenciál obce.

ÚP zvyšuje sociální soudržnost obyvatel podporou rozvoje bydlení, rekreace (sportovně - rekreační areál), občanské vybavenosti, výroby a skladování (PTZ Triangle), čímž vytváří podmínky k udržení a získávání kvalifikovaných pracovních míst. Navrhuje přestavbu nevyužitých objektů (brownfields) – na využití smíšeného výrobního charakteru, ale i na bydlení, a to v prolukách v zastavěném území.

Životní prostředí

(3) Dosáhnout zásadního ozdravení a markantně viditelného zlepšení životního prostředí, a to jak ve volné krajině, tak uvnitř sídel; jako nutné podmínky pro dosažení všech ostatních cílů zajištění udržitelného rozvoje území (zejména transformace ekonomické struktury, stabilita osídlení, rehabilitace tradičního lázeňství, rozvoj cestovního ruchu a další).

(4) Pokračovat v trendu nápravy v minulosti poškozených a narušených složek životního prostředí (voda, půda, ovzduší, ekosystémy) a odstraňování starých ekologických zátěží Ústeckého kraje zejména v Severočeské hnědouhelné pánvi, v Krušných horách a v narušených partiích ostatních částí Ústeckého kraje. Zlepšení stavu složek životního prostředí v uvedených částech území považovat za prvořadý veřejný zájem.

(5) Nástroji územního plánování chránit nezastupitelné přírodní hodnoty zvláště chráněných území (NP, CHKO, MZCHÚ), soustavy chráněných území NATURA 2000 (EVL a PO), obecně chráněných území (PPk, VKP, ÚSES).

(6) Revitalizovat úseky vodních toků, které byly v minulosti v souvislosti s těžbou uhlí, rozvojem výroby, nebo urbanizačním procesem necitlivě upravené, přeložené nebo zatrubněné. Dosáhnout výrazného zlepšení kvality vody v tocích nepříznivě ovlivněných těžebními činnostmi a zejména chemickou a ostatní průmyslovou výrobou.

(7) Územně plánovacími nástroji přispět k řešení problémů vyhlášených oblastí se zhoršenou kvalitou ovzduší z důvodů překračování limitů některých znečišťujících látek (zejm. vlivem těžby surovin, energetické a průmyslové výroby) a v území zasažených zejména hlukem zejména z dopravy (dálniční a silniční, částečně i železniční doprava).

(7a) Předcházet střetům vzájemně neslučitelných činností v území návrhem vhodného plošného a prostorového uspořádání území, zejména chránit obytná a rekreační území a zvláště chráněná území před negativními vlivy z koncentrovaných výrobních činností a dopravy.

(7b) V oblasti odpadového hospodářství upřednostňovat třídění a separaci odpadů před skládkováním, zároveň optimalizovat nakládání s biologicky rozložitelnými odpady s důrazem na kvalitu jejich odděleného sběru.

Vyhodnocení:

Územní plán Staňkovice přispívá ke zvýšení ekologické stability ochranou stávajících přírodních hodnot (chrání lokality výskytu vzácných druhů živočichů a rostlin), přírodních památek (Přírodní památka Staňkovice), významných krajinných prvků (VKP Nad Zámečkem), NATURA 2000 – EVL CZ0423510 Ohře, NRBK K20 Stroupeč (1) – Šebín (2), NRBK K201 Stroupeč (1) – Oblík, Raná, RBC 1521 Niva u Žatce, RBC 1523 Staňkovice. ÚP respektuje limity využití území v oblasti ochrany přírody a krajiny, ochrany vod, ochrany zemědělského půdního fondu a lesních pozemků, ochrany ložisek nerostných surovin. ÚP vymezuje prvky ÚSES. Řešené území je součástí Územní studie krajiny ORP Žatec.

Územní plán navrhuje nové plochy zeleně v krajině orných půd, jak formou pro ÚSES, tak liniových prvků zeleně a zeleně protierozní (vételolamy, meze, remízky, zatravnění orné půdy, pásy vzrostlé zeleně atd.), dále navrhuje převedení orné půdy na trvalé travní porosty a to na plochách s vyšším sklonem terénu.

ÚP respektuje sesuvné území (Staňkovice č. 403, č. 404, Selibice č. 430) a poddolované území.

ÚP navrhuje rozvoj území tak, aby byly respektovány limity využití, ochranná pásma dopravní a technické infrastruktury a další limity využití území vyplývající zvláště zvláštních právních předpisů.

V území se nachází obchod se vstupními surovinami pro hutní průmysl – nákup a prodej kovových odpadů. Zařízení pro skládkování odpadů v okolí – S-OO3 Skládky Vrbička s.r.o. (odpady komunální, stavební a demoliční odpady, zeminy, hlušiny, odpady kategorie O); S-IO, S-OO2, S-NO skládka Tušimice a.s., (nakládání s odpady včetně nebezpečných). V obci se provádí sběr komunálního a separovaného odpadu a příležitostně sběr nebezpečného a velkoobjemového odpadu. Odpad je odvážen mimo správní území obce – sběrný dvůr v Žatci. V řešeném území ÚP nenavrhuje změnu v systému likvidace odpadů a ani zřizování skládek.

Hospodářský rozvoj

(8) Vytvářet územně plánovací podmínky pro transformaci ekonomické struktury, charakterizované větší odvětvovou rozmanitostí a zvýšeným podílem progresivních výrobních a služeb odpovídající současným ekonomickým a technologickým trendům.

(9) Nepřipustit na území kraje extenzivní jednostranný rozvoj palivoenergetického komplexu a těžkého průmyslu, respektovat územně ekologické limity těžby hnědého uhlí (ÚEL) stanovené usnesením vlády ČR č.331/1991 a č.444/1991 – převzaté z 2. Změn a doplňků Územního plánu velkého územního celku Severočeské hnědouhelné pánve, včetně usnesení vlády ČR č.1176/2008.

(10) Těžbu nerostných surovin v Ústeckém kraji, na jehož území se vyskytují z celostátního hlediska významné palivoenergetické a další surovinové zdroje, podřídit dosahování přijatelné meze únosnosti zatížení krajiny, snižovat celkovou zátěž území a nepřipustit zahájení otírky více ložisek současně v území s jejich koncentrovaným výskytem. Vymezení skladebných částí ÚSES v ZÚR Ústeckého kraje a v navazujících územně plánovacích dokumentacích obcí a jejich částí není taxativním důvodem pro případné neuskutečnění těžby v ložisku nerostných surovin. Při těžbě musí být v maximálně možné míře respektována funkce ÚSES ve stanoveném rozsahu. V případě omezení funkce ÚSES v důsledku těžby budou v dokumentacích Povolení k hornické činnosti a Plán dobývání navržena rekultivační opatření dle pokynů příslušného orgánu ochrany přírody.

(11) Podporovat revitalizaci velkého množství nedostatečně využitých nebo zanedbaných areálů a ploch průmyslového, zemědělského, vojenského či jiného původu (typu brownfield), s cílem dodržet funkční a urbanistickou celistvost sídel a šetřit nezastavěné území, kvalitní zemědělskou půdu.

(12) Využít pro rozvojové záměry územní rezervy ve stávajících průmyslových zónách a kriticky posuzovat a usměrňovat další rozvojové záměry ekonomických aktivit na volných plochách mimo již zastavěná území.

(13) V souladu s platnými legislativními postupy usilovat o redukci rozsáhlých omezení územního rozvoje kraje vyplývající z vyhlášených dobývacích prostorů (DP) a chráněných ložiskových území (CHLÚ).

(14) Zaměřit pozornost na podmínky využívání zemědělských území, minimalizovat zábory zejména nejkvalitnějších zemědělských půd, podporovat ozdravná opatření - ochrana proti erozním účinkům vody, větru, přípravu a realizaci ÚSES, zamezit zbytečné fragmentaci zemědělských území, obnovit péči o dlouhodobě nevyužívaná území, vymezovat území vhodná pro pěstování biomasy a rychle rostoucích dřevin pro energetické účely aj.

Vyhodnocení:

ÚP vymezuje nové zastavitelné plochy pro bydlení a výrobu/skladování (především průmyslová zóna Triangle – což předurčuje oživení celého regionu a následné zvýšení zájmu o výstavbu obytných ploch v obci), zajišťuje udržitelný rozvoj veřejné infrastruktury (technické a dopravní

infrastruktury – navrhuje plochy pro parkování, nové komunikace) a tím přispívá k hospodářskému rozvoji obce a zvyšuje ekonomický potenciál obce.

Navrhuje přestavbu nevyužitých objektů (brownfields) – na využití smíšeného výrobního charakteru, ale i na bydlení, a to v prolukách v zastavěném území.

ÚP minimalizuje zábory zejména nejkvalitnějších zemědělských půd. Navrhuje nové plochy zeleně v krajině orných půd, jak formou pro ÚSES, tak liniových prvků zeleně a zeleně protierozní (větrolamy, meze, remízky, zatravnění orné půdy, pásy vzrostlé zeleně atd.), dále navrhuje převedení orné půdy na trvalé travní porosty a to na plochách s vyšším sklonem terénu. ÚP respektuje sesuvné území (Staňkovic č. 403, č. 404, Selibice č. 430) a poddolované území.

ÚP respektuje CHLÚ 17550000 Tvršice; 00360000 Lišany; dobývací prostory 70943 Lišany I; 303223 Tvršice II a 71184 Selibice I. Dále jsou respektována výhradní ložiska a ložiska nebilancovaná. V sídle Selibice je navržena plocha pro těžbu šterkopísku, po jejím dokončení bude plocha rekultivována v souladu s plánem rekultivací, součástí bude i lokální biokoridor.

Rozvojové oblasti a osy, specifické oblasti

(15) Ve vymezených rozvojových oblastech využívat předpoklady pro progresivní vývoj území, zajišťovat územně plánovací přípravu pro odpovídající technickou, dopravní infrastrukturu (s důrazem na rozšiřování sítě hromadné dopravy) a občanskou vybavenost. Územní rozvoj hospodářských a sociálních funkcí provázat s ochranou krajinných, přírodních a kulturních hodnot. Využívat rozvojových vlastností těchto území ve prospěch okolních navazujících území.

(16) Ve vymezených rozvojových osách kraje využívat předpokladů pro územní rozvoj těchto koridorů, založených zejména na jejich výhodné dopravní dostupnosti. Rozvojových vlastností těchto území využít pro šíření progresivního vývoje na území celého kraje. Současně koncentrací aktivit do těchto koridorů šetřit nezastavěné území ve volné krajině.

(17) Ve stanovených specifických oblastech kraje podporovat řešení jejich územních problémů, prosazovat formy územního, hospodářského a sociálního rozvoje vyhovující potřebám těchto území, zvláštní pozornost při tom věnovat ochraně a revitalizaci přírodních, krajinářských a kulturních hodnot.

(18) Trvale vyhodnocovat míru rovnováhy socioekonomického a demografického vývoje v dílčích územích kraje, předcházet prohlubování nežádoucích regionálních rozdílů a eventuálnímu vzniku dalších problémových částí kraje, vyhledávat a uplatňovat územně plánovací nástroje na podporu rozvoje těchto území, předcházet vzniku prostorové sociální segregace s negativními vlivy na sociální soudržnost.

Vyhodnocení:

ÚP respektuje rozvojovou oblast nadmístního významu NOB4 – Žatecko, Lounsko - rozvojové oblasti jsou pokryty územními plány. ÚP vymezuje nové plochy pro bydlení, plochy smíšené obytné, plochy pro rekreaci a občanského vybavení, včetně doplnění kapacity veřejné infrastruktury, přičemž respektuje limity v území pro zajištění dostatečné ochrany kvality životního prostředí a hodnot území. ÚP minimalizuje zábory zejména nejkvalitnějších zemědělských půd. Zajišťuje ochranu krajinářských, urbanistických a architektonických hodnot území.

ÚP vymezuje také zastavitelné plochy pro výrobu/skladování (především průmyslová zóna Triangle – což předurčuje oživení celého regionu a následné zvýšení zájmu o výstavbu obytných ploch v obci), zajišťuje udržitelný rozvoj veřejné infrastruktury (technické a dopravní infrastruktury – navrhuje plochy pro parkování, nové komunikace) a tím přispívá k hospodářskému rozvoji obce a zvyšuje ekonomický potenciál obce.

Navrhuje přestavbu nevyužitých objektů (brownfields) – na využití smíšeného výrobního charakteru, ale i na bydlení, a to v prolukách v zastavěném území.

Dopravní a technická infrastruktura

- (19) Zajistit cestou modernizace a v nezbytném rozsahu i dostavbou přenosové energetické soustavy a produktovodů spolehlivost a dostatečnou kapacitnost energetických dodávek v rámci kraje, zprostředkovaně i v rámci ČR.
- (20) Zlepšovat dostupnost krajského města Ústí nad Labem ze všech částí kraje při zdůraznění významu veřejné dopravy.
- (21) Zajistit modernizaci a dostavbu dopravní infrastruktury pro kvalitní napojení okrajových částí kraje (zejména oblasti Krušných hor, Šluknovska a podhůří Doupovských hor).
- (22) Zkvalitnit vazby Ústeckého kraje k okolním krajům na úseku dopravy a technické infrastruktury (zejména ve vztazích oblastí Děčínsko - Liberecko, Šluknovsko - Liberecko, Chomutovsko - Karlovarsko, Podbořansko - severní Plzeňsko).
- (23) Zlepšit přeshraniční vazby Ústeckého kraje se SRN na úseku dopravy, technické infrastruktury (v příhraničních oblastech Krušných hor, Labských pískovců, Šluknovského výběžku a v aglomeračních vztazích Teplice, Ústí nad Labem - Dresden a Chomutov, Most - Chemnitz, Zwickau).
- (24) Podporovat záměr na vybudování zařízení typu - Veřejné logistické centrum (VLC) sledovaný nebo připravovaný v rámci ÚP Lovosic a přílehlých obcí, který zahrnuje rozvoj dopravního terminálu a veřejného přístavu s propojením dálniční, silniční, železniční a vodní dopravy.
- (25) Respektovat rozvojové záměry na modernizaci a dostavbu tepelných elektráren na území kraje, bez překročení jejich souhrnné stávající výkonové kapacity.
- (26) Podpořit kombinovanou výrobu elektřiny a tepla ve stávajících a nových zdrojích, stabilizovat provozované systémy centrálního zásobování teplem a podpořit jejich účelné rozšiřování.
- (27) Zajistit cestou modernizace a v nezbytném rozsahu i dostavbou přenosové energetické soustavy a produktovodu spolehlivost a dostatečnou kapacitnost energetických dodávek v rámci kraje, zprostředkované i v rámci ČR.
- (28) Vytvořit územně plánovací předpoklady pro zajištění bezpečné a dostatečné dodávky elektrického výkonu do prostoru Šluknovského výběžku.
- (29) Podpořit racionální a udržitelný rozvoj obnovitelných energetických zdrojů.
- (30) V dílčích zejména některých venkovských částech kraje bez dostatečných místních zdrojů vody (Lounsko, Šluknovsko, horské části kraje), řešit problémy zásobování vodou napojením na vodárenskou soustavu zásobování pitnou vodou.
- (31) Územně plánovacími nástroji vytvářet předpoklady pro modernizaci stávajících systémů odvádění a čištění odpadních vod a pro dořešení této problematiky v menších sídlech (do 2000 EO) ve venkovském prostoru.
- (32) Vytvářet podmínky pro dostupnost služeb spojů a telekomunikací podle potřeb jednotlivých částí kraje.
- (33) Ve všech výše uvedených bodech musí být územně technické řešení návrhů na rozvoj dopravní a technické infrastruktury provázáno s citlivostí řešení vůči přírodě, snahou zachovávat přírodní biodiverzitu a s ochranou hodnotné zemědělské půdy. Řešením jednotlivých záměrů a jejich územní koordinací je třeba zamezovat zbytečné fragmentaci krajiny. V případě existence variant nebo alternativ řešení a změn pokládat za kritéria vhodného výběru: dopravní a technickou účinnost záměrů, míru citlivosti řešení vůči ochraně životního prostředí, přírodních, kulturních a civilizačních územních hodnot a respektování cílových charakteristik vymezených krajinných celků.

Vyhodnocení:

ÚP navrhuje pro zásobování teplem ve Staňkovicích a v PZ Triangle zemní plyn, doplňkově elektrickou energii, případně netradiční zdroje (Tvršice a Selibice bez plynofikace). Je možné využít kapalných plynů, biomasy (dřevního odpadu a štěpek), případně tepelná čerpadla.

ÚP navrhuje plynofikaci nových zastavitelných ploch ve Staňkovicích a v PZ Triangle. V řešeném území prochází dvojitě vedení VVN 110 kV Výškov – Žatec a Žatec – Podbořany. je navrženo vedení 110kV TR Žatec – TR Triangle, nové trafostanice jsou navrženy kapacitnější pro napojení nových lokalit zástavby. ÚP umožňuje výstavbu větrných či fotovoltaických elektráren pouze v malém rozsahu pro vlastní zásobování.

ÚP respektuje stávající silnice III.třídy - III/2501, III/22535, místní komunikace (hlavní, sběrné, obslužné, spojovací, slepé), navrhuje trasy nových obslužných komunikací pro novou obytnou zástavbu tak, aby byly napojeny na stávající komunikační síť. ÚP respektuje zkapacitněním silnice I/7, která prochází severně od řešeného území.

Vymezuje pro případnou přeložku silnice II/250 západně od Staňkovic územní rezervu (pro odstranění bodové závady – nedostatečných rozhledových poměrů).

Navrhuje trasy nových hlavních obslužných komunikací pro novou zástavbu (jako veřejná prostranství).

ÚP respektuje stávající železniční trať č. 123 Žatec – západ – Obrnice, v řešeném území se nachází stanice Tvršice (je zde navrženo zřízení nové zastávky z důvodu lepší přístupnosti od Staňkovic).

ÚP navrhuje síť polních cest v k.ú. Tvršice s návazností do k.ú. Staňkovic, dále cyklotrasy po stávajících komunikacích (CY-1 Chmelovelo I (Žatec) – Staňkovic – Tvršice – Rybňany a dále podél Ohře; CY-2 Staňkovic – PZ Triangle; CY-3 Tvršice – Selibice – (Lišany) – (Postoloprty), tím dojde k zapojení hodnotného zázemí do života obyvatel obce.

ÚP respektuje současný systém zásobování pitnou vodou, navrhuje napojení nových rozvojových ploch na stávající vodovod. Respektuje Plán vodovodů a kanalizací Ústeckého kraje. Současný systém kanalizace zachovává. V sídlech Selibice a Tvršice se předpokládá budování individuálních ČOV (kanalizace včetně ČOV se nenavrhuje).

Likvidaci dešťových vod navrhuje ÚP vsakováním v zelených pásech a v plochách jejich vzniku, popř. odvod odvodňovacími příkopy.

Dále ÚP navrhuje v řešeném území 4 vodní plochy (k.ú. Staňkovic – 2 nádrže, k.ú. Tvršice – 2 nádrže) za účelem zvyšování retenčních schopností území. Jako protipovodňová ochrana slouží těleso silnice v sídle Tvršice.

Stávající systém telekomunikace zůstává zachován, rozvojové plochy budou napojeny na stávající síť.

Sídelní soustava a rekreace

(34) Podporovat polycentrický rozvoj sídelní soustavy, pro kraj typické kooperativní vztahy mezi jednotlivými sídly a racionální střediskové uspořádání sídelní soustavy, současně respektovat a kultivovat specifickou tvářnost každého sídla včetně zřetele k zachování prostorové oddělenosti sídel. Vytvářet předpoklady pro posílení partnerství mezi urbánními a venkovskými oblastmi.

(35) V příhraničních prostorech ČR/SRN podporovat vzájemně výhodnou kooperaci a provázanost sídelních soustav a rekreačních areálů.

(36) Podporovat rychlý a efektivní postup rekultivace a revitalizace území s ukončenou těžbou hnědého uhlí, se zaměřením na vznik plnohodnotné polyfunkční příměstské krajiny se zdůrazněním složky rekreace, odpovídající specifickým vlastnostem a předpokladům konkrétních území.

(37) Podporovat významné projekty cestovního ruchu, rekreace v souladu s možnostmi a limity konkrétních území, podporovat rozvoj těchto zařízení v málo využívaných vhodných lokalitách.

(38) Podporovat vybudování propojené a hierarchizované sítě cyklostezek a turistických cest na území kraje s návazností na vznikající republikovou a evropskou síť těchto zařízení.

Vyhodnocení:

ÚP navrhuje rozvoj obce s ohledem na životní prostředí, na ochranu kulturních a historických hodnot území a dle zjištěných potřeb v území. Navržené nové plochy jsou rozděleny na více menších ploch v prolukách i po obvodu jednotlivých sídel. Neumožňuje srůstání sídel.

ÚP posiluje obytnou funkci revitalizací osídlení uvnitř zastavěného území a návrhem nových zastavitelných ploch, vymezuje plochy občanského vybavení (obchodního charakteru), plochy smíšené výrobní, plochy hromadné rekreace a výroby a skladování (především Průmyslová zóna Triangle).

V sídle Selibice je navržena plocha pro těžbu štěrkopísku, po jejím dokončení bude plocha rekultivována v souladu s plánem rekultivací, součástí bude i lokální biokoridor.

ÚP navrhuje síť polních cest v k.ú. Tvršice s návazností do k.ú. Staňkovic, dále cyklotrasy po stávajících komunikacích (CY-1 Chmelovelo I (Žatec) – Staňkovic – Tvršice – Rybňany a dále podél Ohře; CY-2 Staňkovic – PZ Triangle; CY-3 Tvršice – Selibice – (Lišany) – (Postoloprty), tím dojde k zapojení hodnotného zázemí do života obyvatel obce.

Sociální soudržnost obyvatel

(39) Územně plánovacími nástroji podpořit rozvoj a kultivaci lidských zdrojů, rozvoj vzdělanosti obyvatel kraje, posilovat předpoklady k udržení a získávání kvalifikovaných pracovních sil s orientací na perspektivní obory ekonomiky.

(40) Přispět vytvářením územně plánovacích předpokladů k řešení problematiky zhoršených sociálních podmínek kraje, zhoršených parametrů zdravotního stavu obyvatel, vysoké míry nezaměstnanosti, problematiky skupin obyvatel sociálně slabých, ohrožených společenským vyloučením.

(41) Podporovat péči o typické či výjimečné přírodní, kulturní a civilizační hodnoty na území kraje, které vytvářejí charakteristické znaky území, přispívají k jeho snadné identifikaci a posilují sociální soudržnost obyvatel kraje a prestiž kraje.

(42) Věnovat pozornost důsledkům změn věkové struktury obyvatel kraje, které se promítnou do měnících se nároků na technickou a dopravní infrastrukturu, občanskou vybavenost nadmístního významu.

(43) Při stanovování územních rozvojových koncepcí dbát na dostatečnou míru spolupráce s obyvateli a dalšími uživateli území, touto cestou dosahovat vyšší míry vyváženosti řešení mezi hospodářským rozvojem, ochranou přírody a hledisky ovlivňujícími sociální soudržnost obyvatel.

Vyhodnocení:

ÚP vymezuje zastavitelné plochy pro bydlení i pro výrobu/skladování (především průmyslová zóna Triangle – čímž vytváří podmínky k udržení a získávání kvalifikovaných pracovních míst, čímž dosahuje vyšší míry vyváženosti mezi hospodářským rozvojem, ochranou přírody a hledisky ovlivňujícími soudržnost obyvatel, což předurčuje oživení celého regionu a následné zvýšení zájmu o výstavbu obytných ploch v obci), zajišťuje udržitelný rozvoj veřejné infrastruktury (technické a dopravní infrastruktury – navrhuje plochy pro parkování, nové komunikace) a tím přispívá k hospodářskému rozvoji obce a zvyšuje ekonomický potenciál obce.

Navrhuje přestavbu nevyužitých objektů (brownfields) – na využití smíšeného výrobního charakteru, ale i na bydlení, a to v prolukách v zastavěném území.

ÚP navrhuje síť polních cest v k.ú. Tvršice s návazností do k.ú. Staňkovic, dále cyklotrasy po stávajících komunikacích, tím dojde k zapojení hodnotného zázemí do života obyvatel obce.

ÚP respektuje limity využití v oblasti ochrany památkové péče, ochrany přírodních, kulturních a civilizačních hodnot v území.

Nové rozvojové plochy jsou navrženy přiměřeně k velikosti a významu jednotlivých sídel.

Ochrana území před potenciálními riziky a přírodními katastrofami

(44) Respektovat na území kraje zájmy obrany státu a civilní ochrany obyvatelstva a majetku.

(45) Územně plánovacími nástroji realizovat opatření pro minimalizaci rozsahu možných materiálních škod a ohrožení obyvatel z působení přírodních sil v území a havarijních situací vyplývajících z provozu dopravní a technické infrastruktury a průmyslové výroby.

(46) Zajistit územní ochranu ploch a koridorů potřebných pro umístění protipovodňových opatření. Vymezovat zastavitelné plochy v záplavových územích jen ve výjimečných případech a zvláště zdůvodněných případech. Vymezovat a chránit zastavitelné plochy pro přemístění zástavby z území s vysokou mírou rizika vzniku povodňových škod.

Vyhodnocení:

Respektuje zájmy obrany státu a civilní ochrany obyvatelstva a majetku (ÚP řeší – ukrytí obyvatelstva v důsledku mimořádné události, evakuaci obyvatelstva a jeho ubytování, skladování materiálu CO a humanitární pomoci apod.), stanovuje a respektuje ochranná pásma dopravní a technické infrastruktury.

Navrhuje nové plochy zeleně v krajině orných půd, jak formou pro ÚSES, tak liniových prvků zeleně a zeleně protierozní (větrolamy, meze, remízky, zatravnění orné půdy, pásy vzrostlé zeleně atd.), dále navrhuje převedení orné půdy na trvalé travní porosty a to na plochách s vyšším sklonem terénu. ÚP respektuje sesuvné území (Staňkovic č. 403, č. 404, Selibice č. 430) a poddolované území.

Likvidaci dešťových vod navrhuje ÚP vsakováním v zelených pásech a v plochách jejich vzniku, popř. odvod odvodňovacími příkopy. Jako protipovodňová ochrana slouží těleso silnice v sídle Tvršice.

Dále ÚP navrhuje v řešeném území 4 vodní plochy (k.ú. Staňkovic – 2 nádrže, k.ú. Tvršice – 2 nádrže) za účelem zvyšování retenčních schopností území.

Respektuje záplavové území a vymezuje hranice zátopy při narušení vodního díla Nechranice. Nové zastavitelné plochy nejsou do záplavového území navrženy.

Pokrytí území kraje územními plány

(47) Zajišťovat pokrytí území kraje platnou územně plánovací dokumentací obcí, zejména v rozvojových oblastech a osách a ve specifických oblastech, v souladu s územními limity a rozvojovými potřebami těchto území.

Vyhodnocení: ÚP respektuje prioritu – řešené území je pokryto územními plány.

Oblast se shodným krajinným typem

Území obce je zahrnuto do krajinného celku:

KC Severočeské nížiny a pánve (13)

Charakteristika stavu krajiny:

krajina nížin, širokých niv velkých vodních toku (Labe, Ohře) a severočeských pánví, lokálně s kužely (kupami) třetihorních vulkanitů, převážně intenzivně zemědělsky využívaná, se strukturou menších a středních sídel, často vysokých urbanistických a architektonických hodnot.

Cílové charakteristiky krajiny:

- krajina lokálně s vysokými přírodními, krajinnými a estetickými hodnotami (nivy řek, vulkanity),
- krajina venkovská i městská,
- krajina s optimálními půdními a klimatickými podmínkami pro zemědělství,
- krajina obnovených tradičních a dále rozvíjených krajinných hodnot.

Dílčí kroky naplňování cílových charakteristik krajiny:

a) respektovat zemědělství jako určující krajinný znak krajinného celku, lokálně s typickým tradičním zaměřením (chmelařství, vinařství, ovocnářství, zelinářství),

b) napravovat narušení krajinných hodnot způsobené velkoplošným zemědělským hospodařením, prioritně realizovat nápravná opatření směřující k obnově ekologické rovnováhy (ÚSES),

c) napravovat či zmírňovat narušení krajiny lokálně postižené zejména velkoplošnou těžbou štěrkopísku, vápenců či umístěním rozsáhlých rozvojových zón ve volné krajině, těžbu nerostných surovin koordinovat s rekultivacemi, tak aby se postupně snižovalo zatížení území těžebními aktivitami,

d) stabilizovat venkovské osídlení významné pro naplňování cílových charakteristik krajiny,

e) uvážlivě rozvíjet výrobní funkce tak, aby nedocházelo k negativním změnám přírodního a krajinného prostředí,

f) individuálně posuzovat navrhované změny využití území a zamezovat takovým změnám, které by krajinný ráz mohly poškozovat.

Vyhodnocení:

Územní plán Staňkovic přispívá ke zvýšení ekologické stability ochranou stávajících přírodních hodnot (chrání lokality výskytu vzácných druhů živočichů a rostlin), přírodních památek (Přírodní památka Staňkovic), významných krajinných prvků (VKP Nad Zámečkem), NATURA 2000 – EVL CZ0423510 Ohře, NRBK K20 Stroupeč (1) – Šebín (2), NRBK K201 Stroupeč (1) – Oblík, Raná, RBC 1521 Niva u Žatce, RBC 1523 Staňkovic.

ÚP respektuje limity využití území v oblasti ochrany přírody a krajiny, ochrany vod, ochrany zemědělského půdního fondu a lesních pozemků, ochrany ložisek nerostných surovin. V území se uplatňuje chmelařství, plochy chmelnic jsou zachovány.

Řešené území je součástí Územní studie krajiny ORP Žatec.

ÚP zachovává stávající sídelní zeleň i liniové a plošné prvky zeleně v krajině, a navrhuje doplnění veřejné zeleně, (např. Staňkovic – pás zeleně spojující sídlo a plochy zeleně přírodního charakteru).

Navrhuje prvky protierozní ochrany zemědělské půdy s cílem ochrany ZPF. Navrhuje nové plochy zeleně v krajině orných půd, jak formou pro ÚSES, tak liniových prvků zeleně a zeleně protierozní (větrolamy, meze, remízky, zatravnění orné půdy, pásy vzrostlé zeleně atd.), dále navrhuje převedení orné půdy na trvalé travní porosty a to na plochách s vyšším sklonem terénu. Jako protipovodňová ochrana slouží těleso silnice v sídle Tvršice.

V sídle Selibice je navržena plocha pro těžbu štěrkopísku, po jejím dokončení bude plocha rekultivována v souladu s plánem rekultivací, součástí bude i lokální biokoridor.

Výrobní funkce jsou navrženy především v nadmístní ploše PZ Triangle – prověřeno již na úrovni kraje.

Upřesnění územních podmínek koncepce ochrany a rozvoje přírodních hodnot území kraje.

Pro upřesnění územních podmínek ochrany a rozvoje přírodních hodnot území kraje se stanovují tyto úkoly pro územní plánování:

(1) Ochranu, kultivaci a rozvíjení hodnot přírodního a krajinného prostředí na území Ústeckého kraje považovat za prvořadý veřejný zájem. Stanovovat a dodržovat limity rozvoje pro všechny aktivity, které by mohly způsobovat poškození těchto hodnot (zejména se týká těžby hnědého uhlí a ostatních nerostných surovin, energetiky - včetně obnovitelných zdrojů, dále těžké průmyslové výroby, technické a dopravní infrastruktury, ale i rekreace a cestovního ruchu).

(2) Zohlednit značný vzrůst potenciálu přírodních hodnot Krušných hor, které se po přestálé ekologické krizi zotavují. Koordinovat opatření na ochranu Krušných hor s postupem orgánů územního plánování Saska. Zvažovat perspektivní možnost sjednocující velkoplošné formy

ochrany Krušných hor. Ochránit Krušné hory před necitlivou výstavbou velkých větrných elektráren, které mohou znehodnotit krajinný ráz rozsáhlých částí hor.

(3) Těžbu nerostných surovin podřizovat dosahování přijatelné meze únosnosti zatížení krajiny, snižovat celkovou zátěž území a nepřipustit zahájení otvírky více ložisek současně v území s koncentrovaným výskytem. Uvolnění nového ložiska pro těžbu nerostných surovin (výhradních a významných nevýhradních nerostů) je vždy podmíněno komplexním posouzením místní situace, vyřešením střetů zájmů, včetně stanovení takových podmínek rehabilitace a využití území po těžbě, které vyloučí devastující důsledky pro území. V prostorech s koncentrovanou těžební aktivitou je významným podmiňujícím hlediskem ukončení a zahlazení důsledků těžby v jiné těžební lokalitě.

(4) Stávající využívaná výhradní a nevýhradní ložiska považovat za územně stabilizovaná. V souladu s platnými právními předpisy dodržovat zásady hospodárného využití zásob ve využívaných výhradních a nevýhradních ložiscích a vytvářet předpoklady pro ponechání dostatečné rezervní surovinové základny pro potřeby budoucího využití.

(5) Hospodárně využívat nerostné suroviny se zřetelem na reálně disponibilní zásoby, kvalitativní charakteristiky, životnosti zásob stávajících ložisek pro nezbytnou potřebu, v souladu s principy udržitelného rozvoje území kraje.

(6) Zásoby hnědého uhlí v severočeské hnědouhelné pánvi považovat za jeden z významných surovinových zdrojů pro výrobu elektrické energie a pro další výrobní odvětví v ČR.

(7) Vytvářet podmínky pro vznik nových přírodních hodnot formou rekultivace rozsáhlých prostor zasažených těžbou hnědého uhlí (a dalších surovin). Dokončovat rekultivace v bývalých lomech Most a Chabařovice a na vnějších výsypkách Radovesice a Pokrok. Pokračovat a dále připravovat rekultivace provozovaných lomů ČSA, Bílina, Libouš a Vršany - zohledňovat specifické podmínky a předpoklady v jednotlivých lokalitách (urbanistická poloha, hodnoty území, na které lze navázat, územně technické možnosti).

(8) Revitalizovat úseky vodních toků, které byly v minulosti v souvislosti s těžbou uhlí, rozvojem výroby, nebo urbanizačním procesem necitlivě upravené, přeložené nebo zatrubněné (řeka Bílina v Ervěnickém koridoru). Dosáhnout zlepšení kvality vody v tocích dosud ovlivněných těžebními činnostmi a průmyslovou výrobou.

(9) Chránit, kultivovat a rozvíjet přírodní hodnoty i mimo rámec území se stanovenou ochranou krajiny a přírody, v územích charakterizovaných jako dynamická a harmonická krajina, dále v exponovaných koridorech podél významných vodních toků a v oblastech při významných vodních plochách.

(10) Skladebné části regionálního a nadregionálního ÚSES chránit před zásahy, které by znamenaly snížení úrovně jejich ekologické stability, upřesňovat vymezení skladebných částí ÚSES v ÚPD obcí, postupně přistupovat ke zpracování projektu ÚSES a k jejich realizaci, zejména v místech, kde je provázanost systému narušena.

(11) Zaměřit pozornost na podmínky využívání zemědělských území – zachování jedinečnosti kulturní krajiny; minimalizovat zábory zejména nejkvalitnějších zemědělských půd; podporovat ozdravná opatření - ochrana proti erozním účinkům vody, větru a příprava na realizaci ÚSES, zvýšení propustnosti zemědělské krajiny, zamezení její zbytečné fragmentace; obnovit péči o dlouhodobě nevyužívaná území; vymezovat území vhodná pro pěstování biomasy a rychle rostoucích dřevin pro technické a energetické účely - nevymezovat však tento způsob využití území ve zvláště chráněných velkoplošných územích (NP, CHKO).

Vyhodnocení:

ÚP respektuje limity využití území v oblasti ochrany přírody a krajiny, ochrany vod, ochrany zemědělského půdního fondu a lesních pozemků.

Výrobní funkce jsou navrženy především v nadmístní ploše PZ Triangle – prověřeno již na úrovni kraje.

ÚP umožňuje výstavbu větrných či fotovoltaických elektráren pouze v malém rozsahu pro vlastní zásobování.

ÚP respektuje CHLÚ 17550000 Tvršice; 00360000 Lišany; dobývací prostory 70943 Lišany I; 303223 Tvršice II a 71184 Selibice I. Dále jsou respektována výhradní ložiska a ložiska nebilancovaná. V sídle Selibice je navržena plocha pro těžbu štěrkopísku, po jejím dokončení bude plocha rekultivována v souladu s plánem rekultivací, součástí bude i lokální biokoridor.

ÚP zachovává stávající sídelní zeleň i liniové a plošné prvky zeleně v krajině, a navrhuje doplnění veřejné zeleně, (např. Staňkovic – pás zeleně spojující sídlo a plochy zeleně přírodního charakteru).

Navrhuje prvky protierozní ochrany zemědělské půdy s cílem ochrany ZPF. Navrhuje nové plochy zeleně v krajině orných půd, jak formou pro ÚSES, tak liniových prvků zeleně a zeleně protierozní (větrolamy, meze, remízky, zatravnění orné půdy, pásy vzrostlé zeleně atd.), dále navrhuje převedení orné půdy na trvalé travní porosty a to na plochách s vyšším sklonem terénu.

Územní plán Staňkovic přispívá ke zvýšení ekologické stability ochranou stávajících přírodních hodnot (chrání lokality výskytu vzácných druhů živočichů a rostlin), přírodních památek (Přírodní památka Staňkovic), významných krajinných prvků (VKP Nad Zámečkem), NATURA 2000 – EVL CZ0423510 Ohře, NRBK K20 Stroupeč (1) – Šebín (2), NRBK K201 Stroupeč (1) – Oblík, Raná, RBC 1521 Niva u Žatce, RBC 1523 Staňkovic. Řešené území je součástí Územní studie krajiny ORP Žatec.

Dále ÚP navrhuje v řešeném území 4 vodní plochy (k.ú. Staňkovic – 2 nádrže, k.ú. Tvršice – 2 nádrže) za účelem zvyšování retenčních schopností území.

Respektuje vodní režim v území, záplavové území a vymezuje hranice zátopy při narušení vodního díla Nechranice, nové zastavitelné plochy nejsou do záplavového území navrženy. Jako protipovodňová ochrana slouží těleso silnice v sídle Tvršice.

ÚP navrhuje síť polních cest v k.ú. Tvršice s návazností do k.ú. Staňkovic, dále cyklotrasy po stávajících komunikacích, tím dojde k zapojení hodnotného zázemí do života obyvatel obce a je zajištěna dostatečná dostupnost krajiny.

Upřesnění územních podmínek koncepce ochrany a rozvoje civilizačních hodnot území kraje

Pro upřesnění územních podmínek ochrany a rozvoje civilizačních hodnot území kraje se stanovují tyto úkoly pro územní plánování:

(12) Respektovat rozsah rozvojových oblastí, os a specifických oblastí kraje vymezených v ZÚR ÚK. Ostatní části kraje pokládat za stabilizované s přirozenou mírou rozvoje.

(13) V rozhodování o využití území a lokalizaci zásadních investic vycházet z potřeby sladění administrativně správní role center a jejich skutečného významu jako pracovních a obslužných center.

(14) Posilovat význam nadregionálního centra Ústí nad Labem v kooperaci s rozvojem regionálního centra Teplice.

(15) Stabilizovat (přiměřeným způsobem i doplnit nebo obnovit) sídelní strukturu v pánevní oblasti, zamezit dalšímu zániku sídel nebo jejich částí v předpolí činných dolů.

(16) Podporovat vzájemně výhodnou provázanost a kooperaci sídel v příhraničním prostoru ČR a SRN.

(17) Podporovat a upřednostňovat revitalizaci nedostatečně využitých nebo zanedbaných areálů a ploch průmyslového, zemědělského, vojenského či jiného původu typu brownfield, před zakládáním nových průmyslových ploch ve volné krajině.

(18) Chránit před nevhodným využitím a v potřebném rozsahu rozvíjet území intenzivní příměstské rekreace a rekreace ve volné krajině.

(19) Respektovat program modernizace a dostavby tepelných elektráren, bez překročení jejich souhrnné stávající výkonové kapacity.

(20) Kriticky posuzovat a zohledňovat záměry na doplnění energetických přenosových vedení pro zajištění vyšší míry spolehlivosti a bezpečnosti dodávek na území kraje a zvýšení přenosové kapacity soustavy ve vztahu k ČR i k sousedícím státům (VVN, VVTL).

(21) Podporovat realizaci ochranných opatření zvyšující míru zabezpečení civilizačních hodnot kraje proti záplavám a dalším hrozbám katastrofických situací.

(22) Podporovat dotvoření ucelených plně funkčních silničních a železničních dopravních systémů (zejména dostavba silnice I/13, dostavba Dálnice D8, dostavba R6, zkapacitnění silnice R7, modernizace železniční infrastruktury, záměr na výstavbu vysokorychlostní železniční tratě a jiné).

(23) Zohlednit záměry na zlepšení plavebních podmínek na Labi v úseku Střekov – hranice okresů Ústí nad Labem / Děčín (odkaz na převzatý záměr z platných 2. ZaD ÚP VÚC SHP) a respektovat koridor Labské vodní cesty mezinárodního významu v úseku hranice okresů Ústí nad Labem / Děčín - státní hranice ČR / SRN – při respektování podmínek ochrany přírody a krajiny.

(24) Sledovat a respektovat dlouhodobý záměr na průtah vysokorychlostní trati VRT územím kraje.

Vyhodnocení:

ÚP respektuje rozvojovou oblast nadmístního významu NOB4 – Žatecko, Lounsko - rozvojové oblasti jsou pokryty územními plány. ÚP vymezuje nové plochy pro bydlení, plochy smíšené obytné, plochy pro rekreaci a občanského vybavení, výrobní funkce jsou navrženy především v nadmístní ploše PZ Triangle – prověřeno již na úrovni kraje, (včetně doplnění kapacity veřejné infrastruktury, přičemž respektuje limity v území pro zajištění dostatečné ochrany kvality životního prostředí a hodnot území. ÚP minimalizuje zábory zejména nejkvalitnějších zemědělských půd. Respektuje sesuvné a poddolované území.

Respektuje vodní režim v území, záplavové území a vymezuje hranice zátopy při narušení vodního díla Nechranice, nové zastavitelné plochy nejsou do záplavového území navrženy. Jako protipovodňová ochrana slouží těleso silnice v sídle Tvršice.

Likvidaci dešťových vod navrhuje ÚP vsakováním v zelených pásích a v plochách jejich vzniku, popř. odvod odvodňovacími příkopy. Dále ÚP navrhuje v řešeném území 4 vodní plochy (k.ú. Staňkovic – 2 nádrže, k.ú. Tvršice – 2 nádrže) za účelem zvyšování retenčních schopností území.

Navrhuje přestavbu nevyužitých objektů či opuštěných areálů (brownfields) – na využití převážně pro smíšený výrobní charakter, ale i na bydlení, a to v prolukách v zastavěném území (jedná se o přestavbu česačky, bývalého kravína, bývalé školy, areálu závlah, bývalého vepřína a bývalé budovy nádraží).

ÚP navrhuje síť polních cest v k.ú. Tvršice s návazností do k.ú. Staňkovic, dále cyklotrasy po stávajících komunikacích (CY-1 Chmelovelo I (Žatec) – Staňkovic – Tvršice – Rybňany a dále podél Ohře; CY-2 Staňkovic – PZ Triangle; CY-3 Tvršice – Selibice – (Lišany) – (Postoloprty), tím dojde k zapojení hodnotného zázemí do života obyvatel obce. Vymezuje pro případnou přeložku silnice II/250 západně od Staňkovic územní rezervu (pro odstranění bodové závady – nedostatečných rozhledových poměrů).

Navrhuje prvky protierozní ochrany zemědělské půdy s cílem ochrany ZPF. Navrhuje nové plochy zeleně v krajině orných půd, jak formou pro ÚSES, tak liniových prvků zeleně a zeleně protierozní (větrolamy, meze, remízky, zatravnění orné půdy, pásy vzrostlé zeleně atd.), dále navrhuje převedení orné půdy na trvalé travní porosty a to na plochách s vyšším sklonem terénu.

Upřesnění územních podmínek koncepce ochrany a rozvoje kulturních hodnot území kraje
Pro upřesnění územních podmínek ochrany a rozvoje kulturních hodnot území kraje se stanovují tyto úkoly pro územní plánování:

(25) Zohledňovat navrhovaná chráněná území: např. krajinné památkové zóny, městské památkové zóny, vesnické památkové zóny a archeologické památkové rezervace.

(26) Mezi památkové hodnoty zahrnovat též doklady industriálního vývoje kraje, vyhledávat a chránit vhodné objekty a areály tohoto typu hodnot, sledovat možnosti jejich využití v nových podmínkách.

(27) Chránit a rozvíjet hodnoty jedinečné kulturní krajiny kraje, pozornost zaměřovat na ochranu obzorových linií horských masivů, krajinných dominant, význačných výhledových bodů a pohledových os, typických a známých vedut sídel apod. V této souvislosti ochránit Krušné hory před necitlivou výstavbou velkých větrných elektráren, které mohou znehodnotit krajinný ráz rozsáhlých částí hor.

(28) Prioritně zajišťovat ochranu a kultivaci kulturních hodnot krajiny v oblastech významných pro rekreaci a cestovní ruch, v oblastech navázaných na velké koncentrace obyvatel - jádra městských zón a příměstské oblasti, v koridorech při významných dopravních tazích, v oblastech průmyslové výroby.

(29) Podpořit společenský zájem o průběh rozsáhlých rekultivačních záměrů na území s probíhající těžbou surovin – zejména hnědého uhlí, formou zajištění dopravní dostupnosti a úpravy panoramatických výhledových míst s informační základnou týkající se postupných kroků rekultivace a revitalizace poškozené krajiny.

(30) Při navrhování a posuzování vhodnosti formy rozvojových záměrů nadmístního významu sledovat hledisko respektování krajinného rázu a krajinných hodnot, nepřipouštět zbytečné výrazové nebo funkčně konkurenční záměry.

(31) Sledovat možnost obnovy historických fenoménů – obnovení průhledu, dominant, odstranění negativních civilizačních prvků poškozujících krajinný ráz, majících nevhodné vazby vůči krajinným nebo památkovým hodnotám.

Vyhodnocení:

ÚP navrhuje výrobní funkce především v nadmístní ploše PZ Triangle – prověřeno již na úrovni kraje a respektuje rozvojovou oblast nadmístního významu NOB4 – Žatecko, Lounsko.

ÚP respektuje koncepci ochrany a rozvoje nemovitých kulturních památek, architektonických a urbanistických hodnot území - historická jádra sídel – Staňkovic a Tvršice, tvrz, kostel, faru, sochy, pomníky, kapličky, areál zámečku atd. Nové rozvojové plochy jsou navrženy přiměřeně k velikosti a významu jednotlivých sídel.

ÚP chrání ornou půdu a ekologickou funkci krajiny – zachovává tradiční zemědělskou výrobu (především chmelařství) a venkovský příměstský ráz krajiny.

V sídle Selibice je navržena plocha pro těžbu štěrkopísku, po jejím dokončení bude plocha rekultivována v souladu s plánem rekultivací, součástí bude i lokální biokoridor.

ÚP umožňuje výstavbu větrných či fotovoltaických elektráren pouze v malém rozsahu pro vlastní zásobování.

Území obce leží v zájmovém území Armády ČR - objektu Lažany.

Hodnoty a limity, které je nutné v územním plánu respektovat dle koordinačního výkresu a textové části a.1 ZÚR ÚK jsou totožné s hodnotami území a limity využití území vyplývajícími z dokumentací ÚAP kraje a ÚAP ORP Žatec. Jevy jsou v územním plánu respektovány a zohledněny.

Územní plán je v souladu s aktualizací č. 1, č. 2 a č. 3 ZÚR ÚK. Požadavky a podklady vyplývající z Aktualizace č. 2 ZÚR ÚK, která nabyla účinnosti 6.8.2020 budou prověřeny a řešeny při nejbližší změně územního plánu.

Vyhodnocení kapitoly C. - Územní plán je v souladu s nadřazenými územně plánovacími dokumentacemi.

D. Vyhodnocení potřeby vymezení nových zastavitelných ploch podle § 55 odst. 4 stavebního zákona

Pro potřebný rozvoj území vymezuje územní plán dostatek zastavitelných ploch - viz. kapitola A.

E. Pokyny pro zpracování návrhu změny územního plánu v rozsahu zadání změny

Není požadavek na změnu územního plánu.

F. Požadavky a podmínky pro vyhodnocení vlivů návrhu změny územního plánu na udržitelný rozvoj území (§ 19 odst. 2 stavebního zákona), pokud je požadováno vyhodnocení vlivů na životní prostředí nebo nelze vyloučit významný negativní vliv na evropsky významnou lokalitu nebo ptačí oblast

Vyhodnocení návrhu změny územního plánu na udržitelný rozvoj území, vyhodnocení vlivů na životní prostředí, evropsky významnou lokalitu či ptačí oblast se nebude zpracovávat.

G. Požadavky na zpracování variant řešení návrhu změny územního plánu, je-li zpracování variant vyžadováno

Na základě vyhodnocení uplatňování není požadavek variantní řešení či pořízení změny územního plánu.

H. Návrh na pořízení nového územního plánu, pokud ze skutečností uvedených pod písmeny A) až D) vyplývá potřeba změny, která podstatně ovlivňuje koncepci územního plánu

Koncepce stanovená v územním plánu je nadále aktuální. Ze zjištěných skutečností nevyplývá v současné době potřeba pořízení nového územního plánu.

I. Požadavky na eliminaci, minimalizaci nebo kompenzaci negativních dopadů na udržitelný rozvoj území, pokud byly ve vyhodnocení uplatňování územního plánu zjištěny

V rámci 5. úplné aktualizace ÚAP ORP Žatec v roce 2020 byly zjištěny negativní dopady na udržitelný rozvoj území, s ohledem na hodnocení obce v RURÚ:

faktor	hodnota (obec/ORP)	kritérium hodnocení	dílčí +/-	suma +/-
ÚZEMNÍ PODMÍNKY PRO PŘÍZNIVÉ ŽIVOTNÍ PROSTŘEDÍ - Z				-
Stav okolní krajiny	koeficient ekologické stability	0,16 / 0,42	vyšší než průměr ORP = plus, nižší než průměr ORP = minus	-
Horninové prostředí	dobývací prostor		ano = minus, ne = plus	-
	chráněná ložisková území		ano = minus, ne = plus	-
	poddolovaná území		ano = minus, ne = plus	-
	sesuvná území		ano = minus, ne = plus	-
	staré zátěže území a kontaminované plochy		ano = minus, ne = plus	-
Ochrana přírody a	chráněná území a prvky NATURA		ano = plus, ne = minus	+
				0

II. Zpráva o uplatňování Územního plánu Staňkovice

krajinný ráz	2000 přírodní park		<i>ano = plus, ne = minus</i>	-	
Hygiena životního prostředí	kvalita ovzduší zatížení hlukem, prachem ekologické zátěže v území		<i>nepřekročení limitu pro zdraví obyvatel = plus, překročení = ano = minus ano = minus, ne = plus ano = minus, ne = plus</i>	- - -	-
Vodní režim	vodní zdroje CHOPAV záplavová území		<i>ano = plus, ne = minus ano = plus, ne = minus ano = minus, ne = plus</i>	- - -	-
ÚZEMNÍ PODMÍNKY PRO HOSPODÁŘSKÝ ROZVOJ - H					+
Ekonomická atraktivita území	vzdálenost od významných komunikací dostupnost veřejnou dopravou atraktivní místo pro cestovní ruch		<i>silnice I. a II. třídy; do 5 km = plus, nad 5 km = minus dobrá = plus, špatná = minus ano = plus, ne = minus</i>	+ + -	+
Plochy rozvoje	výroby a skladování		<i>ano = plus, ne = minus</i>	+	+
Nezaměstnanost	% z dosažitelných uchazečů	5,3/ 5,4	<i>vyšší než průměr ORP = minus, nižší než průměr ORP = plus</i>	+	+
Vybavení území technickou infrastrukturou	zásobování vodou zásobování plynem kanalizace		<i>ano = plus, ne = minus ano = plus, ne = minus ano = plus, ne = minus</i>	+ + -	 +
ÚZEMNÍ PODMÍNKY PRO SOUDRŽNOST SPOLEČENSTVÍ OBYVATEL - S					+
Poloha a dostupnost	vzdálenost od významných komunikací dostupnost veřejnou dopravou		<i>silnice I. a II. třídy; do 5 km = plus, nad 5 km = minus dobrá = plus, špatná = minus</i>	+ +	+
Občanská vybavenost	kulturní zařízení zdravotnictví školství sociální oblast sportovní zařízení		<i>ano = plus, ne = minus ano = plus, ne = minus ano = plus, ne = minus ano = plus, ne = minus ano = plus, ne = minus</i>	+ + + + +	 +
Sociodemografické ukazatele	saldo migrace index stáří	38 103/ 109	<i>kladné a nula = plus, záporné = minus vyšší než průměr ORP = minus, nižší než průměr ORP = plus</i>	+ +	+
Rekreace	cyklotrasy turistické stezky turistické zajímavosti		<i>ano = plus, ne = minus ano = plus, ne = minus ano = plus, ne = minus</i>	- - -	 -

Stav a vývoj území, slabé stránky a ohrožení v území bylo řešeno v platném územním plánu. Obsah územního plánu je nadále aktuální, nedošlo ke změnám podmínek.

J. Návrhy na aktualizaci Zásad územního rozvoje Ústeckého kraje

Z vyhodnocení uplatňování a projednání územního plánu nevyplývá žádný požadavek na aktualizaci ZÚR ÚK.

K. Výsledek projednání s dotčenými orgány a oprávněnými investory:

Krajský úřad Ústeckého kraje, odbor dopravy a silničního hospodářství – souhlasí s II. Zprávou o uplatňování Územního plánu Staňkovice za období 12/2016 – 12/2020 bez připomínek.

Vyhodnocení: stanovisko bez připomínek

Krajská hygienická stanice Ústeckého kraje – Po zhodnocení souladu předloženého návrhu zprávy s požadavky předpisů v oblasti ochrany veřejného zdraví se s předloženou zprávou **souhlasí**.

Vyhodnocení: stanovisko bez připomínek

Krajské ředitelství policie Ústeckého kraje, odbor správy majetku, oddělení správy nemovitého majetku – Ke II. Zprávě o uplatňování Územního plánu Staňkovic za období 12/2016 – 12/2020 nemáme žádné připomínky.

Vyhodnocení: stanovisko bez připomínek

Krajská veterinární správa Státní veterinární správy pro Ústecký kraj - Správní orgán **nemá námítky** k návrhu „II. Zprávy o uplatňování Územního plánu Staňkovic za období 12/2016-12/2020“.

Vyhodnocení: stanovisko bez připomínek

Ministerstvo životního prostředí – odbor výkonu státní správy IV – Z hlediska ochrany výhradních ložisek nerostných surovin a horninového prostředí Ministerstvo životního prostředí, odbor výkonu státní správy IV upozorňuje na výskyt **CHLÚ**: Lišany č. 00360000, Tvršice č. 17550000, **poddolovaného území**: Staňkovic č. 1283, **dobývacích prostorů těžených**: Tvršice II č. 60323, Selibice I č. 71184, **výhradních ložisek**: Lišany 1 č. 3003600, Lišany 3 č. 3046600, Tvršice č. 3175500 a **sesuvů**: Staňkovic č. 403, 404 a Selibice č. 430 (viz. www.geofond.cz – mapové aplikace ČGS – údaje o území).

Vyhodnocení: výše uvedené údaje jsou v územním plánu řešeny v souladu se stanoviskem

Ministerstvo průmyslu a obchodu: Do východní části správního území obce zasahují výhradní ložiska štěrkopísku č. 3003600 Lišany 1 a č. 3046600 Lišany 3, dobývací prostor č. 71184 Selibice I a chráněné ložiskové území (CHLÚ) č. 00360000 Lišany, dále se severovýchodně od Tvršic nacházejí výhradní ložisko jílu, č. 3175500 Tvršice, dobývací prostor č. 60323 Tvršice II a CHLÚ č. 17550000 Tvršice. V jihovýchodní, jižní, západní a severozápadní části řešeného území byly ještě vymezeny nebilancované zdroje štěrkopísku č. 5250000 Selibice – Dolejší Hůrky, č. 5250100 Rybňany – Zálužice, č. 5249800 Selibice, č. 5249900 Tvršice – Selibice, č. 5249700 Tvršice, č. 5249400 Staňkovic – V pekle, č. 5249200 Staňkovic – Na krupici a č. 5249100 Staňkovic – Na vinicích, které ovšem nejsou limity využití území. Ze Zprávy o uplatňování ÚP Staňkovic nevyplývá potřeba nových zastavitelných ploch ani pořízení změny územního plánu či územního plánu nového, nicméně upozorňujeme, že v případě pořízení změny ÚP v budoucnu bude nutné při jejím zpracování zejména výhradní ložiska, dobývací prostory a CHLÚ plně respektovat.

Vyhodnocení: v souladu se stanoviskem

Ministerstvo dopravy: **uplatňuje požadavky** podle § 40 odst. 2 písm. g) zák. č. 13/1997 Sb., o pozemních komunikacích, v platném znění, podle § 56 písm. d) zák. 266/1994 Sb., o drahách, v platném znění, podle § 88 odst. 1 písm. k) a l) zák. č. 49/1997 Sb., o civilním letectví, v platném znění a podle § 4 zák. č. 114/1995 Sb., o vnitrozemské plavbě, v platném znění, **k návrhu zprávy uplatňování územního plánu Staňkovic**.

Drážní doprava – řešeným územím je vedena dvoukolejná elektrizovaná železniční trať č. 123 Most – Žatec, která je ve smyslu § 3 zákona o drahách zařazena do kategorie dráhy celostátní. Požadujeme respektovat ochranné pásmo dráhy dle tohoto zákona.

Z hlediska dopravy na pozemních komunikacích, letecké a vodní dopravy nemáme ke zprávě o uplatňování územního plánu Staňkovic připomínky, neboť nejsou dotčeny námi sledované zájmy z uvedených dopravních hledisek.

Vyhodnocení: v souladu se stanoviskem

Obvodní báňský úřad pro území kraje Ústeckého: ve smyslu ustanovení § 15 zákona č. 44/1988 Sb., o ochraně a využití nerostného bohatství (horní zákon), ve znění pozdějších

předpisů nemá připomínek ke II. Zprávě o uplatňování Územního plánu Staňkovic za období 12/2016-12/2020.

Vyhodnocení: stanovisko bez připomínek

Krajský úřad Ústeckého kraje, odbor životního prostředí a zemědělství:

Ochrana ovzduší nemá k II. Zprávě o uplatňování Územního plánu Staňkovic z hlediska ochrany ovzduší připomínky;

Ochrana přírody a krajiny sdělujeme, že s ohledem na skutečnost, že z předložené zprávy nevyplývají žádné požadavky na změnu územního plánu, nemáme k návrhu Zprávy o uplatňování Územního plánu Staňkovic připomínky;

Ochrana zemědělského půdního fondu k II. Zprávě o uplatňování Územního plánu Staňkovic nemáme zásadních námitek;

Vodní hospodářství – Krajský úřad Ústeckého kraje není vodoprávním úřadem příslušným k vydání stanoviska k územně plánovací dokumentaci obcí.

Státní správa lesů – Krajský úřad Ústeckého kraje, orgán státní správy lesů nemá k II. Zprávě o uplatňování Územního plánu Staňkovic žádné připomínky.

Posuzování vlivů na životní prostředí sděluje, že k předložené II. Zprávě o uplatňování územního plánu Staňkovic nemá připomínky, jelikož součástí Zprávy o uplatňování územního plánu nejsou pokyny pro zpracování návrhu změny územního plánu.

Prevence závažných havárií v daném území se nenachází žádné zařízení (objekt) zařazené dle zákona č. 224/2015 Sb., o prevenci závažných havárií, v platném znění. Z výše uvedeného důvodu nejsme dotčeným správním úřadem.

Vyhodnocení: stanovisko bez připomínek

Krajský úřad Ústeckého kraje, odbor územního plánování a stavebního řádu –

Návrh zprávy potvrzuje soulad platného ÚP Staňkovic s Politikou územního rozvoje ČR, ve znění Aktualizace č.1, 2, 3 a 5 (dále jen „aPÚR“), která nabyla účinnosti dne 11.9.2020; obsahuje rovněž vyhodnocení **republikových priorit**, které se týkají území obce Staňkovic. Obec není součástí žádné rozvojové či specifické oblasti, ani rozvojové osy republikového významu.

Dále je hodnocen soulad návrhu zprávy se Zásadami územního rozvoje Ústeckého kraje, ve znění 1, 2 a 3. Aktualizace (dále jen „aZÚR“), které nabyly účinnost dne 6.8.2020. V návrhu zprávy jsou řádně vyhodnoceny **krajské priority** územního plánování vymezené v kap. 1 a ZÚR, které se týkají řešeného území.

Území Staňkovic spadá do rozvojové oblasti nemístního významu **NOB4** – Žatecko, Lounsko. V návrhu je vyhodnocen způsob naplňování úkolů pro územní plánování, vymezených za účelem plánování a usměrňování územního rozvoje.

aZÚR nevymezují na území obce Staňkovic žádné koridory.

V kap. 5 aZÚR „**Upřesnění územních podmínek koncepce ochrany a rozvoje přírodních, kulturních a civilizačních hodnot území kraje**“ jsou pro řešené území stanoveny úkoly. V návrhu zprávy je řádně vyhodnoceno uplatňování ÚP Staňkovic z hlediska těchto úkolů.

aZÚR dále na území obce Staňkovic vymezily plochy a koridory **nadregionálního a regionálního ÚSES**: **NRBK K 20** – „Stroupeč (1) – Šebín (2)“ (funkční, k založení), **NRBK K 201** – „Stroupeč (1) – Oblík, Raná (18)“ (funkční, k založení), **RBC 1521** – „Niva u Žatce“ (k založení) **RBC 1523** – „Staňkovic“ (funkční), **RBK 583** – „Staňkovic – RBK 574“ (funkční). Návrh zprávy obsahuje vyhodnocení souladu zpřesnění a vymezení prvků ÚSES v ÚP a naplňování úkolů pro ÚSES dle aZÚR.

Území obce Staňkovic je součástí krajinného celku **KC Severočeské nížiny a pánve** (13). Návrh zprávy vyhodnocuje plnění dílčích kroků k naplňování cílových kvalit krajiny platným ÚP.

V kapitole b) „Problémy k řešení v územním plánu, vyplývající z územně analytických podkladů“, jsou uvedeny údaje ze 4. Úplné aktualizace ÚAP ORP Žatec, která byla zpracována v prosinci 2016. V současné době je však vydaná 5. Úplná aktualizace ÚAP ORP Žatec, proto je nutné reagovat v návrhu zprávy na tato aktuální vyhodnocení a potřeby pro území obce Staňkovic – **požadujeme doplnit aktuální vyhodnocení** z hlediska jejich řešení v územním plánu.

Další část této kapitoly se věnuje 4. Aktualizaci územně analytických podkladů Ústeckého kraje (z roku 2017). Uvedené problémy jsou vyhodnoceny z hlediska jejich řešení v územním plánu.

KÚ ÚK UPS uplatňuje dle § 55 odst. 1 stavebního zákona k návrhu zprávy výše uvedený požadavek, který je třeba doplnit do návrhu zprávy před jejím předložením zastupitelstvu obce ke schválení.

Vyhodnocení: stanovisko respektováno

- požadavky a podklady vyplývající z 5. Úplné aktualizace ÚAP ORP Žatec, (vydané v prosinci 2020) byly ve zprávě doplněny a budou řešeny při nejbližší změně územního plánu

Povodí Ohře s.p.: K vašemu oznámení o zahájení projednání II. Zprávy o uplatňování Územního plánu Staňkovic, které jsme obdrželi dne 21. Ledna 2021, sdělujeme, že Zprávu o uplatňování prezentovanou na <https://www.mesto-zatec.cz/radnice/uredni-deska/verejne-vyhlasaky/zprava-o-uplatnovani-up-stankovice-5189.html> jsme prostudovali a uplatňujeme následující připomínky:

Jedním z koncepčních materiálů na celostátní úrovni je **Národní plán povodí Labe (NPP)**, který byl schválen usnesením vlády České republiky č. 1083 ze dne 21. prosince 2015 a vydán opatřením obecné povahy Ministerstvem zemědělství (OOP-MZe) čj.148/2016-MZE-15120 ze dne 12.ledna 2016. Tímto OOP-MZe byla schválena i část kapitoly IV. Cíle pro povrchové vody, podzemní vody a chráněné oblasti vázané na vodní prostředí (kapitoly IV.1 až IV5) a kapitola V. Souhrn programu opatření k dosažení cílů, které jsou nedílnou a závaznou částí tohoto OOP-MZe. S uvedeným NPP souvisí další koncepční materiál, konkrétně se jedná o **Plán dílčího povodí Ohře, dolního Labe a ostatních přítoků Labe**. (PDP), který byl v souladu s ustanovením § 24 odst. 13 zákona č. 254/2001 Sb., o vodách a o změně některých zákonů, ve znění pozdějších předpisů (dále jen vodní zákon), schválen Zastupitelstvem Ústeckého kraje dne 25. dubna 2016 usnesením č. 132/29Z/2016.

U rozvojových ploch v částech obce Tvršice a Selibice není možný další rozvoj do doby, než bude v obci dořešeno centrální odkanalizování v souladu s platným Národním plánem povodí Labe a Plánem dílčího povodí Ohře, dolního Labe a ostatních přítoků Labe, tj. opatření OHL207008 – „Zásady čištění odpadních vod a odkanalizování komunálních zdrojů“. V listu opatření je uvedeno, že využití jednotlivých žump a domovních ČOV je u soustředěné zástavby nepřípustné a i u rozptýlené zástavby jde o dočasné řešení do vybudování odpovídajícího kanalizačního systému s centrální ČOV. V případě, že nelze zajistit centrální odkanalizování navržených ploch pro bydlení, budou z návrhu územního plánu v rámci jeho revize vyjmuty.

Závěrem Vám sdělujeme, že jsme připraveni konkrétní záměry v daném území konzultovat již v předstihu tak, abychom předešli komplikacím a zdržením při přípravě a následné realizaci záměrů.

Předmětem vyjádření je II. Zpráva o uplatňování Územního plánu Staňkovic. Ze II. Zprávy o uplatňování Územního plánu Staňkovic za období 12/2016 – 12/2020 nevyplývá potřeba pořídit změnu ÚP.

Rozvojové plochy: Ve Staňkovicích nebyly využity z 20 ploch pouze tři: BI16, BI18, BI19. V Selibicích nebyla využita ze čtyř ploch pouze plocha BI25.

Odkanalizování: Sídlo Staňkovic bude i nadále řešit likvidaci odpadních vod kanalizací s čerpací stanicí odpadních vod a čerpáním na ČOV Žatec. PZ Triangle bude v první etapě odkanalizována spádovou kanalizací s výtlakem do čerpací stanice Staňkovic a odtud do ČOV Žatec. Po výstavbě vlastní ČOV pro PZ Triangle na k.ú. Tatinná a nové kanalizace bude PZ Triangle napojena nově na tuto ČOV. Odvod vyčištěné vody bude řešen přes území obce Staňkovic. Sídla Selibce a Tvršice nebudou napojeny na kanalizační systém a ČOV. Likvidace odpadních vod má být řešena individuálně, např. budováním malých domovních ČOV.

Srážkové vody: Srážkové vody budou přednostně likvidovány vsakováním v zelených pásích a plochách v místě jejich vzniku, vsakování bude navrženo dle výsledků případného geologického průzkumu. Pokud poměry v podloží neumožní vsakování, bude srážková voda odváděna otevřenými odvodňovacími příkopy. Na zpevněných plochách budou navrženy zpožděné odtoky srážkových vod.

Záplavové území: v území je vymezeno záplavové území vodního toku Ohře (IDVT 10100004). V záplavovém území nejsou vymežovány nové zastavitelné plochy. SZÚ je vykresleno v ÚP správně.

OsVPR: Ve vymezeném území není vymezena oblast s významným povodňovým rizikem.

Vodní útvary podzemních vod: 21320 – Mostecká pánev – jižní část.

Vodní útvar povrchových vod tekoucích: OHL_0620 – Ohře od toku Liboc po tok Blšanka.

Vyhodnocení: v souladu se stanoviskem

L. Výsledek projednání s veřejností – bez připomínek

III. Závěr

Z II. Zprávy o uplatňování Územního plánu Staňkovic za období 12/2016 – 12/2020 nevyplývá potřeba pořídit změnu ÚP.

Požadavky a podklady vyplývající z:

- Územní studie krajiny ORP Žatec (vydané 2019)
- Aktualizace č. 2 ZÚR ÚK, která nabyla účinnosti 06.08.2020
- Aktualizace č. 5 PÚR která nabyla účinnosti 11.09.2020
- 5. Aktualizace ÚAP ORP Žatec z prosince 2020

budou prověřeny a zapracovány při nejbližší změně územního plánu.

Obec má záměr pořízení Změny č. 2 (z důvodu navýšení zastavitelných ploch, řešení nesrovnalosti v TRIANGLE).

Seznam zkratk:

ORP - obec s rozšířenou působností

PÚR ČR 2008 - Politika územního rozvoje České republiky 2008

ÚAP - územně analytické podklady

ÚP - územní plán

ÚSES - územní systém ekologické stability

ZÚR ÚK - Zásady územního rozvoje Ústeckého kraj